

Impacto del ranking de notas en el acceso a las universidades del Sistema Único de Admisión.

Sergio Araneda
Diciembre 2017

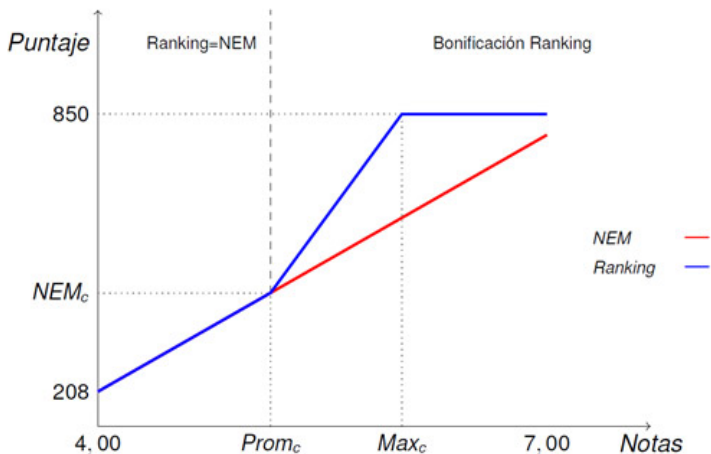
Introducción

¿Qué es el Ranking de Notas?

El ranking de notas es un puntaje que captura información sobre el desempeño de una alumna o alumno, relativo a su contexto educativo. Se calcula en base al NEM y se agrega un bono de puntaje si el alumno tiene un promedio de notas superior al promedio histórico de los contextos en su historia escolar.

Introducción

¿Cómo se calcula?



Introducción

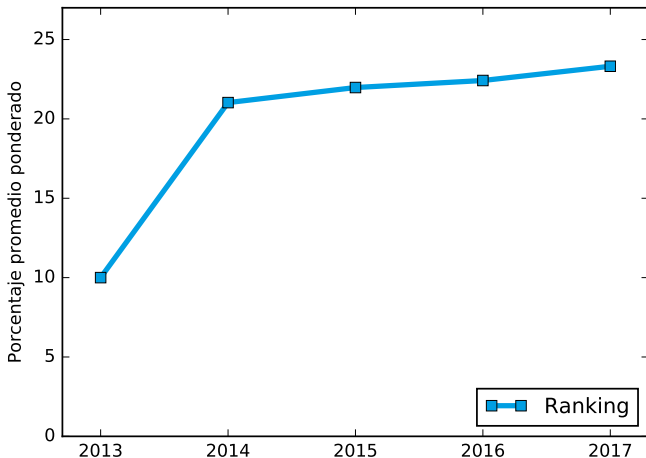
¿Por qué surgió el Ranking de Notas?

Su principal motivación es mejorar la equidad en el acceso, manteniendo un balance con la excelencia académica.

Busca dar mayor justicia social, dando oportunidades a estudiantes que son perjudicados por la PSU pero tienen buen desempeño.

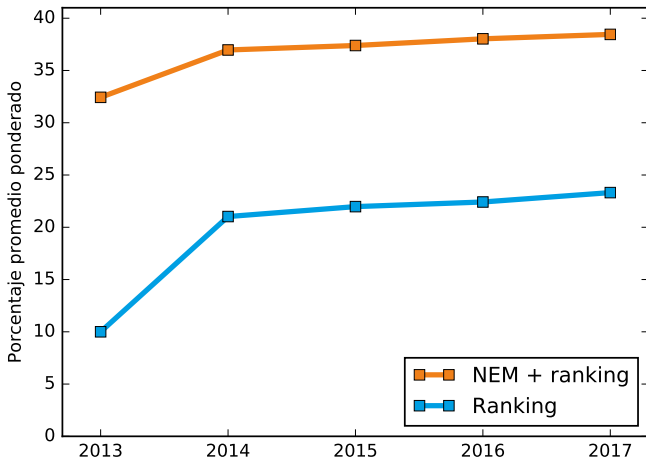
Evolución de la ponderación del ranking de notas

Procesos 2013-2017



Evolución de la ponderación del ranking vs suma total NEM y ranking

Procesos 2013-2017



Introducción

Sobre el estudio

El propósito del siguiente estudio es evaluar el impacto del ranking de notas en el acceso a las universidades del Sistema Único de Admisión.

- ¿Cuál es el impacto directo de la política en el proceso de admisión?
- ¿Cuál es el impacto en la equidad del acceso a las universidades del Sistema Único de Admisión?

Esta presentación está basada en el working paper *The use of a Class-Rank Measure to improve equity in admission to Chilean universities*. Araneda S., Silva M. y Varas L. (2017)

Introducción

Metodología

Para evaluar el impacto del ranking de notas, se simulará el proceso de admisión cada año suponiendo que todas las carreras pasan su ponderación del ranking de notas al NEM.

- Con Ranking: selección normal de cada año.
- Sin Ranking: en cada carrera la ponderación del NEM toma la ponderación del ranking de notas.

Introducción

Metodología

Para evaluar el impacto en la equidad del sistema, se calculará una versión del coeficiente de Gini para medir la inequidad en el acceso. La metodología es explicada en un handbook [4] escrito por el Banco Mundial sobre cómo medir la inequidad en el acceso en sistemas de educación terciaria. Se calculará para ambos escenarios (con y sin ranking) y se verá qué tan grande es su diferencia.

Introducción

Variables de análisis

- Género.
- Índice de Vulnerabilidad Escolar (IVE): A mayor IVE, mayor vulnerabilidad. Colegios particulares pagados tienen por definición IVE igual a cero.
- Dependencia y rama:

	Municipal	Particular Subvencionado	Particular Pagado
Científico Humanista	MM-H	PS-H	PP-H
Técnico Profesional	MM-T	PS-T	PP-T

Impacto directo de la política

Clasificación del impacto

Beneficiados por el ranking

- Entran al sistema.
- Ganan en preferencia.

Perjudicados por el ranking

- Salen del sistema.
- Pierden en preferencia.

Impacto directo de la política

Cantidad y porcentaje de alumnos por tipo de impacto

Proceso	Beneficiados	Perjudicados	Total Admitidos
2013	2.404 (2.52%)	2.038 (2.13%)	95.531
2014	3.052 (3.19%)	6.554 (6.84%)	95.793
2015	3.806 (3.89%)	7.694 (7.86%)	97.842
2016	4.456 (4.41%)	4.864 (4.82%)	100.971
2017	4.898 (4.74%)	5.665 (5.49%)	103.248

Se excluyen personas beneficiadas en una vía de acceso y perjudicadas en otra (BEA o PACE dependiendo del año). Son 1500 personas aprox. en total sobre los 5 procesos.

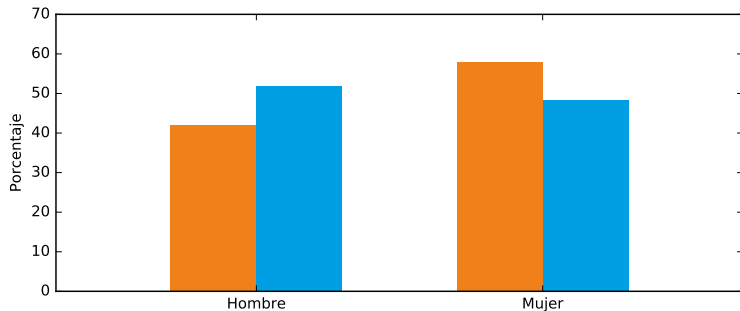
Impacto directo de la política

Cantidad de alumnos por tipo de impacto

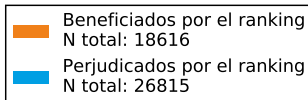
Proceso	Entran al Sist.	Ganan en Pref.	Salen del Sist.	Pierden en Pref.	Total Admitidos
2013	420	1.984	376	1.662	94.758
2014	739	2.313	1.150	5.404	95.757
2015	989	2.817	1.508	6.186	97.804
2016	1.196	3.260	1.181	3.683	100.971
2017	1.322	3.576	1.261	4.404	102.722

Composición promedio de beneficiados y perjudicados por género.

Procesos 2013-2017

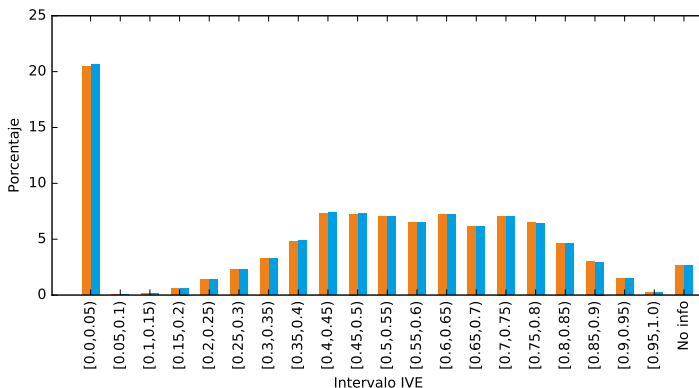


Timestamp: 2017-12-04 16:55:34
N inicial Datos Base: 1458220
Fuente: DEMRE.

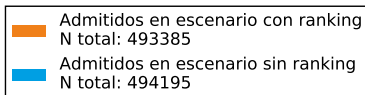


Composición promedio de admitidos por intervalos IVE.

Escenario con ranking vs escenario sin ranking, procesos 2013-2017.

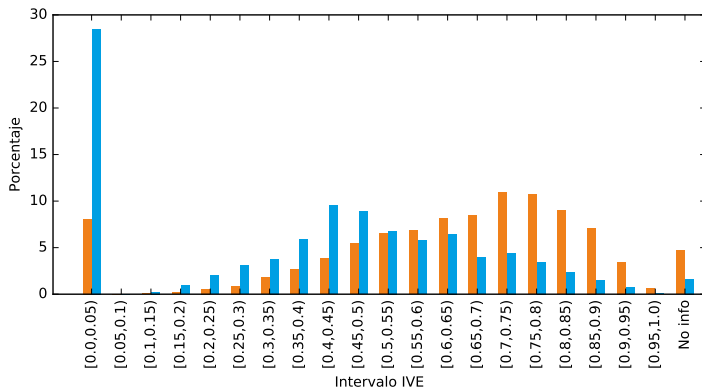


Timestamp: 2017-12-01 12:50:44
N inicial Datos Base: 1458220
Fuente: DEMRE.



Composición promedio de impactados por intervalos IVE.

Procesos 2013-2017

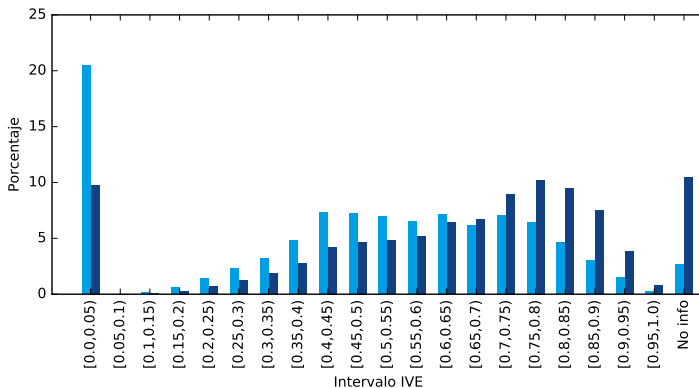


Timestamp: 2017-12-01 13:54:35
N inicial Datos Base: 1458220
Fuente: DEMRE.

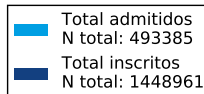
Beneficiados por el ranking
N total: 18616
Perjudicados por el ranking
N total: 26815

Composición promedio de inscritos vs admitidos por rangos IVE.

Procesos 2013-2017

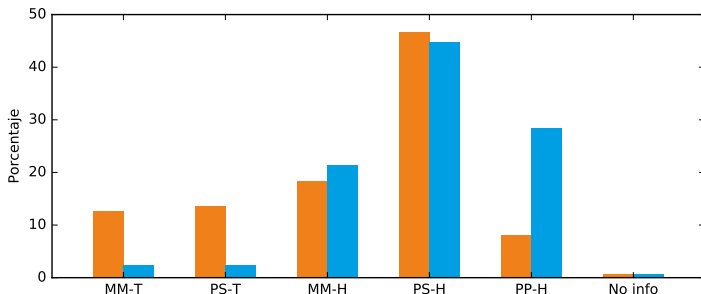


Timestamp: 2017-12-01 13:59:06
N inicial Datos Base: 1458220
Fuente: DEMRE.



Composición promedio de impactados por dependencia y rama.

Procesos 2013-2017

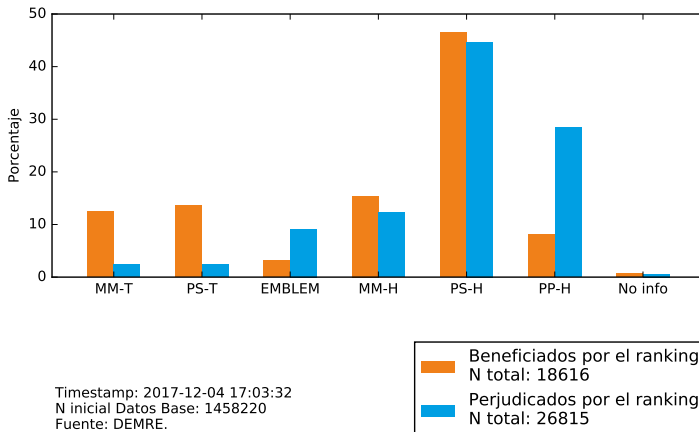


Timestamp: 2017-12-04 17:02:39
N inicial Datos Base: 1458220
Fuente: DEMRE.

Beneficiados debido al ranking
N total: 18616
Perjudicados debido al ranking
N total: 26815

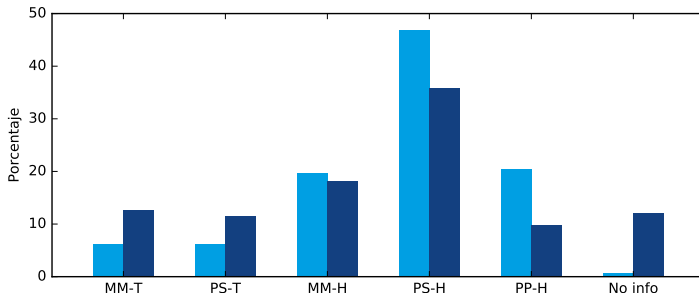
Composición promedio de impactados por dependencia y rama.

Separando emblemáticos, procesos 2013-2017



Composición promedio admitidos vs inscritos por dep. y rama.

Procesos 2013-2017



Timestamp: 2017-12-04 17:05:45
N inicial Datos Base: 1458220
Fuente: DEMRE.

Total admitidos
N total: 493385
Total inscritos
N total: 1448961

Impacto en la equidad del acceso

Gini aplicado al Acceso

Variable	Proceso	Gini Normal	Gini Sin Rkg	Diferencia
IVE	2013	34.64	34.77	-0.13
	2014	34.70	35.1	-0.40
	2015	34.02	34.58	-0.56
	2016	33.26	33.83	-0.57
	2017	29.69	30.22	-0.53

Gini igual a 0.0 implica máxima igualdad. Gini igual a 100.0 implica máxima desigualdad.

Impacto en la equidad del acceso

Impacto sobre rangos IVE sub-representados en el Acceso.

Proceso	Beneficiados	Perjudicados	Beneficio neto	Total Admitidos
2013	1.115 (1.17%)	353 (0.37%)	762 (0.8%)	95.531
2014	1.516 (1.58%)	1.124 (1.17%)	392 (0.41%)	95.793
2015	2.253 (2.3%)	1.465 (1.5%)	788 (0.81%)	97.842
2016	2.537 (2.51%)	807 (0.8%)	1.730 (1.71%)	100.971
2017	3.076 (2.98%)	1.177 (1.14%)	1.899 (1.84%)	103.248

Conclusiones

- Se han beneficiado hasta la fecha unas 18.500 personas aprox. con el ranking de notas, de las cuales un 56% pertenecen a grupos sub-representados en el Acceso (usando IVE como variable).
- Se han perjudicado hasta la fecha unas 26.800 personas aprox. con el ranking de notas, de las cuales un 18% pertenecen a grupos sub-representados en el Acceso (usando IVE como variable).

Conclusiones

- Las mujeres se ven beneficiadas por el ranking de notas.
- Los colegios de IVE mayor a 0.65 se ven beneficiados.
- Los colegios Técnico-Profesional se ven altamente beneficiados.
- Los colegios Municipales C-H no se ven beneficiados de manera sistemática por el ranking. En particular, los colegios emblemáticos se ven perjudicados por el ranking de notas. Los Municipales C-H no-emblemáticos si son beneficiados por el Ranking de notas.
- El Ranking está generando una distorsión a favor de los colegios Particulares Subvencionados Científico-Humanistas. No se ven perjudicados por el Ranking a pesar de que están sobre-representados en el acceso.

Conclusiones

- El impacto del ranking de notas en los niveles de equidad en el acceso no superan un punto de cambio en el coeficiente de Gini, la dirección del impacto es correcta pero su magnitud es insuficiente.
- Se observa un cambio temporal de los niveles de inequidad a la baja, pero no es un efecto directo del ranking de notas.
- El movimiento neto de alumnos de grupos sub-representados que son beneficiados por el ranking de notas ronda el 1% de la admisión.

Preguntas Abiertas

- ¿Bajo qué condiciones el Ranking de Notas podría tener un efecto más focalizado? ¿Es posible hacerlo sin generar comportamientos estratégicos?
- ¿Cuál es el efecto del aumento de la ponderación de las notas en el proceso de admisión?
- ¿Por qué ha cambiado los niveles de Equidad en los últimos 5 años? ¿Por qué hubo una baja significativa el 2017?

Bibliografía

- [1] Larroucau T. (2014). *Ranking de Notas Proceso de Admisión 2014*. Unidad de Estudios Sistema Único de Admisión.
- [2] Larroucau, T., Ríos, I., y Mizala, A. (2013). *Efecto de la incorporación del Ranking de Notas en la selección universitaria. Reporte técnico, Departamento de Evaluación y Registro Educacional*. DEMRE.
- [3] Santelices V., Catalán X., Horn C., Venegas A. (2017) *High School Ranking in University Admissions at a National Level: Theory of Action and Early Results from Chile*. Higher Education Policy.
- [4] d'Hombres B. *Inequality in tertiary education systems: which metric should we use for measuring and benchmarking?* World Bank.

Muchas Gracias.

Contacto: searaned@uchile.cl