

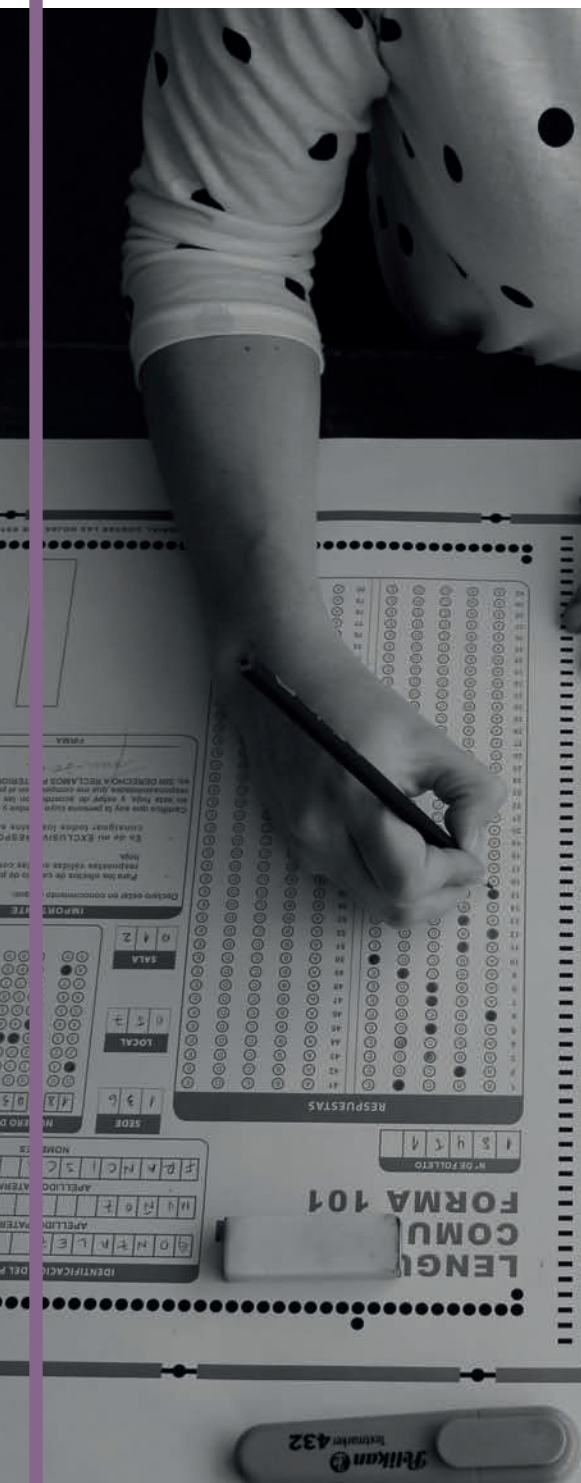
PROCESO DE
ADMISIÓN 2019

PSU®



DEMRE
PIONEROS • EXPERTOS • CONFIABLES

RESOLUCIÓN
MODELO DE PRUEBA:
**HISTORIA,
GEOGRAFÍA
Y CIENCIAS
SOCIALES**



PREGUNTA 1

Acorde con la división político-administrativa del territorio chileno, ¿cuál(es) de las siguientes afirmaciones describe(n) la actual distribución de la población en el país?

- I) Existen zonas despobladas en las regiones extremas.
- II) Existe más de una región que posee una gran metrópoli.
- III) Existe menor densidad de población en las regiones del centro-sur respecto del extremo norte.

- A) Solo II
- B) Solo I y II
- C) Solo I y III
- D) Solo II y III
- E) I, II y III

RESOLUCIÓN

La pregunta aborda la distribución geográfica de la población en Chile, considerando como marco de referencia la división político-administrativa del territorio nacional. Desde esta perspectiva, se reconoce la importancia de la planificación territorial como un factor que interviene en el proceso histórico de poblamiento del territorio y, paralelamente, para el desarrollo de las regiones.

La correcta resolución de la pregunta exige que el evaluado aplique el conocimiento que posee sobre la distribución territorial de la población para aceptar como correctas o rechazar como erróneas, las tres afirmaciones que se combinan para formar las opciones de respuesta. La afirmación I) es correcta, en tanto los volúmenes de población en las regiones extremas del país han sido históricamente las más bajas del territorio nacional y, además, con una distribución poblacional altamente concentrada en núcleos urbanos al interior de las regiones, dejando importantes áreas despobladas. En efecto, según datos censales de 2017 la población de las regiones de Arica y Parinacota (1,3%), Tarapacá (1,9%) y Antofagasta (3,5%) concentran un 6,7% de la población total y las regiones de Aysén (0,6%) y Magallanes (1,0%), representan el 1,6% de la población nacional. Por otra parte, la afirmación II) también es correcta ya que las áreas metropolitanas (reconocidas oficialmente por el INE en 2005) se hallan en las regiones de Coquimbo, Valparaíso, Metropolitana y Biobío. Ambas afirmaciones combinadas componen la respuesta correcta que es la opción B).

FICHA DE REFERENCIA CURRICULAR

Eje Temático: ESPACIO GEOGRÁFICO

Nivel: I Medio

Objetivo Fundamental: Caracterizar geográficamente el proceso de urbanización, las transformaciones demográficas y la diversidad cultural del mundo actual.

Contenido Mínimo Obligatorio: Reconocimiento de la importancia de la planificación territorial para el desarrollo de las regiones considerando: la jerarquía urbano-regional; los riesgos naturales; la protección del ambiente; y la calidad de vida de la población.

Habilidad: Comprensión

Clave: B

PREGUNTA 2

“A escala mundial, todo el futuro crecimiento de la población tendrá lugar en las ciudades [...]. Se prevé que la población urbana mundial pasará de los 3.170 millones de personas que se registraban en 2005 a 4.970 millones en 2030; del aumento previsto de 1.800 millones sólo 116 millones serán habitantes de los países de ingresos elevados”. (Reunión de Juntas Ejecutivas de PNUD/UNFPA, UNICEF y PMA, **Crecimiento demográfico y rápida urbanización**, 2009).

Considerando la proyección planteada en la cita del año 2009, de las siguientes afirmaciones, ¿cuál es correcta respecto a las ciudades de los países subdesarrollados?

- A) Dispondrán de acceso equitativo a servicios y oportunidades laborales.
- B) Disminuirán sus índices de pobreza y el tamaño de los barrios periféricos.
- C) Aumentarán su población a un ritmo mayor que el promedio de las ciudades europeas.
- D) Incrementarán sustancialmente el volumen de población proveniente de países desarrollados.
- E) Experimentarán un crecimiento respetando lo estipulado en los instrumentos de planificación.

RESOLUCIÓN

La resolución de la pregunta requiere que el evaluado use el conocimiento que posee sobre las principales tendencias del comportamiento demográfico de la población a nivel mundial, para diferenciar los países de altos ingresos de los países de bajos ingresos. De esta manera, podrá inferir los impactos previsibles en las ciudades de los países de menores ingresos.

De acuerdo con los datos proporcionados en el texto, es posible calcular que los países de mayores ingresos concentrarán apenas un 6,4% del volumen total del aumento de población estimado hacia 2030. Al respecto, las proyecciones de la Organización de las Naciones Unidas indican que los países de menores ingresos tendrán un ritmo de crecimiento demográfico cada cinco años muy superior al proyectado para los países de altos ingresos: entre un 13 y 14% en el caso de los primeros y entre un 1% y 2% para los segundos.

En consecuencia, la clave es la opción C.

FICHA DE REFERENCIA CURRICULAR

Eje Temático: ESPACIO GEOGRÁFICO

Nivel: I Medio

Objetivo Fundamental: Caracterizar geográficamente el proceso de urbanización, las transformaciones demográficas y la diversidad cultural del mundo actual.

Contenido Mínimo Obligatorio: Comparación del crecimiento urbano en países desarrollados y subdesarrollados a nivel mundial.

Habilidad: Análisis, Síntesis y Evaluación

Clave: C

PREGUNTA 3

El proceso de urbanización en Chile generó problemas derivados del rápido y descontrolado crecimiento de algunos centros urbanos, por lo que se hizo necesario elaborar instrumentos de planificación urbana que comenzaron a aplicarse durante el siglo XX. Entre ellos se cuenta el Plan Regulador Comunal. De las siguientes opciones, ¿cuál es una de las medidas que establece este instrumento?

- A) La sectorización de los usos del suelo urbano.
- B) La concesión de las autopistas urbanas.
- C) La definición de la frecuencia de los servicios de transporte urbano.
- D) La coordinación de la seguridad ciudadana urbana.
- E) La localización de los microbasurales urbanos.

RESOLUCIÓN

En el contexto del proceso de urbanización chileno, la pregunta refiere a las disposiciones contenidas en los planes reguladores comunales, instrumentos de planificación urbana vigentes en Chile al amparo de la Ley General de Urbanismo y Construcciones.

Entre las opciones de respuesta, la clave A) es la única medida que establecen los planes reguladores comunales (sectorización de los usos del suelo), ya que estos instrumentos de planificación definen los usos del suelo (mediante zonificación), la localización del equipamiento comunitario, la jerarquía de la red vial (pero, no establecen mecanismos de concesión), el límite del área urbana, las densidades de ocupación del suelo y la altura de la edificación, además de otros aspectos urbanísticos.

FICHA DE REFERENCIA CURRICULAR

Eje Temático: ESPACIO GEOGRÁFICO

Nivel: I Medio

Objetivo Fundamental: Caracterizar geográficamente el proceso de urbanización, las transformaciones demográficas y la diversidad cultural del mundo actual.

Contenido Mínimo Obligatorio: Reconocimiento de la importancia de la planificación territorial para el desarrollo de las regiones considerando: la jerarquía urbano-regional; los riesgos naturales; la protección del ambiente; y la calidad de vida de la población.

Habilidad: Comprensión

Clave: A

PREGUNTA 4

POBLACIÓN URBANA MUNDIAL 1950, 2010 y 2050 (en porcentaje)

Regiones	1950	2010	2050
África	5	12	20
Asia	31	50	54
Europa	38	15	9
América Latina y el Caribe	10	14	10
América del Norte	15	8	6
Pacífico	1	1	1

(Departamento de Asuntos Económicos y Sociales de la ONU, 2012)

La tabla adjunta muestra la proporción de población urbana que habitaba distintas regiones del planeta en 1950 y 2010 y una proyección para el año 2050. En dicho periodo, África y Asia, a diferencia del resto, experimentarían una tendencia hacia el crecimiento sostenido de la población urbana, fenómeno que entre otros factores se puede explicar por la migración rural-urbana. Al respecto, ¿cuál(es) de las siguientes afirmaciones explica(n) dicha migración?

- I) La introducción de nuevas tecnologías agrícolas que aumentan la productividad pero utilizan poca mano de obra.
- II) El proceso de globalización en el que las inversiones financieras y las unidades de producción tienden a concentrarse en las ciudades.
- III) La mayor diversidad de servicios asistenciales, educacionales y culturales existentes en las ciudades que facilitan la vida cotidiana.

- A) Solo II
- B) Solo I y II
- C) Solo I y III
- D) Solo II y III
- E) I, II y III

RESOLUCIÓN

La pregunta aborda las causas de las migraciones desde el espacio rural hacia las ciudades en África y Asia, evaluando la coincidencia de las afirmaciones presentadas (I, II y III) con los factores que intervienen en el desarrollo de las mismas. En este caso, todas las afirmaciones son correctas, siendo la clave la opción E), porque individualizan algunas de las causas de la migración campo-ciudad de fines del siglo XX y comienzos del siglo XXI. La afirmación I) es correcta porque la incorporación de innovaciones tecnológicas en la actividad agrícola ha acentuado el desempleo debido a la mecanización y la automatización de las actividades productivas. Este fenómeno ya se había generado en periodos anteriores a causa de la mecanización de las labores agrícolas.

Respecto de las afirmaciones II) y III), cabe destacar que los actores públicos (diversas administraciones del Estado) y privados (principalmente empresas) que han establecido las bases del proceso de globalización han optado por localizarse (o mantener su localización) en espacios urbanos que históricamente han tenido una situación primada dentro de los sistemas de ciudades de los cuales participan. Esta mayor jerarquía funcional de las ciudades se ha construido aprovechando los beneficios aportados por la concentración espacial de diversas funciones de carácter estratégico, tales como el gobierno y la administración central del Estado, el comando de las grandes empresas y el desarrollo de la investigación y el avance tecnológico, entre otras. La tendencia a un mayor protagonismo de las empresas financieras en la economía global ha acentuado la concentración de empresas de este y otros sectores de actividad en las ciudades, potenciando su capacidad de atraer y retener inversión (pública y privada) y, asociado a esto, población en búsqueda de empleo. La mayor densidad de diversos servicios (de seguridad, sanitarios, educacionales, culturales) es otro rasgo característico de las ciudades que se fortalece por la demanda asociada al mayor volumen de población.

FICHA DE REFERENCIA CURRICULAR

Eje Temático: ESPACIO GEOGRÁFICO

Nivel: I Medio

Objetivo Fundamental: Caracterizar geográficamente el proceso de urbanización, las transformaciones demográficas y la diversidad cultural del mundo actual.

Contenido Mínimo Obligatorio: Caracterización de la migración urbano-rural, el progresivo crecimiento de la población urbana y la expansión de las ciudades: proporción entre población urbana y rural a nivel mundial, latinoamericano y nacional en los últimos cien años.

Habilidad: Análisis, Síntesis y Evaluación

Clave: E

PREGUNTA 5

En la actualidad, los expertos en demografía de la Organización de las Naciones Unidas se inclinan por un modelo de desarrollo para el siglo XXI en el que las ciudades sean protagonistas, afirmando que en ellas, la población dispone de más oportunidades para incrementar su bienestar material. Al respecto, ¿cuál(es) de las siguientes afirmaciones sustenta(n) dicho planteamiento?

- I) Las ciudades cuentan con mayor cantidad de servicios de protección social.
 - II) Las ciudades ofrecen mayores posibilidades para acceder a la vivienda.
 - III) Las ciudades concentran la mayor cantidad y diversidad de fuentes laborales.
-
- A) Solo II
 - B) Solo III
 - C) Solo I y II
 - D) Solo II y III
 - E) I, II y III

RESOLUCIÓN

La respuesta correcta a esta pregunta es la opción E), compuesta por la combinación de las tres afirmaciones presentadas (I, II y III), correspondientes a rasgos que fortalecen el atractivo de las ciudades como lugar de residencia de la población. El mayor protagonismo de las ciudades en el crecimiento de la población en distintas regiones del mundo, ha quedado demostrado durante las últimas décadas a partir de los datos proporcionados tanto por los censos nacionales como por las estadísticas gestionadas por diversas organizaciones internacionales como el Centro Latinoamericano y Caribeño de Demografía (CELADE), la Oficina Europea de Estadística (EUROSTAT), entre otras. Y las causas de esta situación están asociadas a los diversos beneficios colectivos que genera la concentración urbana, es decir, las economías de aglomeración urbana, entre las que destaca el mayor volumen de servicios de protección social públicos (sanidad, seguridad, educación, entre otros) y privados (Organizaciones No Gubernamentales, empresas solidarias); la mayor (cantidad) y mejor (diversidad) oferta de vivienda; y la mayor y más diversa disponibilidad de empleo, asociada a la demanda de trabajo de las empresas.

FICHA DE REFERENCIA CURRICULAR

Eje Temático: ESPACIO GEOGRÁFICO

Nivel: I Medio

Objetivo Fundamental: Caracterizar geográficamente el proceso de urbanización, las transformaciones demográficas y la diversidad cultural del mundo actual.

Contenido Mínimo Obligatorio: Descripción de las ventajas relacionadas a la vida en las ciudades, tales como acceso a la cultura, funciones administrativas y servicios especializados; y de los problemas asociados a las grandes ciudades, tales como el aumento de los tiempos de desplazamiento, la generación de residuos sólidos y líquidos, la contaminación atmosférica, acústica e hídrica y la segregación socio espacial.

Habilidad: Análisis, Síntesis y Evaluación

Clave: E

PREGUNTA 6

El lento crecimiento de la población chilena, evidenciado en los últimos treinta años, es resultado de una serie de cambios generados en la tasa de fecundidad y de mortalidad, lo cual ha afectado la estructura por edad de la población. En dicho contexto, ¿qué consecuencia ha tenido este proceso?

- A) Que la población esté experimentando un progresivo envejecimiento.
- B) Que la maternidad se haya concentrado en el tramo de edad que va de los 20 a los 24 años.
- C) Que la natalidad esté concentrada en la población adolescente.
- D) Que los índices de mortalidad infantil estén aumentando.
- E) Que la edad para jubilar se haya reducido.

RESOLUCIÓN

Entre los cambios experimentados por la población chilena durante las últimas décadas destaca el descenso tanto en la tasa de fecundidad (cantidad promedio de hijos por mujer en edad fértil) como en la tasa de mortalidad (cantidad de muertes registradas). Entre los efectos significativos que estos cambios han provocado se cuentan la lentificación del ritmo de crecimiento demográfico y el progresivo envejecimiento de la población, porque la tasa de mortalidad ha disminuido en todos los grupos de edad. El aumento en la esperanza de vida sintetiza este importante descenso en la tasa de mortalidad

y explica la marcada tendencia hacia un progresivo envejecimiento de la población. En consecuencia, la respuesta correcta es la opción A).

FICHA DE REFERENCIA CURRICULAR

Eje Temático: ESPACIO GEOGRÁFICO

Nivel: I Medio

Objetivo Fundamental: Comprender que las transformaciones demográficas contemporáneas plantean desafíos económico-sociales, culturales, políticos y éticos.

Contenido Mínimo Obligatorio: Descripción de problemas actuales vinculados a la dinámica y estructura poblacional, tales como: efectos de las grandes migraciones en las sociedades de origen y destino, explosión versus transición demográfica en países en vías de desarrollo y en países desarrollados.

Habilidad: Comprensión

Clave: A

PREGUNTA 7

Durante las últimas décadas del siglo XX y primera del siglo XXI, la esperanza de vida de los chilenos aumentó sostenidamente. ¿Cuál(es) de las siguientes causas ha(n) contribuido directamente al desarrollo de esta situación?

- I) La aplicación de políticas públicas para asegurar una mejor alimentación.
- II) La creciente incorporación de las mujeres a las actividades laborales.
- III) Los avances en la medicina.

- A) Solo III
- B) Solo I y II
- C) Solo I y III
- D) Solo II y III
- E) I, II y III

RESOLUCIÓN

La respuesta correcta es la opción C), correspondiente a la combinación de las afirmaciones I) y III).

El aumento en la esperanza de vida de la población chilena en el tránsito del siglo XX al XXI se explica por la convergencia de un conjunto de factores muy diversos, que inciden indirecta o directamente. Por una parte, dentro del primer grupo es posible considerar factores tales como el aumento del ingreso promedio, el aumento de los años de escolaridad en la población o la cobertura de la política habitacional. Por otra parte, entre los factores más directos están aquellos mencionados en esta pregunta. Durante el periodo aquí referido, el Estado chileno ha desarrollado una política pública destinada a mejorar la nutrición de la población (afirmación I), produciendo un efecto positivo sobre la esperanza de vida, con la implementación de programas de alimentación complementaria focalizados en grupos demográficos específicos (entrega de leche en polvo a mujeres embarazadas, entrega de leche en polvo para menores de 2 años, entrega de leche maternizada para recién nacidos prematuros –hasta los 6 meses de edad– y entrega de bebida láctea y crema para preparar a adultos mayores).

Igualmente, la aplicación de innovaciones en el tratamiento clínico de diversas enfermedades y el perfeccionamiento de procedimientos médicos (tratamiento de la discapacidad, el desarrollo de la cirugía intrauterina, tratamientos farmacológicos más efectivos, entre otros), también han incidido positivamente en la esperanza de vida (afirmación III).

FICHA DE REFERENCIA CURRICULAR

Eje Temático: ESPACIO GEOGRÁFICO

Nivel: I Medio

Objetivo Fundamental: Comprender que las transformaciones demográficas contemporáneas plantean desafíos económico-sociales, culturales, políticos y éticos.

Contenido Mínimo Obligatorio: Descripción de problemas actuales vinculados a la dinámica y estructura poblacional, tales como: efectos de las grandes migraciones en las sociedades de origen y destino, explosión versus transición demográfica en países en vías de desarrollo y en países desarrollados.

Habilidad: Comprensión

Clave: C

PREGUNTA 8

Al terminar la Guerra Fría se evidenció que el mundo seguía caracterizado por un gran contraste: la división entre naciones ricas y naciones pobres. De las siguientes circunstancias, ¿cuál(es) deriva(n) de esa desigualdad?

- I) El incremento de la esperanza de vida en la mayor parte de las naciones ricas.
 - II) La participación femenina mayoritaria en el mercado laboral formal de los países pobres.
 - III) La baja tasa de crecimiento demográfico en la mayor parte de los países pobres.
-
- A) Solo I
 - B) Solo II
 - C) Solo I y II
 - D) Solo I y III
 - E) Solo II y III

RESOLUCIÓN

Las consecuencias de la desigualdad socioeconómica a nivel mundial se evidencian en diversos aspectos de la vida contemporánea, uno de los cuales es el comportamiento demográfico. En general, la estructura y dinámica de la población revelan diversos aspectos de las condiciones de vida en una sociedad y, en el caso particular de la esperanza de vida (edad estimada que se espera viva una persona al momento de nacer, considerando que no se alteran las condiciones de vida), este indicador se relaciona muy estrechamente con cuestiones relativas a la calidad de la alimentación de las personas, el nivel de ingresos, las condiciones sanitarias y el acceso a los servicios de salud. De esta manera, los países más ricos cuentan con una mayor disponibilidad de recursos materiales para cubrir esas necesidades de la población, impactando positivamente la esperanza de vida. Al mismo tiempo, disponen de recursos políticos, organizacionales y tecnológicos que también permiten mejorar la esperanza de vida. En consecuencia, la afirmación I) es la única correcta, siendo la clave la opción A).

FICHA DE REFERENCIA CURRICULAR

Eje Temático: ESPACIO GEOGRÁFICO

Nivel: I Medio

Objetivo Fundamental: Caracterizar geográficamente el proceso de urbanización, las transformaciones demográficas y la diversidad cultural del mundo actual.

Contenido Mínimo Obligatorio: Descripción del contraste entre el elevado desarrollo de algunas naciones y regiones, y la pobreza y abandono de otras. Valoración del aporte de los organismos internacionales en regiones, que padecen conflictos bélicos, hambrunas, epidemias.

Habilidad: Comprensión

Clave: A

PREGUNTA 9

A partir de la última década del siglo XX, en el marco del proceso de recuperación de la democracia, la política exterior que Chile desarrolló entre 1990 y 2010 derivó en un exitoso proceso de integración política y económica con el resto del mundo. En este contexto, ¿cuál(es) de las siguientes características corresponde(n) a dicho proceso?

- I) La presencia de Chile en diversas instancias de cooperación económica.
- II) La predominancia de la exportación de productos con un alto valor agregado por sobre las materias primas.
- III) La generación de una alta especialización productiva asociada al crecimiento del mercado interno en las regiones del país.

- A) Solo I
- B) Solo II
- C) Solo III
- D) Solo I y II
- E) I, II y III

RESOLUCIÓN

La política de integración comercial de la economía chilena en un contexto de creciente globalización, ha requerido de la participación activa del Estado mediante el establecimiento de las bases institucionales y legales necesarias para “liberalizar y desregular los movimientos internacionales de capital y los sistemas financieros nacionales” (Frenkel, 2003) y también la circulación expedita de todo tipo de bienes transables.

La política de apertura comercial e integración en la economía global se hizo posible mediante la participación de Chile en 21 instancias bilaterales y multilaterales de distinto tipo: acuerdos de complementación económica con Argentina, Bolivia, Colombia, Venezuela y Ecuador durante la década de 1990; tratados de libre comercio con Canadá, México, Perú y MERCOSUR en la década de 1990 y, en la década siguiente, con Estados Unidos, Costa Rica, El Salvador, Guatemala, Honduras, Nicaragua, Corea, Unión Europea, Panamá, China, Japón,

Australia y Malasia, entre otros; y acuerdos de asociación económica con Brunei Darussalam, Nueva Zelanda, Singapur y Unión Europea, durante la década de 2000. Así, el único rasgo del proceso proporcionado en la pregunta está en la afirmación I), siendo la clave la opción A).

FICHA DE REFERENCIA CURRICULAR

Eje Temático: ESPACIO GEOGRÁFICO

Nivel: IV Medio

Objetivo Fundamental: Indagar problemas de la sociedad contemporánea, considerando las escalas global, nacional, regional y local y la diversidad de visiones sobre éstos.

Contenido Mínimo Obligatorio: Caracterización de las políticas económicas de Chile para su inserción en la economía global: la apuesta por desarrollar las exportaciones; la opción bilateral y la participación en bloques económicos; los tratados de libre comercio.

Habilidad: Comprensión

Clave: A

PREGUNTA 10

PRODUCCIÓN Y CONSUMO DE AGUA POTABLE, 2004 SEGÚN REGION (en miles de m³)

REGIÓN	PRODUCCIÓN	CONSUMO
De Tarapacá	43.011	25.063
De Antofagasta	36.198	27.210
De Atacama	23.115	14.062
De Coquimbo	40.638	28.210
De Valparaíso	147.119	88.171
Metropolitana de Santiago	712.121	510.793
Del Lib. Gral. Bernardo O'Higgins	51.300	32.423
Del Maule	57.260	32.486
Del Biobío	129.198	82.984
De La Araucanía	55.244	29.986
De Los Lagos	53.826	36.573
De Aisén	6.524	4.219
De Magallanes y Antártica Chilena	11.212	9.580
Total País	1.366.767	921.760

(Superintendencia de Servicios Sanitarios, 2004)

El cuadro anterior proporciona datos sobre la producción y consumo de agua potable en las regiones chilenas en el año 2004. A partir del análisis de esta información, ¿cuál(es) de las siguientes afirmaciones es (son) correcta(s) sobre la disponibilidad geográfica de este recurso?

- I) En las regiones áridas del país se registraban situaciones de déficit de agua potable.
 - II) Todas las regiones del país registraban una oferta de agua potable que superaba a la demanda.
 - III) Las regiones con mayor superávit de agua potable correspondían a la Zona Sur.
-
- A) Solo I
 - B) Solo II
 - C) Solo III
 - D) Solo I y II
 - E) Solo II y III

RESOLUCIÓN

Mediante el análisis de los datos, es posible discriminar que la afirmación II) es correcta respecto de la distribución regional de la producción y consumo de agua potable, descartando las afirmaciones I) y III). La pregunta exige aplicar el conocimiento que el evaluado tiene de las características geográficas físicas del territorio chileno en asociación con la división político administrativa del mismo (límites regionales). Todas las regiones registran un superávit de producción de agua potable, que oscila entre un máximo del 45% (Araucanía) y un mínimo del 14% (Magallanes y Antártica Chilena). Por lo tanto, la respuesta correcta es la opción B).

FICHA DE REFERENCIA CURRICULAR

Eje Temático: ESPACIO GEOGRÁFICO

Nivel: I Medio

Objetivo Fundamental: Caracterizar geográficamente el proceso de urbanización, las transformaciones demográficas y la diversidad cultural del mundo actual.

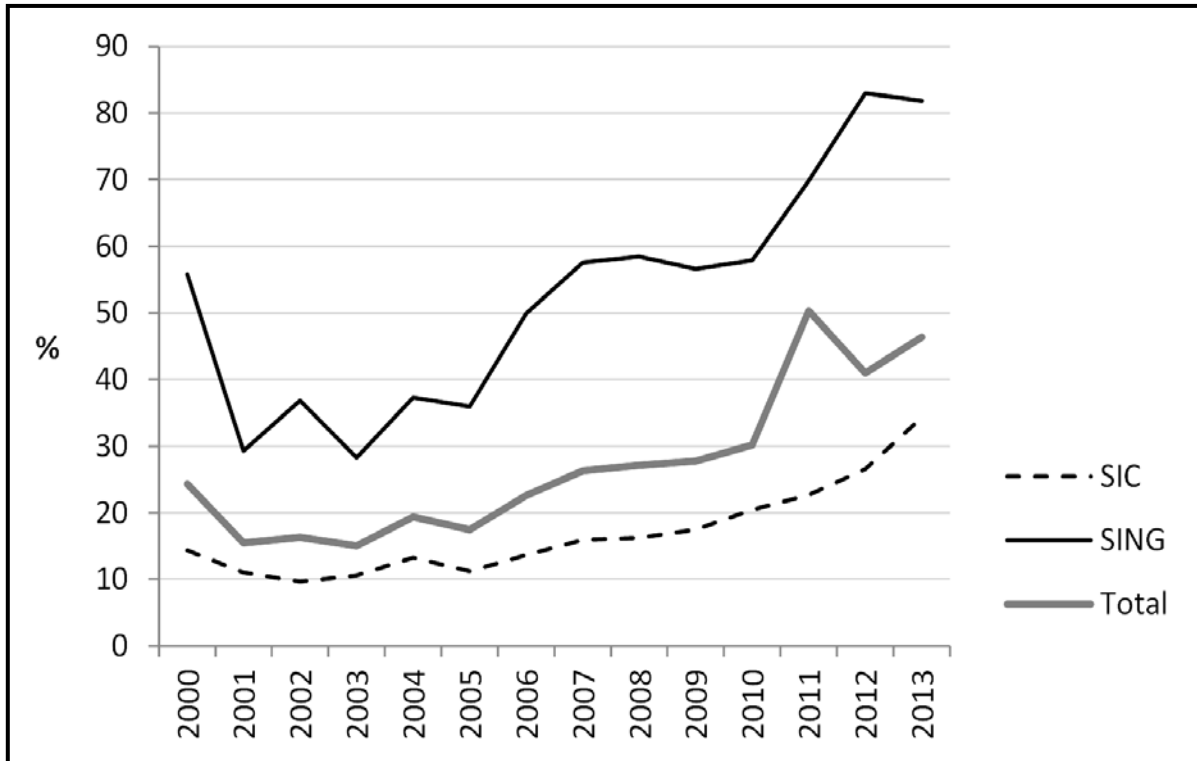
Contenido Mínimo Obligatorio: Lectura e interpretación de información para analizar cambios y tendencias en procesos geográficos, demográficos, económicos y sociales.

Habilidad: Aplicación

Clave: B

PREGUNTA 11

CHILE: GENERACIÓN DE ELECTRICIDAD EN BASE A CARBÓN, 2000-2013 ZONA NORTE (SING), ZONA CENTRO-SUR (SIC) Y TOTAL (en porcentaje)



(Comisión Nacional de Energía, **Generación bruta, Sistemas SING-SIC**, 2014)

El gráfico anterior permite apreciar un aspecto de la evolución del sistema energético chileno en el periodo 2000-2013. En este contexto y de acuerdo con la información del gráfico, ¿cuál(es) de las siguientes afirmaciones respecto de la generación de electricidad, en ese periodo, es (son) correcta(s)?

- I) El porcentaje de la generación termoeléctrica disminuyó.
 - II) Las fuentes de energía no renovables tendieron a desaparecer.
 - III) La importancia del carbón como fuente de energía aumentó.
-
- A) Solo I
 - B) Solo III
 - C) Solo I y II
 - D) Solo I y III
 - E) I, II y III

RESOLUCIÓN

La correcta interpretación de la información proporcionada en el gráfico, permite deducir que en el periodo abordado ha aumentado la generación de electricidad en base a carbón (afirmación III). En el año 2012 cerca del 25% de la generación bruta total del SIC se produjo utilizando carbón y en 2013 subió al 33%. Por lo tanto la clave es la opción B).

En este contexto, la información disponible no permite sostener que la generación termoeléctrica haya disminuido (afirmación I) y que la generación de energía de fuentes renovables no convencionales (ERNC) haya tendido a desaparecer (afirmación II).

FICHA DE REFERENCIA CURRICULAR

Eje Temático: ESPACIO GEOGRÁFICO

Nivel: I Medio

Objetivo Fundamental: Caracterizar las principales dimensiones del proceso de globalización y sus consecuencias espaciales, económicas y culturales.

Contenido Mínimo Obligatorio: Reconocimiento del impacto y de los desafíos que presentan para Chile los problemas globales: la contaminación del planeta y el calentamiento global; el abastecimiento energético.

Habilidad: Análisis, Síntesis y Evaluación

Clave: B

PREGUNTA 12

“Algo como una síntesis del planeta se cumple en la geografía de Chile. Empieza en el desierto que es comenzar con la esterilidad que no quiere hombre; se humaniza en los valles de la zona de transición; se hace hogar pleno para la vida en la zona del agro absoluto; toma una heroica hermosura forestal en el remate del continente como para acabarlo dignamente y se desmenuza al fin, ofreciendo a medias la vida y la muerte en un mar que vacila entre su dicha líquida y su dicha búdica del hielo eterno”. (Gabriela Mistral, **Panorama y color de Chile**, 1957).

En el fragmento citado la poetisa chilena describe algunos rasgos del territorio nacional. Al respecto, ¿cuál(es) de las siguientes características es (son) consecuencia de los rasgos descritos en el texto?

- I) La diversidad de actividades económicas.
 - II) La gran similitud entre los ecosistemas de las distintas regiones.
 - III) La concentración de la mayor parte de la población en la Zona Central.
- A) Solo I
 - B) Solo III
 - C) Solo I y II
 - D) Solo I y III
 - E) I, II y III

RESOLUCIÓN

La descripción que hace el texto literario incluido en la pregunta, contiene referencias que permiten reconocer paisajes geográficos físicos (clima, relieve, vegetación, hidrografía) y modelos de ocupación del territorio nacional chileno sudamericano (actividades económicas, construcción del hábitat humano). A partir de esta información, la tarea propuesta en la pregunta exige relacionar las tres afirmaciones presentadas con las características geográficas, evaluando su ajuste con la realidad del territorio. Mediante este ejercicio es posible aceptar como correctas las afirmaciones I) y III), que son rasgos geográficos que resultan de las diferentes formas de aprovechar los recursos disponibles (actividades económicas) y las mejores condiciones de habitabilidad asociadas al territorio y el proceso histórico de poblamiento (concentración de población). En consecuencia, la respuesta correcta es la opción D).

FICHA DE REFERENCIA CURRICULAR

Eje Temático: ESPACIO GEOGRÁFICO

Nivel: I Medio

Objetivo Fundamental: Indagar problemas históricos y contemporáneos considerando las relaciones de influencia entre las dimensiones geográfica, económica, social y cultural.

Contenido Mínimo Obligatorio: Descripción de las ventajas relacionadas a la vida en las ciudades, tales como acceso a la cultura, funciones administrativas y servicios especializados; y de los problemas asociados a las grandes ciudades, tales como el aumento de los tiempos de desplazamiento, la generación de residuos sólidos y líquidos, la contaminación atmosférica, acústica e hídrica y la segregación socio espacial.

Habilidad: Análisis, Síntesis y Evaluación

Clave: D

PREGUNTA 13

“Los corredores bioceánicos en América del Sur, en el ámbito físico, vienen siendo un verdadero tejido vial que une el océano Atlántico con el océano Pacífico. En el ámbito económico equivalen a la mejor forma de integrar a las pequeñas, medianas y grandes empresas del continente a nivel de mercados, tecnología, personas y capitales [...]. En especial, el Corredor Bioceánico Central Agua Negra unirá el sur de Brasil, específicamente todo el Estado de Rio Grande Do Sul con la Región de Coquimbo, atravesando por supuesto distintas provincias del corazón económico de Argentina tales como Córdoba, Santa Fe, Corrientes, Entre Ríos, La Rioja y San Juan”. (El Día, Corredor Bioceánico Central, 29 de agosto de 2013).

El texto anterior se refiere al proyecto Corredor Bioceánico Central Agua Negra. En relación con este ejemplo, ¿cuál(es) de las siguientes circunstancias se relaciona(n) con los efectos socioeconómicos de la existencia de un corredor bioceánico en una región del país?

- I) El aumento en la oferta de servicios debido al mayor flujo turístico.
- II) El incremento de la producción local de exportación.
- III) La disminución de los tiempos de viaje.

- A) Solo I
- B) Solo II
- C) Solo I y II
- D) Solo II y III
- E) I, II y III

RESOLUCIÓN

La pregunta demanda la comprensión de los efectos socioterritoriales que la inversión en vialidad (nuevas vías o mejoras en las vías existentes) tiene en diferentes contextos, desde una perspectiva multiescalar. La inversión en carreteras modifica significativamente la conectividad y la accesibilidad, dos atributos territoriales de carácter estratégico. Una mayor densidad de carreteras (conectividad) facilita el acceso a diversos mercados de factores y de productos, lo cual puede ser un estímulo a los flujos comerciales (afirmación II), y a la oferta de servicios debido al mayor flujo turístico. Por otra parte, contar con mejores carreteras estimulará el establecimiento de nuevas rutas o fortalecerá rutas ya existentes (accesibilidad), mejorando condiciones de seguridad vial y reduciendo los tiempos de viaje (afirmación III)

En este caso específico, se plantea como ejemplo una inversión en la red vial internacional, es decir, se trata de carreteras que dotan de estructura a los territorios en el ámbito macro regional del Cono Sur de América, con la capacidad de generar efectos en el ámbito social, económico y funcional, en las escalas local, regional y macro regional. De esta manera las tres afirmaciones son correctas, siendo la respuesta correcta la opción E).

FICHA DE REFERENCIA CURRICULAR

Eje Temático: ESPACIO GEOGRÁFICO

Nivel: IV Medio

Objetivo Fundamental: Indagar problemas de la sociedad contemporánea, considerando las escalas global, nacional, regional y local y la diversidad de visiones sobre éstos.

Contenido Mínimo Obligatorio: Identificación de los corredores bioceánicos que favorecen la conectividad continental y dinamizan la integración territorial.

Habilidad: Comprensión

Clave: E

PREGUNTA 14

EL CONGRESO DE EEUU DISCUTIRÁ MEDIDAS CONTRA LA DESLOCALIZACIÓN

“La polémica por la deslocalización laboral —el “*outsourcing*” internacional en Estados Unidos, la exportación de empleos— se intensificará este mes al presentarse ante la Cámara de Representantes una batería de medidas que prohíben la adjudicación de los contratos públicos a empresas que emplean mano de obra en países como India o China. [...] Según un estudio elaborado por la consultora *Diamond Cluster*, el 86% de los directivos entrevistados pretende exportar empleo en tecnología y más del 90% se muestra preocupado por la nueva legislación.

Según el *Economic Policy Institute*, el número de empleos en software en Estados Unidos ha caído un 10% desde 2000; mientras, en India, país que exporta casi todo su software a los EE.UU., el empleo en ese sector ha subido en 150.000 personas. [...] La deslocalización del empleo permite enormes ahorros de costo, del 44% al 55% del total, según la consultora McKinsey. Un trabajador de proceso de datos, por ejemplo, cobra dos dólares la hora en India frente a 20 dólares en EE.UU. Las empresas añaden que aparte del menor costo, el *outsourcing* les permite aprovechar diferentes zonas horarias en una economía que opera durante las 24 horas del día”. (**La Vanguardia**, 29 marzo de 2004).

El recorte de prensa adjunto —publicado en el periódico español **La Vanguardia**— recoge el debate planteado en Estados Unidos en el año 2004 sobre el fenómeno de la deslocalización laboral que forma parte de la globalización. Considerando la información adjunta, ¿cuál(es) de las siguientes situaciones corresponde(n) a consecuencias **no deseadas** de la deslocalización laboral, en los países desarrollados?

- I) La pérdida de puestos de trabajo.
 - II) El incremento de los costos para sus empresas.
 - III) La significativa emigración de sus trabajadores.
-
- A) Solo I
 - B) Solo II
 - C) Solo I y III
 - D) Solo II y III
 - E) I, II y III

RESOLUCIÓN

En el contexto de la globalización los modelos de organización de la producción y, como parte de ello, los modelos de organización del trabajo, han experimentado profundas transformaciones. Una de las prácticas más extendidas entre las empresas pertenecientes a las economías más desarrolladas del mundo ha sido la fragmentación de sus procesos productivos, con la consecuente deslocalización territorial de las distintas etapas de dichos procesos. En este contexto, el sector industrial ha sido pionero en la práctica del *outsourcing* o externalización deslocalizada de distintas funciones de la empresa. Esta deslocalización ha estado motivada, entre otros factores, por la búsqueda de una reducción de los costos de producción y, en la mayoría de los casos, principalmente por la reducción de los costos asociados al factor trabajo. Sin embargo, todos los beneficios que esta práctica ha generado para las empresas, se han visto opacados por diversos efectos negativos provocados en sus localizaciones de origen, entre las que destacan la destrucción de puestos de trabajo por la reducción de las nóminas de personal. La crisis de las economías locales, la especialización de los trabajadores y de los mercados de trabajo locales, han provocado serias dificultades para la reinserción o reciclaje laboral de importantes volúmenes de los trabajadores desempleados. No obstante, las políticas sociales de protección al desempleo han permitido que los trabajadores resistan las dificultades del desempleo, gracias a los subsidios estatales, mientras buscan un nuevo trabajo. En ese contexto, la emigración no ha sido un patrón recurrente.

Por lo tanto, la respuesta correcta considera solamente la afirmación I), es decir, la opción A).

FICHA DE REFERENCIA CURRICULAR

Eje Temático: ESPACIO GEOGRÁFICO

Nivel: I Medio

Objetivo Fundamental: Interpretar información de diversas fuentes para el análisis de procesos geográficos, demográficos, económicos y sociales.

Contenido Mínimo Obligatorio: Integración de información de diversas fuentes para indagar procesos y problemas sociales relacionados con los contenidos del nivel 1, considerando las relaciones de influencia entre las dimensiones geográfica, económica, social, política y cultural.

Habilidad: Análisis, Síntesis y Evaluación

Clave: A

PREGUNTA 15

“El Reto del Hambre Cero, lanzado en 2012 por el Secretario General de las Naciones Unidas, integra los retos de cero pérdidas y desperdicio de alimentos, y de que todos los sistemas alimentarios sean sostenibles al 100 por ciento. [...] el reto consiste en mantener el compromiso del derecho a los alimentos en una época de cambio climático que puede caracterizarse por alteraciones desfavorables en la temperatura, las precipitaciones y el nivel del mar. [...] Para conseguir la seguridad alimentaria para todos se habrán de abordar cuestiones tales como el abastecimiento de agua potable limpia, el saneamiento, la atención sanitaria primaria y la formación en materia de nutrición. Sobre todo, la mejor forma de vencer la pobreza y la malnutrición es dar prioridad a ayudar a las pequeñas familias campesinas a producir y ganar más [...] Las tendencias recientes en los precios de los alimentos indican que el futuro pertenece a los países que poseen granos, no armas”. (M. S. Swaminathan, **Hacer frente al Reto del Hambre Cero**, PNUD, 2014).

La cita anterior hace referencia a uno de los objetivos que se ha planteado el Programa de las Naciones Unidas para el Desarrollo (PNUD) para el nuevo milenio, respecto de la superación del hambre en el mundo. De acuerdo a lo planteado, ¿cuál(es) de las siguientes propuestas es (son) necesaria(s) para abordar dicho desafío?

- I) Considerar las nuevas condiciones atmosféricas y las repercusiones de su dinámica en el planeta.
 - II) Capacitar a los campesinos en la gestión de los recursos alimenticios.
 - III) Garantizar la defensa militar de las zonas agrícolas.
-
- A) Solo I
 - B) Solo II
 - C) Solo III
 - D) Solo I y II
 - E) Solo I y III

RESOLUCIÓN

La erradicación del hambre en el mundo es un desafío ético, político, técnico, económico y cultural. Desde el punto de vista operativo, abordar el “Desafío hambre cero” implica el desarrollo de estrategias integrales, cuya aplicación considere tanto el contexto específico de cada nación como el contexto global, ya que la producción y distribución de los alimentos está sujeta a factores situados en escalas de magnitud muy dispares (desde lo local a lo global). Considerando los argumentos expuestos en el texto, es correcto señalar que las afirmaciones I) y II) son necesarias para avanzar en la erradicación del hambre porque la producción de alimentos debe enfrentar las nuevas condiciones impuestas por el cambio climático global (afirmación I), obligando a emprender estrategias de adaptación de las técnicas de cultivo a nivel local (afirmación II).

Por lo tanto la respuesta correcta es la opción D).

FICHA DE REFERENCIA CURRICULAR

Eje Temático: ESPACIO GEOGRÁFICO

Nivel: I Medio

Objetivo Fundamental: Interpretar información de diversas fuentes para el análisis de procesos geográficos, demográficos, económicos y sociales.

Contenido Mínimo Obligatorio: Integración de información de diversas fuentes para indagar procesos y problemas sociales relacionados con los contenidos del nivel 1, considerando las relaciones de influencia entre las dimensiones geográfica, económica, social, política y cultural.

Habilidad: Aplicación

Clave: D

PREGUNTA 16

“Los chilenos lideran el uso de Facebook a nivel mundial al ostentar el registro de 497 usuarios por cada 1.000 habitantes, según reveló el Indicador de la Sociedad de la Información (ISI). Así los chilenos relegaron a un segundo lugar a los estadounidenses que tienen 493 usuarios por cada 1.000 habitantes, y a Reino Unido que cuenta con 480”. (www.cooperativa.cl, 2012).

En este contexto, ¿a cuál(es) de los siguientes aspectos se debe la fuerte vinculación de los chilenos a la sociedad de la información?

- I) A la masificación de las nuevas tecnologías, ligada a la disminución de los precios de los productos.
 - II) Al fenómeno de integración económica y cultural, asociado al proceso de globalización.
 - III) Al aumento del consumo, producto de las políticas neoliberales de crecimiento económico.
-
- A) Solo I
 - B) Solo II
 - C) Solo I y II
 - D) Solo I y III
 - E) I, II y III

RESOLUCIÓN

Durante las últimas décadas han ocurrido diversos fenómenos que han contribuido a la consolidación de la sociedad de la información. En este contexto, la gran velocidad que han tenido las innovaciones tecnológicas ha facilitado una rápida y significativa reducción de los costos de producción de diversos aparatos que permiten el acceso a Internet y diversas redes informáticas, tales como *smartphones* o celulares inteligentes y computadores portátiles con una alta capacidad de procesamiento, entre otros. Esto ha permitido la masificación del uso de las Tecnologías de la Información y la Comunicación (afirmación I). Además, este proceso ocurre en un contexto de creciente globalización (afirmación II), que tiene como uno de sus factores explicativos la implementación de políticas públicas de corte neoliberal, que han propiciado el desarrollo de una economía de mercado que estimula el consumo (afirmación III). Por lo tanto la clave es la opción E) que incluye las tres afirmaciones.

FICHA DE REFERENCIA CURRICULAR

Eje Temático: ESPACIO GEOGRÁFICO

Nivel: IV Medio

Objetivo Fundamental: Indagar problemas de la sociedad contemporánea, considerando las escalas global, nacional, regional y local y la diversidad de visiones sobre éstos.

Contenido Mínimo Obligatorio: Indagación en temas actuales de interés, integrando la escala global, nacional y local, y considerando distintas visiones sobre éstos.

Habilidad: Aplicación

Clave: E

PREGUNTA 17

“Frente a la crisis las alternativas están en romper con la dependencia agobiante donde muchos exportan, por ejemplo, bananas y café, otros petróleo o gas, algunos cobre y estaño, y varios carne o soja. Esto no quiere decir que se debe proponer a la ligera desmontar las exportaciones de materias primas de un día para otro, pero sí es urgente comenzar a identificar mecanismos de transición orientados a salir de esa dependencia y recuperar autonomía. Esto requiere otras conceptualizaciones de la globalización, y que en buena medida van en sentido opuesto a los planteos de CEPAL [Comisión Económica para América Latina y El Caribe], ya que en lugar de profundizar la inserción comercial mundial habría que ver cómo recuperar autonomía y capacidades de maniobra frente a las dinámicas globales”. (Eduardo Gudynas, “Inserción internacional y desarrollo latinoamericano en tiempos de crisis global: una crítica a la CEPAL”, en **Observatorio de la Globalización**, 2009).

En relación al análisis de lo planteado en la cita, ¿cuál(es) de las siguientes acciones deberían realizar los países latinoamericanos para mejorar su inserción en la economía globalizada?

- I) Crear opciones a la dinámica global que les permita una mayor independencia económica.
 - II) Cuestionar el paradigma de desarrollo económico promovido por las economías centrales.
 - III) Cerrar sus fronteras al comercio exterior y frenar las importaciones.
- A) Solo I
 - B) Solo II
 - C) Solo I y II
 - D) Solo II y III
 - E) I, II y III

RESOLUCIÓN

Para responder esta pregunta el postulante debe analizar la temática principal de la cita referida a la globalización y sus implicancias económicas para América Latina.

La dependencia económica latinoamericana respecto de los mercados mundiales ha sido parte de su historia económica, principalmente por su rol exportador de materias primas, lo cual, entre otras consecuencias, ha expuesto a la región a los vaivenes de la economía mundial. En la cita el autor alude a la importancia de terminar con esta dependencia de manera tal que le permita a América Latina un mayor y real desarrollo, proceso que debe ser paulatino y orientarse a buscar nuevos mecanismos de inserción, lo cual se explicita en la

afirmación I). Pero también el postulante debe comprender que es necesario cambiar la perspectiva más tradicional en la que se ha sustentado el modelo de desarrollo económico latinoamericano, la cual le otorga primacía al comercio y la cooperación entre Estados (materializado en tratados comerciales con economías consolidadas y/o emergentes) como principal estrategia de inserción económica (planteamiento de la CEPAL), y que es indispensable adoptar perspectivas que aborden este desarrollo de una forma más multidimensional, incluyendo por ejemplo perspectivas políticas y socio-ambientales, lo que contribuiría a fortalecer las economías locales, permitiendo avanzar hacia una mayor independencia y, de esta forma, enfrentar de mejor manera las crisis económicas globales. Por tanto, la afirmación II) también es correcta.

En consecuencia, la respuesta correcta es la opción C), la que incluye ambas afirmaciones.

FICHA DE REFERENCIA CURRICULAR

Eje Temático: ESPACIO GEOGRÁFICO

Nivel: I Medio

Objetivo Fundamental: Interpretar información de diversas fuentes para el análisis de procesos geográficos, demográficos, económicos y sociales.

Contenido Mínimo Obligatorio: Lectura e interpretación de información para analizar cambios y tendencias en procesos geográficos, demográficos, económicos y sociales.

Habilidad: Análisis, Síntesis y Evaluación

Clave: C

PREGUNTA 18



(www.sag.cl)

Los afiches anteriores se encuentran en la página web del Servicio Agrícola y Ganadero (SAG) y se insertan dentro de diversas disposiciones establecidas por el Estado de Chile, para hacer frente al ingreso de determinados productos al territorio nacional, como asimismo para la regulación del comercio exterior chileno. En este contexto y a partir de lo que se ve reflejado en ambos afiches, ¿cuál es uno de los propósitos principales que persigue el Estado chileno?

- A) Definir una política económica de tipo proteccionista.
- B) Desincentivar la inversión de capitales externos en el mercado interno.
- C) Implementar rebajas arancelarias a los productos importados.
- D) Aplicar procedimientos para el control de plagas y enfermedades.
- E) Fortalecer la producción de la pequeña y mediana empresa.

RESOLUCIÓN

En este ítem es necesario aplicar conocimientos sobre el rol del Estado como ente regulador del comercio exterior, y los objetivos que este persigue al promover una de las disposiciones legales existentes en esta materia, a través de la página del Servicio Agrícola y Ganadero, organismo público chileno que tiene a cargo “apoyar el desarrollo de la agricultura, los bosques y la ganadería, a través de la protección y mejoramiento de la salud de los animales y vegetales”(www.sag.cl).

El postulante debe asociar el mensaje que se explicita en ambos afiches con esta función del SAG e inferir que el propósito estatal está dirigido a controlar plagas y enfermedades que puedan afectar la producción y comercialización de los productos agrícolas y ganaderos que son de gran importancia económica para el país.

Cabe señalar que la normativa que rige la entrada de diversos productos al país se basa en normas y estándares que regulan el comercio internacional. No obstante, todos los productos de origen vegetal o animal, los productos químicos y/o biológicos, los productos farmacéuticos de uso exclusivamente veterinario y productos para alimentación animal que pretendan ingresar a Chile serán sometidos a una inspección de un funcionario del SAG, y que la tenencia de estos productos debe declararse en los controles fronterizos para así obtener la certificación sanitaria, para ingresar al territorio nacional.

De esta forma la respuesta correcta es la opción D).

FICHA DE REFERENCIA CURRICULAR

Eje Temático: ESPACIO GEOGRÁFICO

Nivel: IV Medio

Objetivo Fundamental: Evaluar los principales desafíos que la globalización plantea al desarrollo de Chile y sus regiones.

Contenido Mínimo Obligatorio: Indagación en temas actuales de interés, integrando la escala global, nacional y local, y considerando distintas visiones sobre éstos.

Habilidad: Aplicación

Clave: D

PREGUNTA 19

La política, en su sentido amplio, implica la participación tanto directa como indirecta de los ciudadanos en las diferentes decisiones que influyen sobre el conjunto de la sociedad. En este contexto, ¿cuál de las siguientes opciones corresponde a un rasgo de la política?

- A) Utiliza el diálogo como principal herramienta para enfrentar los problemas de la sociedad.
- B) Impone una visión homogénea de los pensamientos sobre la conducción del gobierno.
- C) Restringe su actuar dentro de la esfera privada por sobre el contexto público.
- D) Está referida exclusivamente al pensar y accionar de los partidos políticos.
- E) Se centra en la resolución de los conflictos internacionales por sobre los locales.

RESOLUCIÓN

Para responder correctamente el postulante debe comprender el concepto de política, su manifestación en la convivencia social y la importancia del diálogo (elemento propio de la política) como mecanismo para la resolución de conflictos.

El diálogo no solo permite la comunicación de ideas de distinto tipo, sino también el establecimiento de acuerdos y compromisos entre las partes involucradas, posibilitando la participación de los ciudadanos en la toma de decisiones frente a problemas colectivos, lo cual permite avanzar en la consolidación de una sociedad más democrática donde la diversidad es un rasgo distintivo, y el respeto y la tolerancia se convierten en un desafío principal.

Por lo tanto, la respuesta correcta es la opción A).

FICHA DE REFERENCIA CURRICULAR

Eje Temático: DEMOCRACIA Y DESARROLLO

Nivel: IV Medio

Objetivo Fundamental: Comprender la importancia de la participación para el funcionamiento del sistema político y la profundización de la democracia.

Contenido Mínimo Obligatorio: Reflexión crítica sobre la importancia de las responsabilidades ciudadanas en el bienestar común: cumplimiento de las normas y leyes, para hacer posible la convivencia y favorecer el bienestar común; cumplimiento de obligaciones tributarias por parte de las empresas y los individuos para el financiamiento del Estado; cuidado de los espacios y de la infraestructura pública.

Habilidad: Comprensión

Clave: A

PREGUNTA 20

“El Estado está al servicio de la persona humana y su finalidad es promover el bien común, para lo cual debe contribuir a crear las condiciones sociales que permitan a todos y a cada uno de los integrantes de la comunidad nacional su mayor realización espiritual y material posible, con pleno respeto a los derechos y garantías que esta Constitución establece”. (Artículo 1° **Constitución Política de la República de Chile**).

De acuerdo a lo anterior, ¿qué propósito central del Estado queda establecido en dicho texto constitucional?

- A) Sistematizar las políticas de desarrollo social implementadas en el país.
- B) Comprometer únicamente a las personas con nacionalidad chilena.
- C) Promover el desarrollo integral de los habitantes del territorio.
- D) Asegurar la obediencia de la ciudadanía respecto del Estado.
- E) Consolidar el ordenamiento jurídico existente.

RESOLUCIÓN

Para responder esta pregunta es necesario comprender, a partir de la cita, que la finalidad del Estado es el bien común de la sociedad y de todos y cada uno de quienes habitan su territorio. La búsqueda y concreción de este bien común permite constatar que el propósito central del Estado es el desarrollo integral de las personas, tal como se explicita en la clave que es la opción C), ya que contempla la satisfacción de necesidades de distinto tipo (material y espiritual).

Además el postulante debe comprender que para el logro de ese bienestar el Estado debe garantizar ciertas condiciones que le otorguen al individuo la posibilidad real de desarrollarse integralmente, teniendo como base el respeto de los Derechos Humanos, los cuales abordan los diferentes ámbitos en los que se desenvuelve la vida de las personas.

FICHA DE REFERENCIA CURRICULAR

Eje Temático: DEMOCRACIA Y DESARROLLO

Nivel: IV Medio

Objetivo Fundamental: Valorar el Estado de Derecho como el marco legal que resguarda el ejercicio de los derechos humanos, regula el poder de los gobernantes y organiza la convivencia política y social.

Contenido Mínimo Obligatorio: Caracterización y evaluación de cómo la Constitución Política organiza el régimen democrático en Chile: establece las

bases de la institucionalidad; define el carácter y la finalidad del Estado; define a los sujetos políticos; regula la nacionalidad y ciudadanía; garantiza los derechos y regula los deberes de las personas; consagra la separación de las funciones públicas: ejecutivas, legislativas, judiciales y de control (Tribunal Constitucional, Contraloría General de la República, Tribunal Electoral, y Banco Central); define la responsabilidad de los gobernantes.

Habilidad: Comprensión

Clave: C

PREGUNTA 21

Las actividades de los partidos políticos chilenos son reguladas mediante diversas leyes referidas a formas de financiamiento, atribuciones, funciones, representatividad, entre otros aspectos. En relación con lo anterior, ¿cuál de las siguientes acciones es propia de este tipo de asociaciones?

- A) Garantizar el acceso a cargos de representación política a todos sus militantes.
- B) Publicitar sus sistemas de comunicación interna y sus ingresos económicos.
- C) Impedir a sus miembros el cambio de las declaraciones de principios y estatutos.
- D) Servir como medio que canalice las inquietudes y aspiraciones de la ciudadanía.
- E) Aprobar las leyes que regulan el funcionamiento del Poder Ejecutivo.

RESOLUCIÓN

Para responder este ítem el postulante debe aplicar conocimientos sobre el rol de los partidos políticos chilenos y las implicancias de su accionar en la sociedad. Desde mediados del siglo XIX, han surgido formalmente los partidos políticos chilenos, siendo claves para el desarrollo y funcionamiento del sistema democrático, contribuyendo a la estabilidad del mismo, en la medida en que son entidades que promueven la participación de los ciudadanos en la sociedad, constituyendo un mecanismo de participación formal. Las personas que participan en ellos comparten ideas respecto a la conducción del país y las demandas que deben ser atendidas, así como también principios y valores que deben promoverse en la sociedad. Para ello formulan programas que recogen los intereses de la ciudadanía (según las ideas que cada partido defina y defienda) y presentan candidaturas para acceder a cargos políticos, buscando el apoyo electoral en los procesos electorarios.

Por lo tanto, la respuesta correcta es la opción D).

FICHA DE REFERENCIA CURRICULAR

Eje Temático: DEMOCRACIA Y DESARROLLO

Nivel: IV Medio

Objetivo Fundamental: Valorar el Estado de Derecho como el marco legal que resguarda el ejercicio de los derechos humanos, regula el poder de los gobernantes y organiza la convivencia política y social.

Contenido Mínimo Obligatorio: Caracterización del sistema de representación política en Chile: el ejercicio del sufragio para la elección de autoridades; el rol de los partidos políticos; el rol de los medios de comunicación para el ejercicio del derecho a la información.

Habilidad: Aplicación

Clave: D

PREGUNTA 22

“Mientras el capital fluye libremente, la política sigue siendo irremediablemente local. La velocidad del movimiento hace del poder real algo extraterritorial. Se podría decir que, al ser las instituciones políticas existentes cada vez más incapaces de regular la velocidad del movimiento de capitales, el poder está cada vez más alejado de la política, esa circunstancia da cuenta al mismo tiempo de la apatía política creciente, del progresivo desinterés del electorado en todo aquello que sea político”. (Zygmunt Bauman, **En busca de la política**, 2001).

A partir de la cita anterior, ¿cuál de los siguientes planteamientos corresponde a la opinión del autor respecto a uno de los impactos de la relación entre economía y política?

- A) Los organismos económicos internacionales como el FMI han disminuido su campo de acción en el mundo.
- B) La consolidación de distintos modelos económicos mundiales se produjo a partir de la disolución de la Unión Soviética.
- C) La globalización neoliberal ha posibilitado que el capital financiero lidere la toma de decisiones.
- D) La creciente indiferencia por la política es consecuencia de los beneficios que ha traído la globalización económica.
- E) La esfera política continúa determinando las dinámicas de la vida económica.

RESOLUCIÓN

En este ítem el postulante debe analizar la cita e inferir la opinión que el autor expresa sobre la relación entre la economía y la política en el contexto de la globalización.

El proceso de globalización ha provocado cambios acelerados y sustanciales en la estructura económica internacional, donde los flujos comerciales se acrecientan, adquiriendo el flujo de capitales un ritmo propio, en el cual el rol del Estado se ve cada vez más disminuido, y las decisiones que emanan desde el ámbito político prácticamente no intervienen en el devenir del sistema económico. Esta situación instala la idea en la ciudadanía, de que sus intereses y expectativas no serán consideradas ni defendidas desde el poder político, lo cual se traduce en desinterés por participar de cargos públicos o en los procesos electorarios, centrándose la preocupación de los ciudadanos en cubrir sus necesidades más inmediatas que, en la gran mayoría de casos, están estrechamente vinculadas con los recursos económicos y las posibilidades de acceso que estos brindan. Por lo tanto, el carácter neoliberal de la globalización, manifestado en el sometimiento del proceso económico al libre mercado, posibilita que sea el capital financiero el que efectivamente tome las decisiones a nivel local e internacional.

En consecuencia la respuesta correcta es la opción C)

FICHA DE REFERENCIA CURRICULAR

Eje Temático: DEMOCRACIA Y DESARROLLO

Nivel: IV Medio

Objetivo Fundamental: Indagar problemas de la sociedad contemporánea, considerando las escalas global, nacional, regional y local y la diversidad de visiones sobre éstos.

Contenido Mínimo Obligatorio: Indagación en temas actuales de interés, integrando la escala global, nacional y local, y considerando distintas visiones sobre éstos.

Habilidad: Análisis, Síntesis y Evaluación

Clave: C

PREGUNTA 23

“El Consejo de Autorregulación y Ética Publicitaria (CONAR) sancionó la publicidad [de una reconocida bebida nacional] por infringir códigos de la Ética Publicitaria. [...] El spot presentaba como ingeniosa y admirable la actitud de un joven que se aprovechaba de su puesto de trabajo en un parque de diversiones, tomando fotos de los escotes de las mujeres que subían a su juego. «Presenta el acto del acoso como una acción divertida y digna de admiración». (Red Chilena Contra la Violencia Hacia las Mujeres, 2015).

Considerando la información presente en la cita, ¿qué desafío(s) tiene actualmente la sociedad chilena para alcanzar un mayor desarrollo y bienestar democrático?

- I) Fortalecer la adopción de medidas que prohíban y sancionen toda expresión de violencia que atente contra la seguridad y libertad personal.
 - II) Erradicar prejuicios y costumbres que se basen en roles de género estereotipados.
 - III) Romper con la validación social hacia el acoso callejero por parte de los medios de comunicación.
- A) Solo I
 - B) Solo II
 - C) Solo I y II
 - D) Solo I y III
 - E) I, II y III

RESOLUCIÓN

La cita expone la problemática del acoso hacia las mujeres, situación que hoy en día se ha visibilizado como violencia de género y que involucra un compromiso ciudadano. Este problema ha trascendido a diversas esferas, por lo que impone desafíos de distinta índole a la sociedad, sobre todo, si se considera que es una situación que afecta la libertad y bienestar de las personas, razón por la cual es importante fortalecer las normativas que apunten a sancionar dichos actos, por cuanto afectan la seguridad e integridad de la persona, en este caso de las mujeres, lo cual se explicita en la afirmación I). De igual forma, este problema también impone el desafío de avanzar en el término de los prejuicios que están instalados en la idiosincrasia chilena, los cuales, entre otros aspectos, tienden a asociar roles masculinos y femeninos a determinadas tareas o comportamientos, como por ejemplo el rol masculino asociado al sustento económico y el rol femenino a la reproducción y crianza de los hijos, situación que impide avanzar en términos de igualdad de género, afectando la convivencia social. Por lo tanto, la afirmación II) también es correcta.

De igual forma, los medios de comunicación a través de la publicidad marcan tendencias en la sociedad de consumo y aportan en la construcción de estereotipos, sobre todo en un contexto en que se ha masificado el acceso a dichos medios. Por ende, en la medida en que los medios de comunicación transmitan un mensaje menos sexista, y más explícito respecto de la promoción de relaciones respetuosas entre hombres y mujeres, se avanza hacia la consolidación de una sociedad democrática. En consecuencia, la afirmación III) también es correcta.

De esta forma la clave es la opción E) que incluye las tres afirmaciones presentadas.

FICHA DE REFERENCIA CURRICULAR

Eje Temático: DEMOCRACIA Y DESARROLLO

Nivel: IV Medio

Objetivo Fundamental: Indagar problemas de la sociedad contemporánea, considerando las escalas global, nacional, regional y local y la diversidad de visiones sobre éstos.

Contenido Mínimo Obligatorio: Reflexión crítica sobre la importancia de las responsabilidades ciudadanas en el bienestar común: cumplimiento de las normas y leyes, para hacer posible la convivencia y favorecer el bienestar común; cumplimiento de obligaciones tributarias por parte de las empresas y los individuos para el financiamiento del Estado; cuidado de los espacios y de la infraestructura pública.

Habilidad: Análisis, Síntesis y Evaluación

Clave: E

PREGUNTA 24

Durante el último tercio del siglo XX, las Organizaciones No Gubernamentales (ONGs) emergieron como otro actor relevante, además del Estado, en la discusión política. En este sentido, ¿cuál ha sido el aporte más destacado de las ONGs?

- A) Generar ingresos para que los Estados incrementen sus inversiones en políticas públicas.
- B) Apoyar la búsqueda de la paz mundial mediante la implementación de diálogos multilaterales entre Estados e instituciones.
- C) Mejorar la productividad de las empresas para apoyar su inserción en los mercados internacionales.
- D) Diseñar e implementar legislaciones que mejoren la calidad de vida de los ciudadanos en distintos países.
- E) Incorporar a la agenda internacional temas como la promoción de los Derechos Humanos y el cuidado del medioambiente.

RESOLUCIÓN

Este ítem requiere que el postulante tenga conocimiento sobre el rol de las Organizaciones No Gubernamentales y evalúe su importancia en los diferentes ámbitos de la sociedad, considerando que dichas organizaciones desarrollan proyectos vinculados a distintas temáticas, los cuales se orientan a buscar transformaciones ya sea a nivel local, nacional o internacional.

Estas organizaciones no persiguen fines de lucro, son independientes de la administración estatal pero su labor se orienta a la utilidad pública teniendo como criterio base la búsqueda del bien común. En sus distintos ámbitos de acción no buscan reemplazar el trabajo del Estado sino que ser un complemento a las funciones de este.

De igual forma promueven la autogestión de las comunidades o sectores en los cuales prestan servicios y asistencia, siendo uno de sus enfoques principales el desarrollo social y la participación de los ciudadanos en dicho desarrollo. De ahí que sus proyectos se vinculan con asuntos tales como la asistencia sanitaria, el cuidado del medio ambiente, el fomento del desarrollo económico, la promoción y respeto de los Derechos Humanos, entre otros.

En consecuencia la respuesta correcta es la opción E).

FICHA DE REFERENCIA CURRICULAR

Eje Temático: DEMOCRACIA Y DESARROLLO

Nivel: IV Medio

Objetivo Fundamental: Comprender la importancia de la participación para el funcionamiento del sistema político y la profundización de la democracia.

Contenido Mínimo Obligatorio: Caracterización de distintas formas de participación de la comunidad en el país, la región y en la comuna, en organizaciones no gubernamentales con fines sociales, políticos, culturales y espirituales.

Habilidad: Análisis, Síntesis y Evaluación

Clave: E

PREGUNTA 25

El politólogo estadounidense Joseph Nye destacó recientemente la instalación de temas de interés ciudadano, tales como la contaminación atmosférica, el cambio climático global, la corrupción política, por parte de las Organizaciones No Gubernamentales (ONGs) en la agenda política global. En este marco, a nivel local, los partidos políticos han incorporado algunos temas ciudadanos en sus respectivos programas y orientaciones. Al respecto, ¿cuál es uno de los objetivos de los partidos políticos al incorporar dichos temas?

- A) Sumar a diversos actores a cargos de representación política.
- B) Modernizar y reestructurar el Estado para resguardar la soberanía.
- C) Mejorar y adaptar la gestión pública para incorporar al sector privado.
- D) Aumentar y diversificar la participación ciudadana en el ámbito político.
- E) Cumplir con la legislación para validar la Constitución Política.

RESOLUCIÓN

Para responder este ítem el postulante debe movilizar sus conocimientos respecto al rol de los partidos políticos en el sistema democrático y los objetivos que estos persiguen.

Uno de los objetivos que persiguen los partidos políticos es incorporar a los ciudadanos al sistema político, aumentando y diversificando su participación, para lo cual abordan en sus programas y orientaciones distintos temas que despiertan el interés social, y que influyen en el desarrollo integral de las personas, tales como el medio ambiente, la pobreza, la corrupción, la educación, la igualdad de género, entre otros. Esto debido a que son los partidos políticos los que canalizan las distintas demandas de la población

siendo el nexo con el Gobierno de turno, influyendo, en reiteradas ocasiones de manera determinante en la toma de decisiones o en el diseño e implementación de políticas públicas.

Lo anterior, además como parte de la conveniencia que resulta incorporar las diferentes aspiraciones e intereses ciudadanos, en la medida en que estos constituyen la fuerza electoral que les permite el acceso a cargos públicos y, por ende, al Gobierno. De acuerdo a lo anterior la respuesta es la opción D).

FICHA DE REFERENCIA CURRICULAR

Eje Temático: DEMOCRACIA Y DESARROLLO

Nivel: IV Medio

Objetivo Fundamental: Comprender la importancia de la participación para el funcionamiento del sistema político y la profundización de la democracia.

Contenido Mínimo Obligatorio: Evaluación de desafíos a la democracia en Chile abordando temáticas tales como representación política, participación juvenil, pluralismo en los medios de comunicación, transparencia y probidad.

Habilidad: Aplicación

Clave: D

PREGUNTA 26

“Podría concluir que la legitimidad de una demanda, matrimonio y la unión civil para las minorías sexuales, se entienden desde la perspectiva de hacer visible la desigualdad de los derechos. Pero si pensamos en el debate en Chile respecto a la sexualidad como campo minado, da como resultado una propuesta inofensiva en la medida en que no resuelve de fondo la situación de discriminación y el orden cultural permanentemente acosador con gays, lesbianas, transexuales, intersexuales”. (Juan Pablo Sutherland, **Nación Marica: prácticas culturales y crítica activista**, 2009).

La cita anterior es parte de una argumentación sobre los diversos cambios legales y normativos que se han desarrollado en Chile, en relación con la diversidad social existente. A partir del análisis de la cita, ¿cuál de las siguientes situaciones afecta el bienestar de la sociedad chilena?

- A) La inexistencia de mecanismos legales que sancionen actos de discriminación arbitraria.
- B) La ausencia de organizaciones ciudadanas vinculadas con los grupos pertenecientes a las minorías sociales.
- C) La permanencia de estereotipos estigmatizadores hacia determinados grupos sociales.
- D) El incremento de la pobreza económica como elemento de marginalidad social.
- E) La ausencia de políticas públicas que consideren los problemas derivados de las relaciones de género.

RESOLUCIÓN

Este ítem aborda la temática de la diversidad sexual presente en la sociedad chilena mediante una cita que constituye un estímulo basado en una opinión que conduce al postulante a analizar los avances en esta materia, pero también los desafíos pendientes.

En la cita se alude a la diversidad sexual y a algunos cambios que se han gestado, y que han levantado un debate público, como es el caso del Acuerdo de Unión Civil, situación que se legalizó en Chile el 13 de abril del año 2013. Esto, sin duda, reflejó un avance en materia de igualdad de derechos, no obstante, los prejuicios y las prácticas discriminatorias hacia personas de las minorías sexuales persisten, lo que afecta la convivencia, y por ende, el bienestar social, obstaculizando la consolidación de una sociedad más democrática donde exista una participación más inclusiva y respetuosa de los derechos de todas las personas. De esta forma la respuesta correcta es la opción C).

FICHA DE REFERENCIA CURRICULAR

Eje Temático: DEMOCRACIA Y DESARROLLO

Nivel: IV Medio

Objetivo Fundamental: Evaluar las principales limitaciones y amenazas que enfrenta la organización democrática en la actualidad.

Contenido Mínimo Obligatorio: Valoración de las expresiones de pluralismo y diversidad al interior de la sociedad chilena.

Habilidad: Análisis, Síntesis y Evaluación

Clave: C

PREGUNTA 27

“La evasión fiscal afecta a países con bajos impuestos como Estados Unidos, así como a naciones con altos niveles de impuestos como Alemania. Según una organización que lucha contra la evasión fiscal, *Tax Justice Network* (TJN), Estados Unidos encabeza la tabla, seguido por Brasil, Italia, Rusia y Alemania. En términos absolutos, el fisco estadounidense pierde alrededor de US\$ 350.000 millones anuales a pesar de ser un país que se jacta de un alto cumplimiento tributario gracias al respeto a la ley de sus ciudadanos”. (BBC Mundo, abril 2015).

¿Cuál es una de las consecuencias que trae el fenómeno aludido en la cita anterior para el Estado?

- A) El aumento de gasto privado para la generación de bienes y servicios públicos.
- B) La limitación de la recaudación de recursos monetarios para la prestación de los servicios.
- C) La preponderancia del sector privado en la ejecución de políticas públicas redistributivas.
- D) La concentración del gasto público en la mantención del aparato burocrático.
- E) La reducción de los impuestos para incentivar el pago de las contribuciones.

RESOLUCIÓN

Este ítem requiere que el postulante comprenda la evasión fiscal como un problema que afecta a distintos países y que tiene un impacto directo en el accionar del Estado, además de visualizar indirectamente la importancia de la responsabilidad y compromiso ciudadano ante dicha problemática.

Todo Estado, para poder financiar sus programas y proyectos, requiere de la recaudación de impuestos, lo cual permite diseñar y ejecutar políticas públicas vinculadas a servicios básicos como educación, salud, vivienda, energía, entre otros, los cuales son fundamentales para el bienestar y desarrollo de la población. Por lo tanto, la respuesta correcta es la opción B).

FICHA DE REFERENCIA CURRICULAR

Eje Temático: DEMOCRACIA Y DESARROLLO

Nivel: IV Medio

Objetivo Fundamental: Comprender la importancia de la participación para el funcionamiento del sistema político y la profundización de la democracia.

Contenido Mínimo Obligatorio: Reflexión crítica sobre la importancia de las responsabilidades ciudadanas en el bienestar común: cumplimiento de las normas y leyes, para hacer posible la convivencia y favorecer el bienestar común; cumplimiento de obligaciones tributarias por parte de las empresas y los individuos para el financiamiento del Estado; cuidado de los espacios y de la infraestructura pública.

Habilidad: Análisis, Síntesis y Evaluación

Clave: B

PREGUNTA 28

ENCUESTA NACIONAL: FACTORES QUE INFLUYEN PARA QUE UNA PERSONA SEA POBRE EN CHILE

¿Cuáles cree Ud. que son los tres factores que más influyen para que una persona sea pobre en Chile?	
Factor mencionado en primer lugar	Porcentaje
Falta de educación	77,4
Falta de empleo	11,1
Drogadicción y/o alcoholismo	6,3
Flojera personal	2,8
Poca o nula ayuda del gobierno	0,8
Mala suerte	0,3
Políticas económicas del gobierno	0,2
Tener un origen familiar pobre	0,1
El color de su piel	0,1
El barrio o comuna donde vive	0,1

(Elaboración en base a Encuesta Nacional UDP, 2013)

Los resultados presentados en la tabla anterior, muestran que un alto porcentaje de encuestados identificó la falta de educación como el factor que más influye en la pobreza de la población en Chile. Al respecto, ¿con qué situación se vincula esta apreciación de la población encuestada?

- A) Con las significativas disparidades económicas y sociales que se revelan en el acceso a los distintos niveles educacionales.
- B) Con la ausencia de políticas públicas orientadas a la ampliación de la cobertura escolar.
- C) Con la incapacidad del actual sistema económico para disponer de créditos y ayudas para solventar estudios.
- D) Con la escasez en la oferta de formación técnica que permita ingresar al mundo laboral.
- E) Con la falta de vacantes en los establecimientos de educación superior.

RESOLUCIÓN

Este ítem requiere que el postulante aplique la información que entrega la tabla expuesta, relativa a una encuesta de opinión, y la asocie a una situación presente en la sociedad chilena.

Para un 77% de los encuestados la falta de educación es uno de los factores que más influye en que una persona sea pobre. Esto aparece estrechamente vinculado a la percepción de que quienes no han terminado la educación formal, o no han logrado seguir estudios en la Educación Superior tienen menos posibilidad de conseguir empleos con un nivel de sueldo que eventualmente permita el acceso a mejores y mayores servicios, y en general, a una mejor calidad de vida.

En Chile la cobertura educacional del Estado abarca la Enseñanza Básica y Media, en tanto, en la Educación Superior se deben cancelar elevados aranceles a las instituciones públicas o privadas. Esta situación, pese a que ha tenido avances significativos (ampliación de financiamiento estatal) no ha logrado revertirse en una gratuidad total, siendo uno de los aspectos significativos que reflejan las desigualdades socioeconómicas existentes en Chile. De acuerdo a lo anterior la respuesta correcta es la opción A).

FICHA DE REFERENCIA CURRICULAR

Eje Temático: DEMOCRACIA Y DESARROLLO

Nivel: IV Medio

Objetivo Fundamental: Indagar problemas de la sociedad contemporánea, considerando las escalas global, nacional, regional y local y la diversidad de visiones sobre éstos.

Contenido Mínimo Obligatorio: Reflexión crítica sobre problemas y desafíos de la sociedad chilena, tales como la desigualdad y la superación de la pobreza, el reconocimiento de los derechos de las minorías, la violencia social e intrafamiliar, y el desarrollo sustentable.

Habilidad: Aplicación

Clave: A

PREGUNTA 29

“Algunas de las competencias del Consejo Comunal de Organizaciones de la Sociedad Civil son:

a) Se debe pronunciar, en el mes de marzo de cada año, sobre:

- La cuenta pública que el Alcalde efectúe de su gestión anual y de la marcha general de la Municipalidad, [...].

b) Formula observaciones a los informes que el Alcalde le presentará sobre los presupuestos de inversión, plan comunal de desarrollo y modificaciones al plan regulador.

c) Informa al Alcalde su opinión acerca de las propuestas de asignación o modificación de la denominación de los bienes municipales y nacionales de uso público que se encuentran bajo la administración de la Municipalidad.

d) Formula consultas al Alcalde respecto de materias sobre las cuales debe pronunciarse el Concejo.

e) Solicita al Alcalde, previa ratificación de los dos tercios de los concejales en ejercicio, la realización de un plebiscito comunal el cual deberá referirse a materias de administración local [...].

f) Emite su opinión sobre todas las materias que el Alcalde y el Concejo Municipal le sometan a su consideración”. (SUBDERE, **Minuta explicativa de los Consejos Comunales de Organizaciones de la Sociedad Civil**, 2011).

El texto anterior se refiere a los Consejos Comunales de Organizaciones de la Sociedad Civil, creados a partir de 2011 en Chile. Al respecto, ¿cuál es una característica relevante de dichos Consejos?

- A) Corresponden a organizaciones políticas con facultades resolutorias.
- B) Eligen a sus miembros por votación universal comunal.
- C) Deciden sobre los asuntos administrativos y financieros de la comuna.
- D) Representan a diversas entidades existentes en la comuna.
- E) Poseen participación representativa en las discusiones del Concejo Comunal.

RESOLUCIÓN

Para responder correctamente se requiere que el postulante lea la cita referida al accionar del Consejo Comunal de Organizaciones de la Sociedad Civil, y a partir de esto logre aplicar esta información e identificar una característica de dicha entidad.

La ley N° 20.500 Sobre Asociaciones y Participación Ciudadana en la Gestión Pública, promulgada el 16 de Febrero del 2011, permite la creación de los Consejos Comunales de Organizaciones de la Sociedad Civil, los cuales tienen un “carácter consultivo y pueden apoyar el cumplir con el objetivo de incidir en el diseño, ejecución y evaluación de las políticas públicas comunales, sectoriales y en la propia gestión del municipio”. (<http://participacionciudadana.subdere.gov.cl/>).

Estas organizaciones representan a diversas entidades en la medida en que pueden ser integrados por Juntas de vecinos, Clubes Deportivos, Clubes de Adultos Mayores, Centro de Madres, Personas Jurídicas sin Fines de Lucro, Asociaciones y Comunidades Indígenas, Asociaciones Gremiales, entre otros, los cuales incorporan temáticas e intereses de diversa índole. En consecuencia, la respuesta correcta es la opción D).

FICHA DE REFERENCIA CURRICULAR

Eje Temático: DEMOCRACIA Y DESARROLLO

Nivel: IV Medio

Objetivo Fundamental: Comprender la importancia de la participación para el funcionamiento del sistema político y la profundización de la democracia.

Contenido Mínimo Obligatorio: Valoración de las expresiones de pluralismo y diversidad al interior de la sociedad chilena.

Habilidad: Aplicación

Clave: D

PREGUNTA 30

“Se entiende por Trabajador Dependiente, toda aquella persona que adquiere un vínculo contractual, para ello, se requiere de dos partes: trabajador y empleador. [Además] Debe existir la figura de un Contrato de Trabajo, en el cual se detallan derechos y obligaciones por ambas partes, protegiendo siempre al trabajador como la parte más débil”. (www.previsionsocial.gob.cl).

A partir de la cita adjunta, ¿cuál de las siguientes opciones corresponde a una ventaja del empleo dependiente?

- A) La autorregulación de la jornada laboral.
- B) La posesión de un seguro de cesantía.
- C) La gratuidad en prestaciones de salud.
- D) La exención de impuestos a la renta.
- E) El aumento de los ingresos.

RESOLUCIÓN

Este ítem requiere que el postulante comprenda los aspectos que quedan resguardados en un contrato de trabajo, y las ventajas que brinda este para ambas partes firmantes (empleador y empleado). No obstante, el trabajador se considera la parte más débil porque se presume que el trabajador tuvo pocas posibilidades de establecer sus propias condiciones debido a la necesidad de obtener el empleo, por lo que acepta los puntos señalados por el empleador.

En Chile, entre las ventajas de ser un trabajador dependiente, se cuenta el seguro obligatorio de cesantía, establecido por la Ley 19.728. Este seguro protege a todos los trabajadores dependientes con contrato, ya sea indefinido, a plazo fijo, por obra o servicio, regidos por el Código del Trabajo, y firmados después del 2 de octubre de 2002, cuando quedan cesantes, entregándoles beneficios monetarios por un periodo de tiempo.

Este seguro es financiado por el trabajador, el empleador y el Estado. La cotización mensual dependerá del tipo de contrato.

Además, el seguro de cesantía no solo contempla una prestación en dinero, sino también asistencia para buscar un nuevo trabajo, capacitación y otros beneficios, tales como cobertura de salud, asignaciones familiares y previsión social. (<https://www.bcn.cl/leyfacil/recurso/seguro-de-cesantia>). Por lo tanto, la respuesta correcta es la opción B).

FICHA DE REFERENCIA CURRICULAR

Eje Temático: DEMOCRACIA Y DESARROLLO

Nivel: IV Medio

Objetivo Fundamental: Reconocer los mecanismos legales e instituciones que resguardan los derechos laborales en Chile.

Contenido Mínimo Obligatorio: Descripción de los principales rasgos del derecho laboral en Chile e identificación de mecanismos legales para la defensa de los derechos laborales.

Habilidad: Comprensión

Clave: B

PREGUNTA 31

“Que todos estáis en pecado mortal y en él vivís y morís, por la crueldad y tiranía que usáis con estas inocentes gentes. Decid, [...] ¿Con qué autoridad habéis hecho tan detestables guerras a estas gentes que estaban en sus tierras mansas y pacíficas, donde tan infinitas de ellas, con muerte y estragos nunca oídos, habéis consumido? ¿Cómo los tenéis tan opresos y fatigados, sin darles de comer ni curarlos en sus enfermedades, que de los excesivos trabajos que les dais incurren y se os mueren, y por mejor decir, los matáis, por sacar y adquirir oro cada día? ¿Y qué cuidado tenéis de quien los doctrine y conozcan a su Dios y criador, sean bautizados, oigan misa, guarden las fiestas y domingos? ¿Estos no son hombres? ¿No tienen ánimas racionales? ¿No sois obligados a amarlos como a vosotros mismos? ¿Esto no entendéis? ¿Esto no sentís?”. (Sermón de Fray Antonio de Montesinos, La Española, 1511).

El texto anterior corresponde a un sermón del fraile dominico Antonio de Montesinos pronunciado en la ciudad de Santo Domingo en 1511. En el contexto del proceso de conquista de América y del análisis de esta fuente, ¿qué aspecto(s) criticaba este religioso?

- I) El incumplimiento de los compromisos que involucraba poseer una encomienda de indios por parte de los encomenderos.
- II) La autorización de la esclavitud indígena por parte de la Corona española.
- III) La introducción de mano de obra africana en América para reemplazar la indígena.

- A) Solo I
- B) Solo II
- C) Solo I y III
- D) Solo II y III
- E) I, II y III

RESOLUCIÓN

Este ítem alude a un proceso desde los inicios de la Conquista y colonización de América, en la isla La Española, específicamente en la ciudad de Santo Domingo, República Dominicana. En este proceso se institucionalizó mediante una real cédula de 1503 la institución de “los repartimientos de indios” como forma de retribuir a los conquistadores por los gastos realizados en la empresa de conquista. En 1505, el gobernador de la isla dejó de repartir indígenas estableciéndose “la encomienda” la cual normaba el trato de los naturales, por cuanto, consistía en un derecho otorgado por la Corona a los beneméritos de Indias para recibir y cobrar los tributos que los indígenas debían pagar, dada su

calidad de súbditos. La encomienda entregada por su vida y la de un heredero, implicaba la responsabilidad de cuidar de los indios en los ámbitos espiritual y temporal, dándoles alimento, vestimenta y adoctrinamiento, además el encomendero debía defender las provincias donde estuvieran sus encomiendas. Rápidamente los abusos con los indígenas se hizo evidente y el propio gobernador escribió a la Corona manifestando que sometiendo a los aborígenes por la fuerza no contribuiría a su cristianización. Los intentos de normar el trabajo de los indios en América por parte de la Corona y a su vez contentar a los conquistadores mantuvo con variaciones esta institución. Sin embargo, los dominicos en la persona de fraile mencionado en la pregunta, condenó el actuar de los encomenderos, por cuanto se estaba produciendo una gran mortandad de los taínos de la isla debido a los malos tratos y excesivo trabajo que les obligaban a hacer para enriquecerse a su costa. En este sermón de la misa dominical, Antonio de Montesinos dejó en evidencia que los encomenderos no respetaban los compromisos adquiridos con la Monarquía despreocupándose de sus encomendados. A partir de este comportamiento de los encomenderos y la condena realizada por Montesinos, estos apelaron ante las instituciones reales.

Por lo tanto, la afirmación I) es correcta, mientras que la II) es falsa ya que la Corona no autorizaba la esclavitud de los indios y para entonces no se traía esclavos africanos aún, por lo que la III) también es falsa. De manera que la respuesta correcta es A) Solo I.

FICHA DE REFERENCIA CURRICULAR

Eje Temático: CHILE Y AMÉRICA EN PERSPECTIVA HISTÓRICA

Nivel: II Medio

Objetivo Fundamental: Indagar sobre procesos históricos recuperando las visiones de los actores involucrados en ellos y sobre las particularidades regionales y locales de los procesos históricos del país durante el siglo XIX.

Contenido Mínimo Obligatorio: Contraste entre la destrucción de las sociedades indígenas y la pervivencia de las culturas indígenas al interior de las estructuras coloniales: la condición jurídica de los indígenas en la colonia; la disminución de la población indígena; los procesos de sincretismo entre las culturas originarias y el nuevo orden colonial; las formas de organización social y de representación de los pueblos indígenas y su articulación con la legislación española.

Habilidad: Análisis, Síntesis y Evaluación

Clave: A

PREGUNTA 32

El proceso de conquista y colonización americana, por parte de los españoles, trajo aparejado una gran destrucción de las sociedades indígenas originarias. A su vez, desde comienzos del siglo XVII, también se concretaron iniciativas que contribuyeron a preservar algunas etnias y su lenguaje respectivo. De las siguientes opciones, ¿cuál corresponde a una de estas iniciativas?

- A) El establecimiento del sistema de encomiendas de indios.
- B) La implementación de distritos dependientes de la Real Audiencia.
- C) La delimitación del territorio en virreinos y gobernaciones.
- D) La creación de las misiones jesuíticas.
- E) La formación de los cabildos americanos.

RESOLUCIÓN

La fuerte caída demográfica de la población originaria de América a partir del siglo XVI, en todos los territorios conquistados por los españoles en nombre de la Corona de Castilla ha sido ampliamente estudiada. El trabajo excesivo al que eran sometidos, los traslados forzosos hacia los centros productivos, la separación de los núcleos familiares, los cambios y disminución de la dieta alimenticia, la guerra de conquista, las enfermedades, así como la desmoralización o “desgano vital” de muchos de ellos llevó a la desaparición de grandes contingentes de indígenas e incluso a la aniquilación de etnias completas, lo que unido al proceso de mestizaje, contribuyó a disminuir la descendencia entre los nativos. Ahora bien, una iniciativa que protegió en gran medida a la conservación de los indígenas fue el establecimiento de las misiones jesuíticas, iniciativa exitosa en términos económicos y donde se cristianizó a los guaraníes fundamentalmente del Paraguay y los territorios vecinos, se mantuvo la unidad de las familias y el idioma, rasgo cultural que se conserva hasta hoy. Los indígenas incorporados a dichas misiones pasaban a integrarse a una unidad organizada por los jesuitas a la vez que quedaban protegidos por estos. Las misiones perduraron hasta la expulsión de los jesuitas de todo el Imperio español, ordenada en 1767 por el rey Carlos III. Por tanto la opción correcta es D).

FICHA DE REFERENCIA CURRICULAR

Eje Temático: CHILE Y AMÉRICA EN PERSPECTIVA HISTÓRICA

Nivel: II Medio

Objetivo Fundamental: Valorar la persistencia de las culturas indígenas y el legado cultural hispano, y comprender la importancia del mestizaje en la conformación de las sociedades latinoamericanas.

Contenido Mínimo Obligatorio: Contraste entre la destrucción de las sociedades indígenas y la pervivencia de las culturas indígenas al interior de las estructuras coloniales: la condición jurídica de los indígenas en la colonia; la disminución de la población indígena; los procesos de sincretismo entre las culturas originarias y el nuevo orden colonial; las formas de organización social y de representación de los pueblos indígenas y su articulación con la legislación española.

Habilidad: Comprensión

Clave: D

PREGUNTA 33

En el ámbito económico, durante la Colonia, Chile presentó características que le conferían una situación especial en el contexto del Imperio español en América. ¿Cuál fue una de estas características especiales?

- A) La condición de único abastecedor de productos agrícolas para la región circundante.
- B) La producción de bienes industriales que permitían cubrir el mercado interno.
- C) La importancia adquirida como exportador de productos mineros hacia los virreinos.
- D) La necesidad de recibir un aporte económico para sostener la Guerra de Arauco.
- E) La importación de manufacturas para cubrir el mercado de bienes suntuarios.

RESOLUCIÓN

El gobernador del reino de Chile Alonso de Ribera a partir de 1601 estimó necesario el establecimiento de un ejército profesional a inicios del siglo XVII, en reemplazo del ejército anterior basado en las obligaciones de los encomenderos. Este nuevo ejército sería financiado a través de un aporte anual en dinero o especies que se denominó Real Situado. Se trató de una subvención que el rey Felipe III impuso al Virreinato del Perú que debía ser enviada a Chile. La primera remesa llegó en 1601 y duró hasta comienzos del siglo XIX. A través de este envío se buscaba financiar al ejército profesional que en un comienzo debía enfrentar los gastos ocasionados por la Guerra de Arauco y las posibles incursiones de corsarios. Las autoridades del Reino de Chile buscaban derrotar definitivamente a los mapuches y establecer su dominio en el territorio de la Araucanía.

Esta subvención o Real Situado que fue aumentando en el tiempo a la vez que no fue regular, ya que a veces no llegaba o tardaba años o bien era mal administrada, constituyó una particularidad dentro del Imperio español, y un gran alivio para la difícil situación económica chilena, aun cuando entorpeció el desarrollo de la pequeña industria artesanal. Por lo tanto la respuesta correcta es D).

FICHA DE REFERENCIA CURRICULAR

Eje Temático: CHILE Y AMÉRICA EN PERSPECTIVA HISTÓRICA

Nivel: II Medio

Objetivo Fundamental: Valorar la persistencia de las culturas indígenas y el legado cultural hispano, y comprender la importancia del mestizaje en la conformación de las sociedades latinoamericanas.

Contenido Mínimo Obligatorio: Descripción de las características fundamentales del Imperio español y caracterización de la posición de Chile en él.

Habilidad: Comprensión

Clave: D

PREGUNTA 34

“Las villas que se hallan fundadas en este partido [de Maule] son tres [...]. La de San Agustín de Talca, cabeza de este partido. Se fundó el 12 de mayo de 1742 por el excelentísimo señor conde de Superunda, siendo gobernador y capitán general de este Reino, [...]. La segunda villa es la de Nuestra Señora de las Mercedes de Manso, en la doctrina de Chanco y Cauquenes [...]. La tercera es la villa de San José de Buena Vista, en el paraje fundado Curicó. Fundada por el señor conde de Poblaciones, presidente-gobernador y capitán general de este Reino”. (Francisco de Solano, Ed, Relaciones geográficas del Reino de Chile, 1756).

El Imperio español durante el siglo XVIII realizó diversas reformas en sus colonias. En este contexto y del análisis del texto anterior, ¿cuál de las siguientes iniciativas se enmarca en dicho período?

- A) Las autoridades establecieron provincias plenamente autónomas en América.
- B) El proceso de urbanización tuvo como intención la industrialización del reino.
- C) Los gobernadores del reino realizaron un proceso fundacional de centros urbanos.
- D) La monarquía española aplicó políticas económicas monopólicas en sus posesiones.
- E) Los habitantes del reino solo con su esfuerzo se aglutinaron en villas y ciudades.

RESOLUCIÓN

En el siglo XVIII, producto de las reformas borbónicas se estableció una nueva política que buscaba reunir a la población rural dispersa en nuevos centros urbanos creándose villas y ciudades. A partir de 1717 con la fundación de Quillota, se inaugura una importante fase en la historia del desarrollo urbano de Chile e Hispanoamérica. La dinastía borbónica inspirada en los ideales ilustrados de fomento económico y civilización, llevó a cabo una política de “reconquista” de las colonias americanas. Con el objeto de mejorar el control de las burocracias, elites y poblaciones locales; facilitar la integración de todos los sectores a la economía; y extender la centralización del poder colonial a territorios hasta el momento marginados, promovieron la planificación urbana como una política central de los Borbones, buscando imponer el orden social de la vida colonial.

Esta política urbana fue impulsada además por la recuperación demográfica experimentada por las poblaciones indígenas y la población y las castas junto a factores de orden económico y de comunicación del mercado colonial y especialmente a los estímulos recibidos por la minería colonial. En lo que respecta a fundaciones de villas destacaron los gobernadores José Antonio

Manso de Velasco, Domingo Ortiz de Rozas y Ambrosio O'Higgins, y la Junta de Poblaciones, institución creada para el caso que llevó a cabo la llamada política poblacional. Así, la respuesta correcta es la C).

FICHA DE REFERENCIA CURRICULAR

Eje Temático: CHILE Y AMÉRICA EN PERSPECTIVA HISTÓRICA

Nivel: II Medio

Objetivo Fundamental: Valorar la persistencia de las culturas indígenas y el legado cultural hispano, y comprender la importancia del mestizaje en la conformación de las sociedades latinoamericanas.

Contenido Mínimo Obligatorio: El Estado absolutista: el reformismo ilustrado y la política centralizadora y modernizante del siglo XVIII.

Habilidad: Análisis, Síntesis y Evaluación

Clave: C

PREGUNTA 35

En el Parlamento de Negrete de febrero de 1726 se acordó entre otros puntos que “1) Los indios deben deponer las armas; 2) reconocerse vasallos del rey de España; 3) enemigos de los enemigos de este; 4) no oponer resistencia al restablecimientos de fuertes al sur del Biobío [...]; 5) aceptar misioneros en sus tierras y concurrir a la Iglesia los que fueren bautizados; 6) [...] será conveniente que tengan los conchavos (intercambios) libremente, pero reducidos a los tiempos y parajes en que se han de celebrar tres o cuatro ferias al año, concurriendo los indios y españoles tal día [...]; 7) se prohibía el robo de indios del territorio mapuche”. (José Bengoa, Historia del pueblo mapuche, 1985).

A partir del análisis del texto y en el contexto de los siglos coloniales en Chile, ¿cuál(es) de las siguientes afirmaciones corresponde(n) a objetivos de los Parlamentos?

- I) Establecer condiciones propicias para realizar relaciones comerciales y pacíficas entre las partes.
 - II) Ampliar la autonomía territorial de los mapuches que habitaban al sur del Biobío.
 - III) Formar alianzas estratégicas para asegurar el dominio español en la zona sur de América.
-
- A) Solo I
 - B) Solo I y II
 - C) Solo I y III
 - D) Solo II y III
 - E) I, II y III

RESOLUCIÓN

Los parlamentos fueron reuniones organizadas por las autoridades del reino y posteriormente en los comienzos del gobierno republicano chileno. En dichas ocasiones se acordaba la paz con los mapuches. En estas ocasiones se convocaba a los lonkos de distintas partes del territorio mapuche, y los que asistían, lo hacían acompañados de “mocetones” y eran agasajados con comida y bebida en abundancia así como también se les ofrecían regalos apetecidos por los indígenas. En los parlamentos los indígenas planteaban sus requerimientos así como también el Gobernador y las demás autoridades que lo acompañaban.

Aun cuando se realizaron parlamentos y paces desde 1612 como el de Paicaví, efectuado en el contexto de la Guerra defensiva propuesta por el sacerdote jesuita Luis de Valdivia, se considera oficialmente el de Quillín de 1641, como el primer Parlamento.

Los parlamentos se basaron en una institución mapuche donde los lonkos se reunían para establecer acuerdos entre distintas comunidades de manera de evitar los conflictos. Luego del Parlamento de Quillín se siguieron convocando con cierta regularidad lo que transformó las relaciones con los indígenas estableciéndose lo que se ha llamado relaciones fronterizas en la cual españoles y mapuches obtenían ventajas derivadas de la paz. Los acuerdos pactados en un Parlamento, no obligaban a quienes no habían participado y por ambas partes hubo personas que no respetaron los acuerdos. Estos acuerdos generalmente consistían en el reconocimiento del territorio mapuche cuya frontera era el río Biobío, que los mapuches eran libres, que no podían ser esclavizados ni encomendados, que los españoles debían eliminar los fuertes que tuviesen en territorio indígena, que se debía devolver a los cautivos españoles que los indios tuvieran, quedaban prohibidas las incursiones y pillajes que realizaban tanto los indígenas como los españoles en el territorio del otro bando y los indígenas no podrían aliarse con comerciantes de naciones enemigas de España o corsarios extranjeros que llegaran a la costa. En el parlamento de Negrete celebrado en el siglo XVIII se acordaron los puntos habituales con algunas variaciones necesarias al momento que se vivía. Por cuanto las afirmaciones correctas son la I) y la III), de manera que la clave es C).

FICHA DE REFERENCIA CURRICULAR

Eje Temático: CHILE Y AMÉRICA EN PERSPECTIVA HISTÓRICA

Nivel: II Medio

Objetivo Fundamental: Valorar la persistencia de las culturas indígenas y el legado cultural hispano, y comprender la importancia del mestizaje en la conformación de las sociedades latinoamericanas.

Contenido Mínimo Obligatorio: Evaluación de los parlamentos como una nueva forma de relación con los mapuches.

Habilidad: Aplicación

Clave: C

PREGUNTA 36

“Entre 1720 y 1750 los arrendatarios, o inquilinos, eran decididamente productores, esto es, pequeños empresarios agrícolas, dependientes solo en tanto tenían que pagar un canon de tipo comercial [...]. Sin embargo, semejante asociación se deterioró en el mediano plazo [...] pues, desde 1760, aproximadamente, los mercaderes-hacendados comenzaron a aumentar de un modo dramático su presión sobre los labradores independientes y semi-dependientes [...] Incrementaron considerablemente los cánones de arriendo. [...] Pagaron precios decrecientes por el trigo de los labradores, [...] triplicaron el interés por sus adelantos de dinero”. (Gabriel Salazar, Labradores, peones y proletarios, 1986).

En el contexto del periodo aludido y de acuerdo a la interpretación expresada por el autor en la cita anterior, ¿qué fenómeno(s) se desarrolló (desarrollaron) en el siglo XVIII en Chile?

- I) Se presentó una tensión entre hacendados e inquilinos al interior de las haciendas.
 - II) Los inquilinos perdieron progresivamente su autonomía económica.
 - III) La hacienda adquirió un mayor interés comercial para los propietarios.
-
- A) Solo II
 - B) Solo III
 - C) Solo I y II
 - D) Solo II y III
 - E) I, II y III

RESOLUCIÓN

El texto citado hace referencia a los hechos ocurridos durante el siglo XVIII en las haciendas chilenas donde en un comienzo los inquilinos eran productores agrarios y gozaban de independencia debiendo pagar un arriendo por ellas. Sin embargo, estas condiciones cambiaron notablemente en la segunda mitad del siglo XVIII cuando los hacendados se transforman paulatinamente en verdaderos mercaderes, aumentaron en gran medida los cánones de arriendo, comenzaron a pagar menos por la producción agrícola de sus inquilinos aumentando así sus ganancias al vender estos productos e incrementaron los intereses a los créditos que sus inquilinos debían contraer con ellos. De esta manera se deterioraron las relaciones entre hacendados e inquilinos, incrementándose las ganancias de los primeros y empobreciéndose los segundos. Esta situación modificó definitivamente las relaciones entre las partes, acrecentó la tensión social en el agro, disminuyó la capacidad económica de los productores y transformó la percepción de las propiedades hacendales para sus propietarios, por cuanto la respuesta correcta es E), es decir, todas las afirmaciones son correctas.

FICHA DE REFERENCIA CURRICULAR

Eje Temático: CHILE Y AMÉRICA EN PERSPECTIVA HISTÓRICA

Nivel: II Medio

Objetivo Fundamental: Valorar la persistencia de las culturas indígenas y el legado cultural hispano, y comprender la importancia del mestizaje en la conformación de las sociedades latinoamericanas.

Contenido Mínimo Obligatorio: Caracterización de las estructuras económicas y sociales del legado colonial: producción de trigo y consolidación del orden hacendal; el mestizaje como base del crecimiento demográfico; desarrollo de la minería y del comercio; el desarrollo urbano como factor de cambio social; la consolidación de una élite criolla, estructuras familiares y vida cotidiana.

Habilidad: Análisis, Síntesis y Evaluación

Clave: E

PREGUNTA 37

“A pesar del celo de las autoridades, que no vacilaron en interceptar la correspondencia privada, las noticias afluían en abundancia a través de las cartas de amigos y corresponsales de otras partes de América. A la sombra de las disposiciones de la Convención de San Lorenzo, las fragatas francesas y angloamericanas surcaban sin temor las aguas del Mar del Sur, entregadas a un lucrativo tráfico, y en medio de las bagatelas y de los artículos manufacturados, se deslizaban los libros prohibidos que sostenían ideas demoledoras”. (Ricardo Donoso, *Las ideas políticas en Chile*, 1946).

En el texto anterior el autor alude a la información prohibida que circulaba en las últimas décadas del siglo XVIII en los dominios españoles de América. Considerando estos antecedentes, ¿a qué información se hace referencia?

- A) Al pensamiento de los filósofos ilustrados europeos.
- B) A las ideas que sostenía el Absolutismo Monárquico.
- C) A los lineamientos de la política ejercida por los Borbones.
- D) A las prácticas de control social ejercidas en la Revolución Francesa.
- E) A los escritos sobre la Doctrina Social de la Iglesia Católica.

RESOLUCIÓN

En la cita el historiador hace referencia a la corriente cultural de la Ilustración que transformó a Europa en el siglo XVIII afectando también a las colonias americanas. Las nuevas ideas de la Ilustración, aun cuando la Corona tenía prohibido que se difundieran en sus colonias, llegaron mayoritariamente a la élite americana. En España uno de los grandes promotores de la Ilustración fue Fray Benito Jerónimo de Feijoo, quién en la primera mitad del siglo XVIII aplicó los avances de las ciencias experimentales a la educación, introduciendo así en la Península ibérica las ideas de La Enciclopedia. Las obras de Feijoo se difundieron rápidamente por el Nuevo Continente, así como también las de los enciclopedistas e ilustrados como Rousseau o Voltaire. Personajes como Simón Rodríguez, preceptor de Simón Bolívar, introdujeron el espíritu revolucionario inspirado por la Ilustración, pensamiento que adoptaron sus correligionarios americanos como José de San Martín o Francisco de Miranda.

Entre las vías de penetración de las ideas ilustradas en América fue el comercio de libros, tanto legal como de contrabando, el que llegó fundamentalmente a las altas capas criollas, no así a las masas. El acceso a las obras junto a la realización de tertulias de discusión de los temas llevó a la difusión de estas ideas. Además se crearon sociedades económicas que destacaron el espíritu pragmático de la Ilustración en las elites americanas, en la búsqueda del desarrollo económico de América a finales de siglo, actuando como receptoras y difusoras de ideas revolucionarias. Otra forma de penetración de las ideas ilustradas fue el periodismo. A través de hojas volantes que salían frecuentemente recogiendo sucesos acaecidos en Europa y América. De allí que un sector del criollismo fue adquiriendo durante el siglo XVIII conciencia de su singularidad, sobre todo con respecto a los españoles peninsulares. Por tanto la respuesta correcta es A).

FICHA DE REFERENCIA CURRICULAR

Eje Temático: CHILE Y AMÉRICA EN PERSPECTIVA HISTÓRICA

Nivel: II Medio

Objetivo Fundamental: Reconocer las principales propuestas del liberalismo y su influencia en las transformaciones políticas y culturales durante el siglo XIX.

Contenido Mínimo Obligatorio: Reconocimiento de la influencia de las relaciones culturales de las élites dentro y fuera del imperio en la difusión de ideas ilustradas y en el desarrollo de una conciencia nacional.

Habilidad: Aplicación

Clave: A

PREGUNTA 38

La Independencia de América española y de Chile constituyó un fenómeno histórico multifactorial que presentó similitudes y diferencias en relación a los territorios en que tuvo lugar. De las siguientes opciones, ¿cuál constituye uno de los factores comunes a los procesos de independencia en la región?

- A) El rol político esencial de los grupos de mestizos y mulatos.
- B) El apoyo económico de Estados Unidos a la emancipación.
- C) La forma pacífica en que la Independencia tuvo lugar.
- D) La presencia protagónica de los grupos criollos locales.
- E) La influencia del ideario emancipador entre los funcionarios de la Corona.

RESOLUCIÓN

Tal como se explicó en el ítem anterior, las ideas ilustradas y el nuevo pensamiento político y económico penetraron el pensamiento de la elite criolla americana, quienes tenían acceso a la educación y a los bienes traídos desde Europa. Un ejemplo relevante fue el venezolano Francisco de Miranda que no solo luchó por el término de los lazos coloniales sino que además es un decisivo precursor de la independencia y pionero de la unidad latinoamericana. Exiliado en Europa, fue el hombre más buscado por el espionaje español. Allí era visitado por los hombres avanzados de América que viajaban a Europa así como los exiliados, difundándose las ideas libertarias entre los criollos americanos.

Un caso importante fue lo que se ha llamado la Conspiración de los Tres Antonios en Chile (1780), movimiento precursor de la Independencia. Dos franceses Antonio Gramusset y Antonio Berney, junto al chileno José Antonio de Rojas, criollo acaudalado y culto, concibieron un plan para emancipar a Chile del dominio colonial español. El proyecto iba más allá de un simple cambio político, el gobierno republicano que aspiraban a implantar estaría basado en un cuerpo colegiado nombrado por el pueblo, que incluía a los mapuches. Acabarían con las jerarquías sociales y se aboliría de inmediato la esclavitud, uno de los puntos del programa era la redistribución igualitaria de la tierra. Planteaba, asimismo, el libre comercio con todas las naciones del mundo, como parte de un plan universal de fraternidad entre los pueblos. Denunciados por el abogado Mariano Pérez de Saravia, ambos franceses fueron deportados en 1781. Sin embargo, sus ideas continuaron circulando, inclusive dentro de las filas del ejército. En síntesis los criollos americanos instruidos, sintiéndose poseedores de las tierras americanas aspiraron a liberarse de la dominación hispánica y gobernarse por sí mismos. Por lo cual la respuesta correcta es la D).

FICHA DE REFERENCIA CURRICULAR

Eje Temático: CHILE Y AMÉRICA EN PERSPECTIVA HISTÓRICA

Nivel: II Medio

Objetivo Fundamental: Evaluar el impacto de la guerra de la Independencia en los primeros años republicanos y ponderar los diversos factores que explican la temprana estabilidad política de Chile.

Contenido Mínimo Obligatorio: Discusión sobre los múltiples factores que precipitaron el proceso independentista en América y Chile: la crisis de la monarquía española; la maduración de las aspiraciones políticas de las élites criollas; condiciones estructurales y acciones individuales.

Habilidad: Comprensión

Clave: D

PREGUNTA 39

Durante la organización de la República, Chile experimentó diversos cambios que rompieron con el periodo colonial. Sin embargo, presentó continuidades respecto del periodo anterior. Al respecto, ¿cuál de las siguientes opciones corresponde a una de estas continuidades?

- A) La presencia de instituciones imperiales de gobierno.
- B) El carácter católico de la sociedad chilena.
- C) El ordenamiento jurídico constitucional.
- D) La orientación laica de la educación pública.
- E) El monopolio estatal del comercio.

RESOLUCIÓN

Con la Independencia, los cambios sufridos por Chile se daban fundamentalmente en el ámbito político, no así en el pensamiento religioso de la sociedad. Incluso a nivel de organización política una de las muchas dificultades que enfrentaba esta transición, en América Latina, era que el ámbito político y el religioso estaban estrechamente entremezclados, de allí que lo público y lo privado no estaban separados. La fuerza del catolicismo era tan preponderante en Chile como en el resto de Hispanoamérica colonial. Aun cuando en América la Independencia había debilitado económica e institucionalmente a la Iglesia, la sociedad continuó siendo fundamentalmente católica. En Chile, en 1829 luego del triunfo conservador en la batalla de Lircay, tras las tensas relaciones entre la Iglesia y el Estado se sostuvo que este era “católico con exclusión de cualquier otro culto público” y, por otra parte, conservaría el derecho de patronato heredado de la monarquía española, con

todas las prerrogativas que esto le otorgaba. De acuerdo a lo anterior la respuesta correcta es B).

FICHA DE REFERENCIA CURRICULAR

Eje Temático: CHILE Y AMÉRICA EN PERSPECTIVA HISTÓRICA

Nivel: II Medio

Objetivo Fundamental: Aplicar criterios de continuidad y cambio para analizar procesos políticos, económicos, sociales y culturales en los orígenes del Chile republicano.

Contenido Mínimo Obligatorio: Reconocimiento de las dificultades para organizar la naciente república y caracterización de la temprana estabilidad política chilena basada en el autoritarismo bajo la Constitución de 1833.

Habilidad: Análisis, Síntesis y Evaluación

Clave: B

PREGUNTA 40

“Conociendo de su presencia en el país y de sus aptitudes [...] fue contratado por el gobierno para hacer un viaje científico por todo el territorio «con el objeto de estudiar la historia natural de Chile, su geografía, geología, estadística y cuanto contribuya a dar a conocer las producciones naturales del país, su industria, comercio y administración, y a presentar al gobierno, en el término de cuatro años, [...] un bosquejo de lo hecho en las respectivas materias»”. (Cristián Gazmuri, **La historiografía chilena**, 2012).

El texto precedente corresponde al contrato firmado entre el Gobierno de Chile y el naturalista francés Claudio Gay en 1830. Al respecto, ¿qué necesidad(es) del Estado chileno buscaba cubrir esta iniciativa?

- I) Disponer de informes de carácter científico sobre la realidad del país.
- II) Establecer los límites definitivos del territorio con los países vecinos.
- III) Explorar las potencialidades productivas del país.

- A) Solo I
- B) Solo I y II
- C) Solo I y III
- D) Solo II y III
- E) I, II y III

RESOLUCIÓN

Claudio Gay llegó a Chile en 1828 y al año siguiente inició su labor como profesor de geografía del Colegio de Santiago. En 1830 suscribió un contrato con el Gobierno de Chile, en el que se comprometió a efectuar una exploración de tres años y medio por el país, para dar cuenta de sus recursos naturales, así como recopilar los datos obtenidos para elaborar un catastro para el Estado. Comenzó su recorrido, por Atacama y Colchagua y luego el científico recorrió diversos lugares de Chile, entre ellos el archipiélago Juan Fernández (1832), la isla de Chiloé (1835), y sectores de la Zona Central (1837). Recolectó valiosos materiales, muchos de los cuales entregó al Gabinete de Historia Natural, que se inauguró a fines de 1839. Ese mismo año, el ministro de Instrucción, Mariano Egaña, le encomendó la labor de escribir una historia política de Chile. En 1841, concluyó sus investigaciones en el país, obteniendo en premio a la calidad de su trabajo, la nacionalización por gracia. En Francia, durante 21 años se dedicó a redactar su obra que comprendió ocho tomos de Historia, ocho de Botánica y ocho de Zoología; dos tomos de documentos históricos, dos de grandes atlas y dos volúmenes sobre agricultura, incluyendo dentro de ellos, 20 mapas, 315 ilustraciones, 55 vistas y figuras típicas chilenas, 235 estudios botánicos, ornitológicos y zoológicos, varios de ellos coloreados a mano. Esta información fue de incalculable valor para investigadores e historiadores de todo el mundo, constituyendo las primeras expresiones gráficas de la vida y topografía de Chile. Además, su talento como grabadista le permitió captar imágenes de indígenas, paisajes, personajes populares y especies botánicas.

En síntesis, las afirmaciones I) y III) corresponden a las necesidades del Estado chileno para lo cual Gay fue contratado, por tanto la respuesta correcta es C).

FICHA DE REFERENCIA CURRICULAR

Eje Temático: CHILE Y AMÉRICA EN PERSPECTIVA HISTÓRICA

Nivel: II Medio

Objetivo Fundamental: Valorar el aporte de la diversidad de tradiciones, pueblos y culturas en el desarrollo histórico de la comunidad nacional.

Contenido Mínimo Obligatorio: Evaluación del rol de los extranjeros en el desarrollo económico, social y cultural de Chile.

Habilidad: Análisis, Síntesis y Evaluación.

Clave: C

PREGUNTA 41

En Santiago de Chile el año 1849 se formó el Club de la Reforma y un año más tarde, en 1850, se fundó la Sociedad de la Igualdad, considerándose ambas instituciones como nuevas formas de sociabilidad política. En el contexto de la época, ¿qué factor favoreció la creación de estas entidades en Chile?

- A) El fomento estatal a la educación primaria obligatoria.
- B) La difusión del pensamiento liberal entre la intelectualidad.
- C) El aumento de los índices de alfabetización de la población.
- D) La actitud benefactora de los sectores conservadores de la sociedad.
- E) La presión ejercida por la Iglesia Católica sobre la libertad de enseñanza.

RESOLUCIÓN

El Club de la Reforma es considerado como la primera forma de sociabilidad política moderna en Chile, se organizó oficialmente el 29 de octubre de 1849. Entre sus integrantes se encontraban “pipiolos” y en general opositores al gobierno conservador de Manuel Bulnes. Esta organización tuvo varias nuevas versiones en el futuro, con el objetivo de lograr la apertura del sistema político chileno y la incorporación de la ciudadanía al proceso de toma de decisiones, logrando algunos de sus objetivos con las reformas constitucionales aprobadas en 1874.

Frente a la política imperante en la República Conservadora (1831-1861) donde se buscó controlar de alguna manera la moral y las costumbres sociales, intelectuales chilenos como Bilbao adhirieron a las ideas liberales llegadas de Europa, promoviendo la irrupción de las tendencias revolucionarias, como el socialismo francés y su idea del poder del proletariado. Los intelectuales Santiago Arcos y Francisco Bilbao el 14 de abril de 1850 fundaron a partir de la anterior, la Sociedad de la Igualdad, organización política chilena, con el objetivo de formar una escuela de propaganda y de educación del proletariado político y social. La idea de Bilbao, fue apoyada por otros liberales, progresistas e intelectuales como Eusebio Lillo, Manuel Recabarren Rencoret y José Zapiola, un sombrerero, dos sastres y un zapatero. Más tarde se incorporaron nuevos integrantes de esta misma corriente liberal. Contaron con el periódico *El Amigo del Pueblo*, escrito por Lillo, «para que el pueblo se rehabilite de veinte años de atraso y tinieblas», como se referían al período de la República Conservadora.

Las autoridades de gobierno tuvieron choques con esta Sociedad que se había convertido en un verdadero foco revolucionario para los conservadores. Las manifestaciones públicas de la sociedad y la persecución por parte del Gobierno ocasionaban enfrentamientos violentos, por lo que el 9 de noviembre de 1850 se decretó la disolución de la Sociedad de la Igualdad, siendo apresados y exiliados muchos de sus integrantes. Teniendo presente el ideario político de los participantes en estas instituciones queda en evidencia que la respuesta correcta es B).

FICHA DE REFERENCIA CURRICULAR

Eje Temático: CHILE Y AMÉRICA EN PERSPECTIVA HISTÓRICA

Nivel: II Medio

Objetivo Fundamental: Reconocer las principales propuestas del liberalismo y su influencia en las transformaciones políticas y culturales durante el siglo XIX.

Contenido Mínimo Obligatorio: Caracterización del impacto en Chile del ideario liberal en una nueva generación intelectual y política: la eclosión cultural de la década de 1840 y la difusión del ideario liberal; el desarrollo educacional y la creación de la Universidad de Chile;

Habilidad: Comprensión

Clave: B

PREGUNTA 42

Desde mediados del siglo XIX, Chile inició un plan destinado a ocupar definitivamente la zona de la Araucanía, proceso que culminó en la década de 1880. Entre otros aspectos, ¿qué significó para el Estado chileno este proceso de incorporación de dicho territorio?

- A) El inicio de la actividad industrial en el país.
- B) El fin de las demandas indígenas por tierras ancestrales.
- C) El desarrollo de una importante actividad triguera en la región.
- D) La colonización del territorio exclusivamente con población de Chile Central.
- E) El traslado forzado de los mapuches a las grandes ciudades por parte del Gobierno.

RESOLUCIÓN

En la edición del día 24 de mayo de 1859, el diario *El Mercurio de Valparaíso* señalaba que "*la razón de someter y exterminar a los indígenas, proviene del provecho y conveniencia pública que resultaría el apoderarse de los vastos y ricos territorios de la Araucanía, que tiene excelentes maderas de construcción, hermosos ríos navegables e inmensas y fértiles campiñas.*" El Gobierno consideró como prioridad la ocupación y asentamiento de la zona de la Araucanía debido al auge cerealero iniciado por la fiebre de oro en California entre 1848-1853 y en Australia entre 1850-1857. En 1861, Cornelio Saavedra quien al año siguiente fue ascendido a Teniente Coronel, propuso un plan de "pacificación" que consistió en construir una línea de fortificación por el río Malleco. Así mismo, para la mayoría de las autoridades chilenas el progreso del país -colonización y desarrollo industrial-, pasaba por el sometimiento de los

mapuches. La aparición del francés Orellie Antoine en 1861, quien se proclamó "Rey de la Araucanía", dio nuevos argumentos para la ocupación. Cornelio Saavedra inició la campaña de 1862 y entre 1867 y 1869, emprendió la segunda etapa donde las tropas chilenas se enfrentaron en una violenta guerra con las tribus arribanas bajo el mando del cacique Quilapán, sin embargo se consolidó la ocupación de los territorios hasta el río Malleco. Tras diez años de tregua, las últimas campañas militares de ocupación estuvieron bajo el mando del Coronel Gregorio Urrutia y el Ministro Manuel Recabarren, buscando consolidar la línea del río Cautín. A pesar del alzamiento general de los mapuche en 1881, el ejército chileno finalizó su campaña simbolizada en la ocupación y reconstrucción de Villarrica en 1883.

Una vez incorporada la Araucanía al territorio nacional, con lo que se incorporaron grandes extensiones de tierra, las que antiguamente estaban cubiertas por bosques, a la actividad cerealera ejercida por colonos y los futuros latifundistas de las tierras fiscales adquiridas en remate. Diversos son los archivos que dan cuenta de la importancia de la actividad triguera en la economía local de ese entonces. La presencia y demanda inglesa permitió abrir camino hacia el desarrollo exportador del país, acelerando los medios de producción. Por cuanto la respuesta correcta es C).

FICHA DE REFERENCIA CURRICULAR

Eje Temático: CHILE Y AMÉRICA EN PERSPECTIVA HISTÓRICA

Nivel: II Medio

Objetivo Fundamental: Comprender que el territorio del Estado-nación chileno y las dinámicas de su espacio geográfico se conforman históricamente.

Contenido Mínimo Obligatorio: Descripción del proceso de reconocimiento geográfico del territorio nacional en el siglo XIX como política del Estado Chileno.

Habilidad: Comprensión

Clave: C

PREGUNTA 43

En Chile, durante la segunda mitad del siglo XIX, se aprobaron las denominadas Leyes Laicas. En ese contexto, ¿cuál fue uno de los propósitos de la aplicación de estas normas jurídicas?

- A) Incorporar la libertad de culto.
- B) Asegurar la libertad de enseñanza.
- C) Anular la influencia de la Iglesia Católica en la sociedad.
- D) Establecer la separación definitiva de la Iglesia y el Estado.
- E) Secularizar funciones que estaban bajo la tutela de la Iglesia.

RESOLUCIÓN

Este ítem se refiere a la aprobación de las denominadas leyes laicas que, a pesar de la oposición del Partido Conservador, los liberales con la mayoría parlamentaria, promulgaron entre 1883 y 1884, durante el gobierno de Domingo Santa María. Con dichas leyes el Estado asumió las funciones de registro de las personas y las normas para el entierro. Estas leyes fueron la de Cementerios laicos, de 1883, que estableció la no discriminación por credo religioso ni por condición socioeconómica en el entierro de las personas en los cementerios creados con fondos fiscales o municipales. Por otra parte se decretó la prohibición de entierros en las parroquias o cementerios privados. La Ley de Matrimonio civil (1884) que eliminó la facultad de la Iglesia católica de registrar legalmente los matrimonios y que dichas funciones pasaban al Estado. Y la Ley de Registro civil (1884) que complementó las dos anteriores al establecer el registro civil como la instancia encargada de registrar los nacimientos, matrimonios y defunciones. Por lo que la Iglesia católica perdió la función que hasta entonces cumplía por medio de los registros parroquiales. Esta explicación deja en evidencia que la respuesta correcta es la E).

FICHA DE REFERENCIA CURRICULAR

Eje Temático: CHILE Y AMÉRICA EN PERSPECTIVA HISTÓRICA

Nivel: II Medio

Objetivo Fundamental: Reconocer las principales propuestas del liberalismo y su influencia en las transformaciones políticas y culturales durante el siglo XIX.

Contenido Mínimo Obligatorio: Caracterización del proceso de transformación del orden autoritario en el marco del ideario liberal: las restricciones al poder Ejecutivo, la ampliación de las libertades públicas, la secularización de las instituciones.

Habilidad: Comprensión

Clave: E

PREGUNTA 44

La explotación de la riqueza salitrera en Chile, con posterioridad a la Guerra del Pacífico, estimuló diversas áreas de la economía nacional. Entre otros aspectos, ¿qué repercusión trajo dicha explotación para el Estado?

- A) La nacionalización de las compañías mineras.
- B) El incremento del aparataje de la administración pública.
- C) La disminución de la dependencia de los mercados externos.
- D) La reducción de los conflictos sociales ligados al mundo obrero.
- E) La implementación del modelo de Industrialización Sustitutiva de Importaciones.

RESOLUCIÓN

La llegada de importantes créditos desde el extranjero dada la solvencia del Estado chileno, producto de la riqueza del salitre, permitió emprender la realización de importantes obras públicas: se construyeron puentes como el del río Maule; se extendieron nuevas líneas férreas en el sur, sobre todo en la región de la Araucanía, y se creó la Empresa de Ferrocarriles del Estado (1884). También se propendió a la construcción de edificios públicos en distintas ciudades del país. Pero fue durante el gobierno de Balmaceda cuando el país alcanzó mayor prosperidad y se realizó un importante plan de obras públicas. Aumentaron también los gastos en Instrucción donde el personal docente y administrativo de la educación fiscal se incrementó de 500 en 1880, a 3.700 en el año 1900. Entre los adelantos materiales cabe mencionar: el viaducto del Malleco, la canalización del Mapocho; la construcción de edificios como el Ministerio de Obras Públicas, Escuela de Medicina, Escuela Militar, el tendido de líneas férreas, las que para Balmaceda, constituían el fundamento del futuro desarrollo industrial, medios también de unión de los distintos puntos del territorio y herramienta eficaz de integración nacional. Un aspecto destacado lo constituyó la Administración Pública, que hasta 1880 solo contaba con 3.000 funcionarios aumentando a 13.000 en 1890, mejorando la seguridad interna y la defensa, así como la ampliación de diversos servicios públicos como Correos y Telégrafos, Agua Potable, Alcantarillado, Alumbrado Público, Pavimentación y Aduanas. También se implementó la infraestructura administrativa en las provincias de Tarapacá y Antofagasta, recientemente incorporadas. Lo anterior indica que la respuesta correcta es B).

FICHA DE REFERENCIA CURRICULAR

Eje Temático: CHILE Y AMÉRICA EN PERSPECTIVA HISTÓRICA

Nivel: II Medio

Objetivo Fundamental: Comprender que en el siglo XX la historia de Chile se caracteriza por la búsqueda del desarrollo económico y la justicia social.

Contenido Mínimo Obligatorio: Descripción de la magnitud de la riqueza generada por el salitre y caracterización de las principales transformaciones económicas que ésta generó: crecimiento de los distintos sectores productivos y del ingreso fiscal; aumento de las inversiones públicas en infraestructura y educación.

Habilidad: Comprensión

Clave: B

PREGUNTA 45

“Si a ejemplo de Washington y de la gran República del Norte, preferimos consumir la producción nacional [...] si ennoblecemos el trabajo industrial aumentando los salarios en proporción a la mayor inteligencia de aplicación por la clase obrera; si el Estado conservando el nivel de sus rentas y de sus gastos, dedica una porción de su riqueza a la protección de la industria nacional, sosteniéndola y alimentándola en sus primeras pruebas; si hacemos concurrir al Estado en su capital y sus leyes económicas, y concurrimos todos, individual o colectivamente, a producir más y mejor y a consumir lo que producimos; una savia más fecunda circulará por el organismo industrial de la República y un mayor grado de riqueza y bienestar nos dará la posesión de este bien supremo de pueblo trabajador y honrado: vivir y vestirnos por nosotros mismos”. (José Manuel Balmaceda, **Discurso**, 1886).

En el documento anterior, el Presidente Balmaceda manifiesta sus propuestas políticas y económicas, las que antecedieron a la Guerra Civil de 1891. En este contexto y a partir de esta cita, ¿cuál fue una política de dicho mandatario?

- A) Promover la privatización de la industria nacional.
- B) Estar en desacuerdo con las políticas de libre comercio.
- C) Oponerse a la intervención del Estado en materias económicas.
- D) Incentivar el desarrollo de la industria manufacturera nacional.
- E) Rechazar la participación de capitales privados en la industria salitrera.

RESOLUCIÓN

Para algunos autores, el Presidente José Manuel Balmaceda (1886 y 1891) fue un estadista visionario que se interesó por las transformaciones sociales y económicas de fines del siglo XIX y fue gestor de los cambios necesarios para lograr un mayor desarrollo industrial y para otros fue un dictador. Cuando llegó al poder, estimó que las grandes entradas que daba el impuesto de exportación del salitre, debían dedicarse a dos objetivos esenciales: implementar la conversión metálica y a ello tendía su proyecto de creación de un Banco Nacional y realizar un plan de obras públicas que permitiera desarrollar la economía del país, política de gastos productivos y no de derroches suntuarios. Dada la importancia capital que para el país tenía el salitre, planteó la necesidad de defenderlo, tanto de la

voracidad del capital extranjero como de las especulaciones de los capitalistas nacionales. Propició la intervención del Estado en la economía para lograr la industrialización y la producción diversificada con el propósito de transformar la estructura económica nacional, aumentar la producción y mejorar las condiciones de vida de la población. Su pensamiento económico, revolucionario para la época y en abierta oposición al liberalismo del influyente economista liberal francés del siglo XIX en Chile: Courcelle-Seneuil, que propendía a la marginación del Estado de la conducción económica nacional. De allí que a partir de la lectura del discurso de Balmaceda pronunciado el año de su ascenso al poder y donde deja de manifiesto su proyecto económico, indica que la respuesta correcta es D).

FICHA DE REFERENCIA CURRICULAR

Eje Temático: CHILE Y AMÉRICA EN PERSPECTIVA HISTÓRICA

Nivel: II Medio

Objetivo Fundamental: Reconocer las principales propuestas del liberalismo y su influencia en las transformaciones políticas y culturales durante el siglo XIX.

Contenido Mínimo Obligatorio: Revisión crítica de la Guerra Civil de 1891 y evaluación de logros y debilidades del parlamentarismo.

Habilidad: Aplicación

Clave: D

PREGUNTA 46

A fines del siglo XIX en Chile se produjo una guerra civil que terminó con la muerte del Presidente José Manuel Balmaceda y la imposición de un sistema parlamentario en el país. ¿Cuál fue una de las causas que provocó esta guerra?

- A) Las pretensiones de diversos grupos nacionales para apoderarse de las salitreras del norte del país.
- B) Las disputas entre conservadores y liberales por la separación de la Iglesia y el Estado.
- C) Las diferencias entre la clase política frente a la postura sobre el derecho a voto universal.
- D) Las constantes revueltas de los sectores populares para lograr mejores condiciones de vida.
- E) Las diferencias de intereses entre el Gobierno y un sector de la elite nacional.

RESOLUCIÓN

La Guerra Civil de 1891, conocida también como Revolución de 1891, dividió a las fuerzas armadas del país. Este conflicto armado duró aproximadamente seis meses, desarrollándose por mar y tierra; y costó la vida a más de 4.000 chilenos, en una población de algo más de dos millones y medio de habitantes. Se trató de una conflagración ocurrida en Chile entre partidarios del Congreso Nacional y los del Presidente de la República José Manuel Balmaceda, es decir, entre el Poder Legislativo y el Ejecutivo. Entre los hechos que desencadenaron esta guerra civil se encuentra el que durante el gobierno de Balmaceda, en 1890, y en medio de fuertes tensiones políticas, el Congreso Nacional se negó a aprobar las Leyes Periódicas que fijaban las fuerzas de mar y tierra así como la Ley de Presupuesto de gastos públicos como forma de desestabilizar al Primer Mandatario, además la elite más tradicional había realizado una constante acusación a los ministros de Estado ocasionando una rotación ministerial permanente que impedía el normal desarrollo de las actividades gubernamentales por lo que el gobernante dio por aprobada la ley de presupuesto del año anterior lo que se estimó como una violación de la Constitución del país, gatillando la conflagración.

La relevancia de este conflicto armado es que involucró a todo el tejido social chileno, generando consecuencias de orden político, económico, social y cultural. Por ello ha sido abordado por diferentes investigadores los que han llegado a diversas interpretaciones acerca de las causas del conflicto: algunos ven en la personalidad autoritaria de Balmaceda el origen del conflicto; otros estiman que fue una división interna de la clase gobernante; y otros, lo explican como la pugna de intereses económicos entre una elite más tradicional que siempre había detentado el poder total; y una nueva oligarquía emergente, que con Balmaceda buscaba sentar las bases de un Estado moderno. De acuerdo con las opciones de respuestas presentadas, la única correcta es la E).

FICHA DE REFERENCIA CURRICULAR

Eje Temático: CHILE Y AMÉRICA EN PERSPECTIVA HISTÓRICA

Nivel: II Medio

Objetivo Fundamental: Reconocer las principales propuestas del liberalismo y su influencia en las transformaciones políticas y culturales durante el siglo XIX.

Contenido Mínimo Obligatorio: Revisión crítica de la Guerra Civil de 1891 y evaluación de logros y debilidades del parlamentarismo.

Habilidad: Comprensión

Clave: E

PREGUNTA 47

<p>“Brindo dijo un ciudadano rechazando al aristocrático por el Partido Democrático voy a brindar cortésano. En este momento me afano brindar por dicho partido que harlo valor ha tenido para defender al pobre deseo que valor les sobre en defensa del pobrerío”.</p>	<p>“¡Viva Chile ciudadanos! el cuello y la frente alzado, ya triunfó la libertad ¡ya cayeron los tiranos!”</p>
<p>(Adolfo Reyes, Brindis al Partido Democrático, 1890)</p>	<p>(Rómulo Larrañaga, pseudónimo “Rolak”, Triunfo de la Revolución, 1891)</p>

La Guerra Civil de 1891 recoge un conjunto de elementos que caracterizan la historia de Chile del periodo. A partir de las fuentes citadas, ¿cuál de las siguientes opciones corresponde a un fenómeno de dicho periodo?

- A) La estatización de la industria del salitre.
- B) La fuerte polarización política.
- C) La prohibición del funcionamiento de los partidos políticos de izquierda.
- D) La consolidación del predominio político del Presidente de la República.
- E) La marginación de los militares respecto del conflicto.

RESOLUCIÓN

La pregunta requiere analizar dos citas referidas a la Guerra Civil de 1891, e identificar un fenómeno que caracterizó el contexto aludido.

La Guerra Civil de 1891 si bien involucró a la sociedad en su conjunto, generando consecuencias en los ámbitos político, social y cultural, implicó una fuerte confrontación por el poder político al interior de la clase dirigente chilena, provocando una profunda división. En esta situación también entraron en pugna los intereses económicos entre una elite más tradicional, acostumbrada a detentar el poder total; y un nuevo grupo oligárquico emergente, que compartía con Balmaceda el establecimiento de las bases de un Estado más moderno.

Ambas citas constatan la fuerte polarización política, que, entre otros aspectos, produjo la caída del presidente Balmaceda y el triunfo de los congresistas, dándose inicio a la denominada República Parlamentaria. De esta forma la respuesta correcta es la opción B).

FICHA DE REFERENCIA CURRICULAR

Eje Temático: CHILE Y AMÉRICA EN PERSPECTIVA HISTÓRICA

Nivel: II Medio

Objetivo Fundamental: Indagar sobre procesos históricos recuperando las visiones de los actores involucrados en ellos y sobre las particularidades regionales y locales de los procesos históricos del país durante el siglo XIX.

Contenido Mínimo Obligatorio: Revisión crítica de la Guerra Civil de 1891 y evaluación de logros y debilidades del parlamentarismo.

Habilidad: Análisis, Síntesis y Evaluación

Clave: B

PREGUNTA 48

La riqueza generada por la explotación de minerales en el norte de Chile, produjo, desde fines del siglo XIX, una expansión de los barrios acomodados en ciudades como Santiago y Valparaíso. ¿Cuál es una de las características comunes de este tipo de barrios?

- A) Se edificaban en el casco antiguo de las ciudades.
- B) Mantenían el ordenamiento del plano de damero colonial.
- C) Constituían remodelaciones de edificios públicos.
- D) Introducían modelos arquitectónicos europeos.
- E) Reflejaban el influjo estadounidense en la oligarquía.

RESOLUCIÓN

Este ítem aborda un aspecto característico del espacio urbano de fines del siglo XIX, y que tiene sus principales antecedentes en el contexto histórico de la época caracterizado por la bonanza económica a partir de la explotación del salitre que trajo modernización en distintos ámbitos.

En las ciudades como Santiago y Valparaíso, comenzaron a construirse las grandes mansiones edificadas por la elite enriquecida gracias a dicha bonanza. Este crecimiento de los capitales trajo consigo cambios ideológicos y culturales marcados por la influencia europea, en especial Francesa e Inglesa, que fueron considerados modelos a seguir como exponentes del progreso y ser parte de la modernidad. Esto se manifestó, entre otros aspectos, en que a finales del siglo XIX, las ciudades fueron transformando su fisonomía en busca de aparentar buen gusto, lujo, prosperidad, todo ello con el fin de ser parte de esta idea de “progreso y civilización”. De acuerdo a lo anterior la respuesta correcta es la opción D).

FICHA DE REFERENCIA CURRICULAR

Eje Temático: CHILE Y AMÉRICA EN PERSPECTIVA HISTÓRICA

Nivel: II Medio

Objetivo Fundamental: Contextualizar procesos históricos chilenos en el marco de la historia americana y occidental.

Contenido Mínimo Obligatorio: Descripción de la magnitud de la riqueza generada por el salitre y caracterización de las principales transformaciones económicas que ésta generó: crecimiento de los distintos sectores productivos y del ingreso fiscal; aumento de las inversiones públicas en infraestructura y educación.

Habilidad: Comprensión

Clave: D

PREGUNTA 49

“El proceso de industrialización, como se dijo, fue lento, aun cuando tuvo dos momentos de rápida activación: entre 1858 y 1870, en que el número de establecimientos con patente industrial aumentó de 686 a 3.218 y luego en el periodo 1886-1905, en que el aumento fue de 3.188 a 9.436. Cabe notar que las ramas industriales de mayor desarrollo productivo fueron las de los alimentos y bebidas (sobre todo entre 1844 y 1870), la de vestuario y confección (gran desarrollo después de 1870) y la de maderas y muebles (constante desde 1850 hasta después de 1914). En el caso de la rama de vestuario y confección, la expansión se expresó en la masiva importación de máquinas de coser [...] También se expresó en el aumento del número de sus trabajadores”. (Gabriel Salazar, **Patriarcado mercantil y liberación femenina**, 2010).

La cita anterior describe las transformaciones económicas que se desarrollaron en Chile durante el siglo XIX. De acuerdo al análisis de la cita y su relación con el periodo histórico aludido, ¿qué fenómeno(s) experimentó la economía nacional?

- I) La diversificación en sus áreas de producción.
 - II) La introducción de cambios en los modos de producción.
 - III) Una reorientación basada en la venta de sus manufacturas en el exterior.
-
- A) Solo I
 - B) Solo II
 - C) Solo I y II
 - D) Solo II y III
 - E) I, II y III

RESOLUCIÓN

Los cambios económicos experimentados por Chile en el siglo XIX tuvieron diversas expresiones, en esta pregunta se indaga sobre los fenómenos económicos derivados de la industrialización del país, a partir del análisis de una cita.

Durante el siglo XIX, en Chile, se desarrolló un proceso de industrialización temprana, como lo expresa la cita, centrándose su crecimiento en los rubros de alimentos y vestuario, pero que se amplió a otros rubros, como el químico, metalúrgico y de fundiciones, por mencionar algunos. Entre los cambios con los que se relacionó este impulso industrializador se cuenta la diversificación de la producción económica, ya que se crearon nuevas actividades económicas en el país y junto con ello se activó la demanda de algunos insumos y factores productivos para estas empresas, por lo que la afirmación I) es correcta. Junto con ello la mecanización de las tareas, la instalación de la producción en serie y su adaptación a las necesidades de esta industria naciente y a la realidad del país, generó una introducción de cambios en los modos de producción, entonces la afirmación II) también es correcta. La comercialización de los bienes finales o intermedios que producían estas industrias, en un buen porcentaje estuvo dirigida a un mercado interno y cuando asumió el carácter de exportaciones no consiguió sustituir al sector primario de la economía en cuanto a su peso en el PIB nacional, por lo que la afirmación III) resulta falsa. De acuerdo a lo anterior, la respuesta correcta es la opción C) Solo I y II.

FICHA DE REFERENCIA CURRICULAR

Eje Temático: CHILE Y AMÉRICA EN PERSPECTIVA HISTÓRICA

Nivel: II Medio

Objetivo Fundamental: Caracterizar la expansión y modernización de la economía nacional y su inserción en el orden capitalista mundial durante el siglo XIX.

Contenido Mínimo Obligatorio: Caracterización de los principales rasgos de la economía chilena desde la Independencia a la Guerra del Pacífico: la inserción de Chile en la economía mundial; localización, explotación y comercialización de los principales recursos naturales; nacimiento de instituciones financieras; expansión productiva y modernización tecnológica.

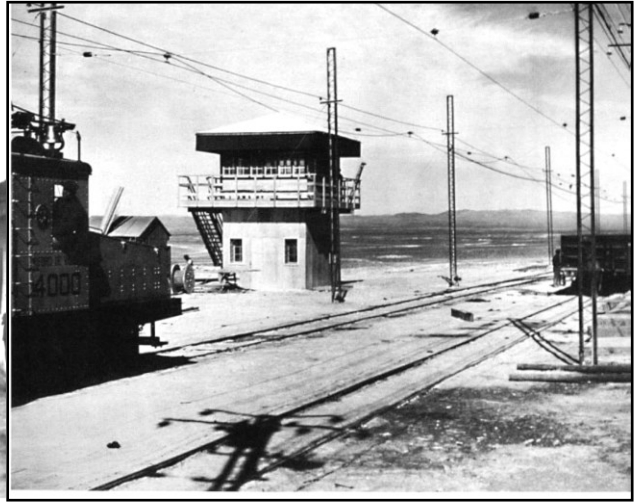
Habilidad: Comprensión

Clave: C

PREGUNTA 50



Viviendas del Campamento obrero Oficina Pedro de Valdivia, 1930



Ferrocarril, Oficina Pedro de Valdivia, 1931

(Eugenio Garcés Feliú, **Las Ciudades del Salitre. Un estudio de las oficinas salitreras en la región de Antofagasta**, 1999)

Las imágenes corresponden a una oficina salitrera fundada en la década de 1920 y evidencian un impacto en el espacio geográfico del norte de Chile, producto de la explotación del salitre. En dicho contexto, ¿cuál(es) de las siguientes afirmaciones refleja(n) dicho impacto?

- I) La creación de centros urbanos vinculados a la industria del nitrato.
 - II) La construcción de una importante red de transporte que comunicó los asentamientos mineros entre sí y con zonas portuarias.
 - III) La reforestación de la zona para favorecer la construcción de viviendas.
- A) Solo I
 - B) Solo I y II
 - C) Solo I y III
 - D) Solo II y III
 - E) I, II y III

RESOLUCIÓN

El ciclo salitrero chileno, luego de la Guerra del Pacífico, se caracterizó por la rápida expansión de las faenas productivas, lo que se materializó en la instalación de oficinas salitreras en distintos lugares de las provincias de Antofagasta y Tarapacá. Este ítem requiere verificar los impactos que tuvo dicha expansión, con la ayuda de fotografías de las salitreras.

La instalación de las llamadas oficinas salitreras en el Norte Grande significó un impacto importante en el espacio geográfico de la zona, por una parte por la gran cantidad de material removido para extraer el nitrato y también por la edificación de infraestructura para albergar las faenas productivas, el trabajo administrativo y también a los trabajadores, los que en muchos casos se trasladaron con sus familias a estos centros. Pero, además, el entorno experimentó cambios derivados de los requerimientos de la industria salitrera. En la fotografía de la izquierda se observa una alineación de viviendas en torno a una calle, este tipo de edificaciones llegaron a constituir ciudades pequeñas con equipamiento de servicios y comercio, como es el caso de Pedro de Valdivia, Humberstone y sobre todo María Elena, la afirmación I) en consecuencia es correcta. Como se observa en la foto de la derecha, también fue necesario invertir en infraestructura para el transporte del material, para su exportación, la llegada de maquinaria e insumos y la movilización de los trabajadores y los diversos bienes demandados por esta población. Las empresas asumieron el tendido de vías férreas y la puesta en marcha de una red ferroviaria en la zona, por ello la afirmación II) es verdadera. Al mirar ambas fotografías se advierte la ausencia de vegetación, ya que las condiciones climáticas del desierto limitaron la instalación de una cubierta vegetal y al parecer no fue una prioridad de las empresas ni de los habitantes de las oficinas, por ello la afirmación III) es incorrecta. Considerando lo anterior, la clave es la opción B) Solo I y II.

FICHA DE REFERENCIA CURRICULAR

Eje Temático: CHILE Y AMÉRICA EN PERSPECTIVA HISTÓRICA

Nivel: II Medio

Objetivo Fundamental: Indagar sobre procesos históricos y sobre las transformaciones en el espacio geográfico, a nivel nacional, regional y local, considerando la interrelación entre procesos económicos, demográficos y espaciales.

Contenido Mínimo Obligatorio: Utilización de fuentes diversas para indagar sobre procesos históricos y sobre las transformaciones en el espacio geográfico, considerando la interrelación entre procesos económicos, demográficos y espaciales.

Habilidad: Análisis, Síntesis y Evaluación

Clave: B

PREGUNTA 51

En materia de política exterior, el Estado chileno ha diseñado acciones diplomáticas tendientes a establecer condiciones de paz con aquellos países con los cuales se enfrentó en el siglo XIX. En relación con dichos enfrentamientos, ¿qué repercusión(es) tuvieron estos acuerdos limítrofes firmados por Chile?

- I) Ratificaron la incorporación de importantes territorios productivos.
 - II) Desencadenaron conflictos armados en el siglo XX debido a la imprecisión de sus cláusulas.
 - III) Establecieron una sólida política migratoria favoreciendo la integración del Cono Sur.
-
- A) Solo I
 - B) Solo III
 - C) Solo I y II
 - D) Solo I y III
 - E) Solo II y III

RESOLUCIÓN

Durante el siglo XIX, el Estado chileno realizó una serie de acciones que condujeron a la configuración de la mayor parte del territorio nacional y sus fronteras. En esta pregunta, el examinado debe demostrar su comprensión de los acuerdos de límites celebrados entre Chile y los países vecinos.

Para Chile, en materia de relaciones internacionales, uno de los eventos más significativos del siglo XIX fue la Guerra del Pacífico. La victoria del ejército chileno en este conflicto bélico tuvo como consecuencia la ocupación de un extenso territorio en el Norte, correspondiente a las provincias de Tacna, Tarapacá y Antofagasta, siendo estas últimas depósitos de una enorme reserva de riquezas minerales, especialmente salitre y cobre, por ello la afirmación I) es correcta. Los tratados firmados por Chile con sus países limítrofes han sido interpretados a lo largo del siglo XX, ya que carecieron de precisiones en diversos aspectos, no obstante, la forma de enfrentar estas diferencias ha sido la negociación diplomática, pese a las tensiones que se han producido en algunos momentos históricos, de acuerdo a esto la afirmación II) es incorrecta. La situación contextual en que se produjeron los acuerdos diplomáticos mencionados en la pregunta no era propicia a los acuerdos migratorios entre países, por otra parte existía urgencia por resolver situaciones territoriales y comerciales, por lo que el tránsito de personas entre los países para establecer una política migratoria con el interés de integrar el Cono Sur no fue uno de los objetivos a plasmar en los tratados. La afirmación III), por tanto es incorrecta. De acuerdo a lo anterior, la clave es la opción A) Solo I.

FICHA DE REFERENCIA CURRICULAR

Eje Temático: CHILE Y AMÉRICA EN PERSPECTIVA HISTÓRICA

Nivel: II Medio

Objetivo Fundamental: Comprender que el territorio del Estado-nación chileno y las dinámicas de su espacio geográfico se conforman históricamente.

Contenido Mínimo Obligatorio: Evaluación de las soluciones dadas a los conflictos con los países vecinos.

Habilidad: Análisis, Síntesis y Evaluación

Clave: A

PREGUNTA 52

En Chile, durante la primera mitad del siglo XX y como respuesta a la crisis del capitalismo de 1929, se generó un conjunto de políticas públicas que tuvo como propósito la promoción del incentivo estatal a la producción de bienes. Entre otras razones, ¿por qué fracasó dicha experiencia?

- A) Por la incapacidad del país para alcanzar la independencia tecnológica.
- B) Por la falta de materias primas que alimentaran la industria nacional.
- C) Por los altos niveles de corrupción en la administración pública.
- D) Por la inclinación de los gobiernos por implementar políticas neoliberales.
- E) Por la pérdida de mano de obra debido a la migración de la ciudad al campo.

RESOLUCIÓN

La Crisis Mundial de 1929 fue la situación más catastrófica que ha debido enfrentar el capitalismo, por lo mismo generó respuestas, tanto de los empresarios como desde el Estado, para resolver en lo inmediato sus efectos y a largo plazo evitar la ocurrencia de un fenómeno similar. Esta pregunta requiere de los postulantes que determinen una razón por la que en Chile fracasó la implementación de una respuesta de largo plazo a la Crisis.

Cuando los efectos de la Crisis Mundial de 1929 se fueron aminorando en Chile, los gobiernos liderados por el Partido Radical, comenzaron a diseñar e implementar políticas destinadas a establecer una base productiva diferente a la que había predominado en el país. Hasta ese momento el modelo económico chileno fue lo que se ha denominado primario exportador, es decir, basado en la exportación de materias primas, que se complementaba con la importación de la mayor parte de los bienes manufacturados. Este modelo determinaba una alta vulnerabilidad de la economía nacional frente a los vaivenes externos. La salida

planteada por los gobiernos radicales contemplaba la instalación de una industria nacional que sustituyera una parte importante de las importaciones de bienes de consumo, entre los que se contaban los denominados durables (electrodomésticos, por ejemplo). Este modelo se denomina Industrialización por Sustitución de Importaciones y además, consideraba el tránsito hacia una mayor independencia energética y una modernización de la agricultura para elevar la producción. Sin embargo, la reducida capacidad de demanda del mercado interno y la falta de capacidad para resolver el problema de producción de tecnología que se requería para sustentar el proceso de industrialización, dada la escasa investigación en esta área existente en la época en el país, junto a la limitada presencia de mano de obra capacitada técnicamente, impidieron la consolidación del modelo. Por lo tanto la clave es la opción A).

FICHA DE REFERENCIA CURRICULAR

Eje Temático: CHILE Y AMÉRICA EN PERSPECTIVA HISTÓRICA

Nivel: II Medio

Objetivo Fundamental: Comprender que en la primera mitad del siglo XX la sociedad chilena experimenta una profunda crisis social que desemboca en el retorno al presidencialismo y en el creciente protagonismo del Estado en el desarrollo económico y social.

Contenido Mínimo Obligatorio: Evaluación del modelo de desarrollo basado en la industrialización sustitutiva de las importaciones y de la creciente participación de EEUU en la economía chilena.

Habilidad: Análisis, Síntesis y Evaluación

Clave: A

PREGUNTA 53

Entre los años 1938 y 1952 Chile fue gobernado por presidentes que provenían del Partido Radical, al mismo tiempo se produjo un conjunto de cambios de carácter social. De las siguientes opciones ¿cuál corresponde a uno de dichos cambios?

- A) El aumento del volumen de la población de clase media.
- B) El surgimiento del proletariado urbano.
- C) La desaparición de la antigua aristocracia capitalina.
- D) El establecimiento de una sociedad igualitaria.
- E) El ingreso de la mujer al mundo laboral.

RESOLUCIÓN

Los denominados gobiernos radicales que dirigieron al país entre 1938 y 1952, junto con las reformas económicas y administrativas que implementaron, enfrentaron un cambio de la sociedad chilena, la pregunta requiere comprender cuál es uno de estos cambios.

Los procesos de modernización política y económica que se desarrollaron en Chile con posterioridad a la Crisis de 1929, contribuyeron a consolidar algunos cambios sociales y culturales y a producir otros de diversa envergadura. Entre estos cambios, uno de los más observables fue el incremento de la clase media, proceso que se fue gestando a partir de una serie de variables. Una de las primeras variables fue el resultado de la política educacional, seguida desde principios de la República, que además tuvo un mayor impulso bajo el Presidente Pedro Aguirre Cerda, junto a ello se encuentra el crecimiento del aparato estatal, el que proveyó puestos de trabajo con mayor estabilidad a un amplio segmento de la población, lo que mejoró sus condiciones de vida. También la profesionalización de las fuerzas armadas y las policías proveyó de un conjunto de oficialidad joven, que se incorporó a las clases medias. También en este crecimiento se encuentra el aumento de la población profesional, de los comerciantes y los oficinistas de las empresas existentes en el país. La clave es la opción A).

FICHA DE REFERENCIA CURRICULAR

Eje Temático: CHILE Y AMÉRICA EN PERSPECTIVA HISTÓRICA

Nivel: II Medio

Objetivo Fundamental: Comprender que en la primera mitad del siglo XX la sociedad chilena experimenta una profunda crisis social que desemboca en el retorno al presidencialismo y en el creciente protagonismo del Estado en el desarrollo económico y social.

Contenido Mínimo Obligatorio: Descripción de la sociedad Chilena hacia mediados del siglo XX: crecimiento demográfico y transformaciones urbanas; creciente escolarización; progresiva incorporación de las mujeres a la vida pública; nuevos medios de comunicación social y de entretención (radio y cine).

Habilidad: Comprensión

Clave: A

PREGUNTA 54

Respecto del espacio geográfico chileno, ¿qué cambio produjo el desarrollo de la Gran Minería del Cobre, en el siglo XX?

- A) La construcción de puertos en todas las regiones para exportar los minerales.
- B) La creación de núcleos industriales para producir bienes de consumo derivados de este metal.
- C) El desarrollo de amplias áreas agrícolas en el desierto para abastecer los campamentos mineros.
- D) El establecimiento de centros urbanos cercanos a los yacimientos para el personal de las faenas.
- E) La instalación de plantas purificadoras para desalinizar el agua del mar.

RESOLUCIÓN

La Gran Minería del Cobre comenzó a desarrollarse con la explotación de minerales de baja ley y la introducción de las inversiones estadounidenses desde principios del siglo XX. Este ítem requiere comprender los cambios geográficos que produjo la implementación de esta explotación a gran escala.

Durante el siglo XIX, los minerales de cobre que se explotaban en Chile fueron de alta ley, por lo que se obtenía un mayor rendimiento por el material que se removía de las galerías que se excavaban bajo tierra. Este modelo se agotó, porque las vetas que presentaban estas características comenzaron a escasear y en cambio se descubrieron otras con baja ley, pero de grandes extensiones, por lo tanto requerían de mayor inversión para su explotación, al mismo tiempo que la demanda por este metal estaba en ascenso por los efectos de la segunda fase de la Revolución Industrial. Este problema fue resuelto en Chile con la puesta en marcha de lo que se convertiría en la Gran Minería del Cobre, controlada por las mineras estadounidenses Braden Copper Company (explotación de la mina El Teniente, a contar de 1904), Chile Exploration Company (explotación de Chuquicamata, desde 1912) y Andes Copper Mining (explotación de Potrerillos, en 1916). Además de la gran remoción y movimiento de material que se realizó a partir de estas faenas, tanto bajo tierra como sobre ella (minas a tajo abierto), también se crearon campamentos mineros que tuvieron la característica de ciudades, para albergar a los trabajadores y mantenerlos cerca del yacimiento. Entre los casos más emblemáticos de esta transformación se encuentran las ciudades de Sewell, en el mineral El Teniente y Chuquicamata. La respuesta correcta, por lo tanto es la opción D).

FICHA DE REFERENCIA CURRICULAR

Eje Temático: CHILE Y AMÉRICA EN PERSPECTIVA HISTÓRICA

Nivel: II Medio

Objetivo Fundamental: Indagar sobre procesos históricos y sobre las transformaciones en el espacio geográfico, a nivel nacional, regional y local, considerando la interrelación entre procesos económicos, demográficos y espaciales.

Contenido Mínimo Obligatorio: La minería del cobre y las nuevas ciudades mineras; la política de sustitución de importaciones y los nuevos focos industriales.

Habilidad: Comprensión

Clave: D

PREGUNTA 55

“En 1952 se realizó el Primer Censo Nacional de Viviendas, el cual permitió dimensionar la magnitud del problema habitacional al declarar que las viviendas precarias o «no apropiadas» para la habitación ascendían a 374.306, lo cual representaba el 30% de las residencias existentes en el país. Dicha situación se agudizaba si se utilizaba como referencia solo a la ciudad de Santiago, que registraba la existencia de 119.163 viviendas precarias (unifamiliares y colectivas), es decir el 36,2% del total”. (Rafael Sagredo y Cristián Gazmuri, directores, **Historia de la Vida Privada en Chile**, Vol. III, 2013).

La lectura del texto permite comprender una parte de la realidad de la sociedad chilena de mediados del siglo XX. A partir de la situación descrita en la información censal adjunta, ¿cuál de las siguientes opciones corresponde a una iniciativa del Estado en esta materia?

- A) Promover el arrendamiento colectivo de antiguas casonas urbanas.
- B) Establecer estrategias para frenar el aumento de la población.
- C) Impulsar programas habitacionales de construcción y autoconstrucción.
- D) Entregar subsidios a los jefes de hogar para la compra de su casa.
- E) Erradicar las familias hacia las regiones extremas del país.

RESOLUCIÓN

El problema habitacional de las ciudades chilenas y especialmente en Santiago fue una de las dificultades que tuvo que enfrentar el Estado en el siglo XX, una de cuyas expresiones más tempranas fue la situación de la Cuestión Social. En este ítem, a partir del estímulo que informa de esta situación, se solicita al postulante que determine cual fue una de las soluciones a este problema, desde mediados del siglo XX.

La situación heredada de la migración campo-ciudad, desde el siglo XIX, fue de una alta precariedad en el acceso a la vivienda por parte de los grupos populares. A principios del siglo XX, esta situación derivó en la proliferación del uso de las habitaciones más allá de sus capacidades, como ocurría con los cités, cuartos redondos y conventillos, por ejemplo, mientras que otros habitantes de las urbes vivían en chozas, construidas con materiales ligeros en los márgenes de la ciudad. Con la acentuación de la migración interna comenzaron a aparecer las “poblaciones callampa, denominadas así, porque surgían, aparentemente de forma espontánea, como se creía que surgían las setas. La cita destaca las cifras relacionadas con la precarización de la vivienda, especialmente en la ciudad de Santiago. Para enfrentar este problema el Estado tuvo respuestas esporádicas, como la Ley de habitación obrera en 1906, la Ley de la Vivienda en 1925 y la Caja de Habitación Popular en 1932. Desde mediados de siglo hubo algunos esfuerzos más sostenidos y que apuntaban a dotar de mayor masividad a las soluciones habitacionales. Entre estos se cuentan la creación de la Corporación de Vivienda (CORVI), que buscaba articular la preocupación por dotar con subsidios y préstamos y generar planes de construcción de vivienda social, como ocurrió con la Villa Portales. En forma paralela se implementó el Programa de Autoconstrucción y Ayuda Mutua, que formaba parte de una iniciativa de cooperación con Estados Unidos, en el que los participantes recibían apoyo económico y técnico para edificar sus casas. Por lo expuesto la clave es la opción C).

FICHA DE REFERENCIA CURRICULAR

Eje Temático: CHILE Y AMÉRICA EN PERSPECTIVA HISTÓRICA

Nivel: III Medio

Objetivo Fundamental: Reconocer las transformaciones estructurales de mediados de siglo como manifestación de un proceso de democratización amplia de la sociedad chilena.

Contenido Mínimo Obligatorio: Descripción de los procesos que ponen fin al régimen militar: el itinerario de la transición; la formación de bloques políticos; el plebiscito del año 1988; la negociación de las reformas constitucionales y la elección presidencial de 1989.

Habilidad: Comprensión

Clave: C

PREGUNTA 56

“Se espera contar en 1954 con dos unidades (60.000 kW en total) de la planta Cipreses que la ENDESA tiene en construcción en la provincia de Talca, potencia que será transmitida a Santiago por una línea de 154.000 volts. Hay necesidad de ejecutar numerosos trabajos para recibir esta energía en el sistema de Santiago. Se requiere en forma inmediata la inversión de US\$ 3.500.000 y de 430.000.000 de pesos chilenos”. (Revista **Panorama Económico**, “Experiencia eléctrica en 1953”).

El párrafo precedente contiene información entregada por una revista económica chilena de mediados del siglo XX. De la comparación entre el modelo económico que regía en la época del artículo y el modelo actual, ¿qué aspecto(s) es (son) correcto(s) inferir en cuanto a la energía eléctrica?

- I) Que en ambos modelos se da importancia a la generación de energía como un motor del crecimiento económico nacional.
 - II) Que en ambas épocas la energía ha sido valorada como un bien social y como un insumo industrial.
 - III) Que en la actualidad existe una mayor presión por disminuir el impacto ambiental del crecimiento de la matriz energética.
-
- A) Solo I
 - B) Solo III
 - C) Solo I y II
 - D) Solo I y III
 - E) I, II y III

RESOLUCIÓN

La implementación del Modelo ISI, a contar de la década de 1940, contempló la ampliación de la matriz energética, plan en el que tuvo un rol esencial la construcción de diversas centrales hidroeléctricas para aprovechar el potencial de producción de electricidad que tienen los ríos del país, derivando en la creación del sistema interconectado central, que hasta hoy aporta gran parte de la oferta energética de electricidad que demanda el país. En esta pregunta se requiere establecer una comparación, con el apoyo de un texto, respecto de la producción energética en la década de 1950 y en la actualidad.

Tanto el modelo ISI como el actual, neoliberal, apuntan al desarrollo de la economía como un motor de crecimiento. En el caso del modelo ISI se contaba con la intensificación de la producción energética para sustentar los procesos productivos que requería la industrialización, lo que derivaría en una mejora de las condiciones de vida de la sociedad chilena. En la actualidad, tanto la demanda energética por parte de los hogares como por parte de las empresas, entre las que se cuentan las industrias, va en un constante crecimiento, por lo tanto se otorga gran importancia en estos ámbitos a la producción de energía. Por lo tanto las

afirmaciones I) y II) son correctas. En el momento en que se pronunció el discurso de la cita, la preocupación por los efectos adversos de la intervención humana en la naturaleza para obtener energía era un tema que apenas se advertía, sobre todo en Chile, mientras que hoy se ha dejado ver el efecto de esta falta de preocupación y la presión social busca la disminución de los impactos ambientales de las actividades productivas. Por lo tanto la afirmación III) es correcta. La respuesta correcta, por lo tanto, es la opción E).

FICHA DE REFERENCIA CURRICULAR

Eje Temático: CHILE Y AMÉRICA EN PERSPECTIVA HISTÓRICA

Nivel: III Medio

Objetivo Fundamental: Caracterizar y comparar los diversos modelos económicos implementados en Chile durante el siglo XX y comprender su impacto en las transformaciones del espacio geográfico.

Contenido Mínimo Obligatorio: Utilización de fuentes diversas para indagar sobre procesos históricos y sobre las transformaciones en el espacio geográfico, considerando la interrelación entre procesos económicos, demográficos y espaciales.

Habilidad: Análisis, Síntesis y Evaluación

Clave: E

PREGUNTA 57

“La Democracia Cristiana formaba la tercera familia ideológica por cantidad de votos. Fue así que conservadores y liberales decidieron hacerse a un lado y dar sus votos al candidato [democratacristiano], Eduardo Frei, quien de esa manera accedió a la presidencia con una gran mayoría [...] Su gobierno fue de transformaciones bastante profundas, sobre todo en el terreno de la reforma agraria y de la política habitacional”. (Torcuato Di Tella, **Historia de los partidos políticos en América Latina**, 1993).

La cita anterior describe un aspecto de la correlación de fuerzas políticas en Chile, en la década de 1960, destacando el rol jugado por la Democracia Cristiana. De su análisis, y considerando el periodo al que hace referencia, ¿cuál de las siguientes opciones corresponde a una acción de este partido político?

- A) Favoreció en el corto plazo a las elites urbanas y rurales impulsando transformaciones estructurales.
- B) Implementó grandes reformas económicas que beneficiaron directamente a los conservadores.
- C) Instauró un gobierno progresista que recogió demandas sociales de las mayorías.
- D) Accedió al poder incorporando el programa de las fuerzas políticas tradicionales.
- E) Se alejó del centro político para captar el voto de los sectores de izquierda.

RESOLUCIÓN

A contar de mediados de siglo XX la Democracia Cristiana emergió como una fuerza política que propició cambios en la relación del Estado con la sociedad chilena. En este ítem se busca que el postulante comprenda cuál fue una acción de este partido, apoyándose en el texto.

En la década de 1960, los profundos cambios sociales y culturales que había experimentado la sociedad chilena, junto con la decadencia de algunos partidos políticos tradicionales, que no ofrecían respuestas suficientes para las demandas de la población y los nuevos actores sociales, se produjo el espacio para la emergencia de una fuerza política que sería un actor decisivo desde ese momento en adelante, el Partido Demócrata Cristiano, la cita lo presenta como un partido que vino a reemplazar a las antiguas fuerzas conservadoras y que favorecía los cambios en materia social. De esta manera, al acceder al Gobierno, luego del triunfo de Eduardo Frei Montalva en las elecciones presidenciales, instauró un Gobierno de corte progresista, que basó su acción en el impulso a transformaciones estructurales de la economía y un plan de promoción popular. La clave, por tanto, es la opción C).

FICHA DE REFERENCIA CURRICULAR

Eje Temático: CHILE Y AMÉRICA EN PERSPECTIVA HISTÓRICA

Nivel: III Medio

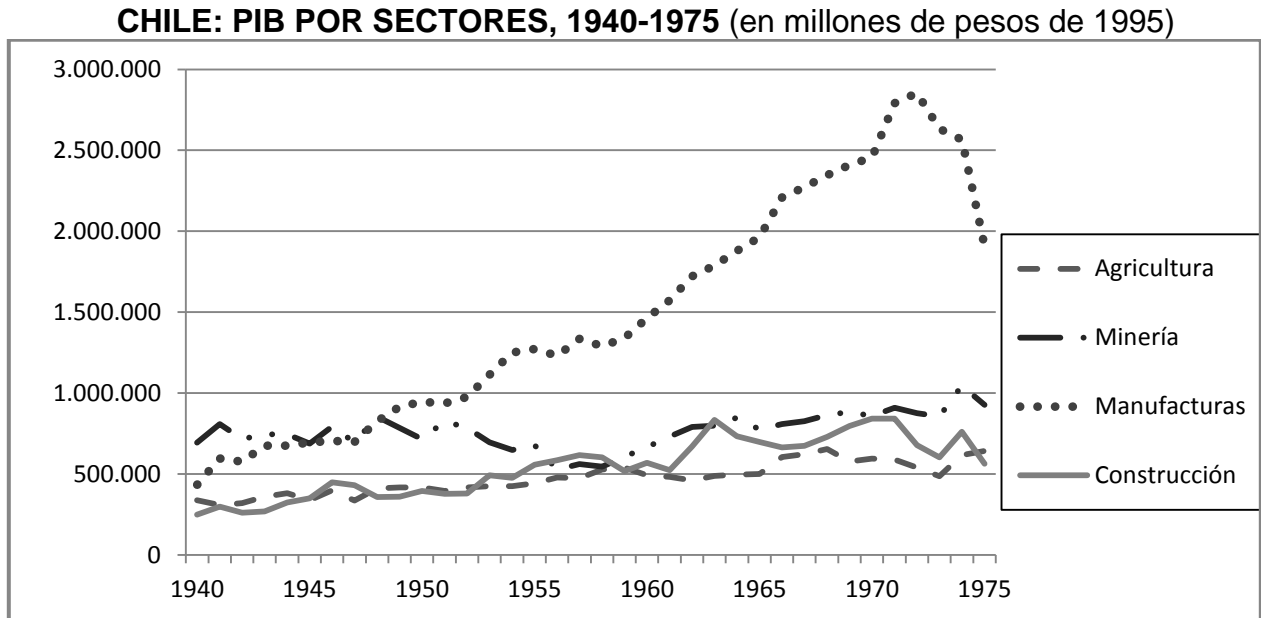
Objetivo Fundamental: Reconocer las transformaciones estructurales de mediados de siglo como manifestación de un proceso de democratización amplia de la sociedad chilena.

Contenido Mínimo Obligatorio: Descripción de la masificación de la participación política popular y caracterización de la creciente demanda de cambio social.

Habilidad: Aplicación

Clave: C

PREGUNTA 58



(Basado en Juan Braun y otros, Economía Chilena 1810-1995. Estadísticas Históricas, 2000)

El gráfico adjunto permite apreciar la evolución de cuatro sectores de la economía chilena entre 1940 y 1975, periodo que coincide con la etapa de la historia económica de Chile en el que se aplicó el modelo de Industrialización por Sustitución de Importaciones (ISI). A partir de los datos del gráfico, ¿cuál fue una característica del desarrollo industrial durante esta etapa?

- A) Se mantuvo en constante crecimiento.
- B) Produjo un estancamiento del conjunto de la economía.
- C) Era incompatible con el desarrollo agrícola.
- D) Estuvo bajo la influencia del sector minero.
- E) Fue más dinámico que el resto de los sectores productivos.

RESOLUCIÓN

La economía chilena ha estado permanentemente bajo el influjo de las exportaciones de materias primas, lo que se ha convertido en su rasgo dominante, sin embargo hubo momentos en que el crecimiento de otros sectores ha alcanzado un mayor dinamismo. A partir del gráfico adjunto se pide que el postulante analice uno de estos momentos.

Entre 1940 y 1970 se implementó el modelo ISI en la economía chilena. La base de este proyecto era el incentivo a la producción industrial dentro del país, para sustituir las importaciones de bienes finales. Si bien, a la larga el modelo no logró sostenerse, por diversos factores permitió el crecimiento de la producción industrial. En el gráfico, realizado en base a los datos estadísticos

de la época tratados por los autores del libro citado, se observa como el sector de manufacturas, aun cuando decae al final del período, se mantiene con un comportamiento dinámico respecto de los otros sectores con los que es comparado. Por ello, la respuesta correcta es la opción E).

FICHA DE REFERENCIA CURRICULAR

Eje Temático: CHILE Y AMÉRICA EN PERSPECTIVA HISTÓRICA

Nivel: III Medio

Objetivo Fundamental: Comprender que en la primera mitad del siglo XX la sociedad chilena experimenta una profunda crisis social que desemboca en el retorno al presidencialismo y en el creciente protagonismo del Estado en el desarrollo económico y social.

Contenido Mínimo Obligatorio: Evaluación del modelo de desarrollo basado en la industrialización sustitutiva de las importaciones y de la creciente participación de EEUU en la economía chilena.

Habilidad: Aplicación

Clave: E

PREGUNTA 59

Una de las banderas de lucha de las organizaciones de defensa de los Derechos Humanos, durante la Dictadura Militar en Chile (1973-1990), fue el esclarecimiento de la situación de los detenidos desaparecidos. En ese contexto, ¿en qué se fundamentaba esta exigencia?

- I) En el carácter irrenunciable de los Derechos Humanos.
 - II) En la aplicación de la Doctrina Social de la Iglesia Católica.
 - III) En el valor intrínseco de las personas.
-
- A) Solo II
 - B) Solo III
 - C) Solo I y II
 - D) Solo I y III
 - E) Solo II y III

RESOLUCIÓN

Con la instauración de la Dictadura Militar se abrió un período crítico en la Historia de Chile, respecto de los Derechos Humanos. Frente a este problema, hubo demandas de la sociedad civil que se establecieron sobre principios que permitieron mantener la lucha por estos derechos en un marco de legalidad. Esta pregunta inquiere sobre la comprensión de estos principios.

La desaparición de personas, la persecución por motivos políticos, la tortura y los crímenes por parte del Estado fueron un componente de la Dictadura Militar que se estableció en Chile, con posterioridad al golpe de Estado de 1973. Ante esta situación, diversos actores fueron articulándose, para defender a las personas que sufrían acciones arbitrarias por parte del Estado, entre las que se contaba la compleja situación de los detenidos desaparecidos. El movimiento en favor de estas personas buscó un basamento legal más allá de los términos que ofrecía la legislación chilena debido a los problemas existentes en la legalidad vigente en el momento. De esta manera se recurrió a los principios sustentadores de los Derechos Humanos, entre los que se cuenta el valor intrínseco de la persona humana, y que la persona no puede renunciar a ellos. Por ello, las afirmaciones I) y III) son correctas. Si bien la Iglesia Católica, a través de algunos de sus representantes se constituyó en un apoyo en la defensa de los Derechos Humanos, la fundamentación de su intervención no estuvo en la Doctrina Social de la Iglesia, teoría y práctica formulada desde el siglo XIX para destacar la situación desmedrada de los trabajadores y sus condiciones sociales, por tanto, la afirmación II) es incorrecta. La clave, por ende, es la opción D) I y III.

FICHA DE REFERENCIA CURRICULAR

Eje Temático: CHILE Y AMÉRICA EN PERSPECTIVA HISTÓRICA

Nivel: III Medio

Objetivo Fundamental: Problematizar las dinámicas que llevaron al quiebre de la convivencia democrática en la década de 1970 y valorar la democracia y el respeto a los derechos humanos como forma de convivencia cívica.

Contenido Mínimo Obligatorio: Valoración de la lucha por la defensa de los Derechos Humanos y la recuperación de la democracia.

Habilidad: Comprensión

Clave: D

PREGUNTA 60

SUPERFICIE CON PLANTACIONES DE PINO Y EUCALIPTO, EN ALGUNAS REGIONES SELECCIONADAS, 1976 Y 2007 (en hectáreas)

Regiones	1976	2007
O'Higgins	16.857	67.720
El Maule	54.720	318.800
El Biobío	106.933	749.977
La Araucanía	23.507	363.779
Los Ríos	44.363	207.567

(INE, Cambios Estructurales en la Agricultura Chilena, 2009)

La tabla adjunta muestra el cambio de uso de suelo ocurrido desde mediados de la década de 1970 en algunas regiones del centro-sur de Chile. En dicho contexto, ¿qué hecho explica esta transformación espacial?

- A) El aumento de los aranceles aduaneros.
- B) La aplicación de la Reforma Agraria.
- C) La restricción a la inversión extranjera.
- D) La creación de áreas silvestres protegidas.
- E) La política de promoción a las exportaciones.

RESOLUCIÓN

A contar de la década de 1970, se desarrolló en Chile la experimentación y puesta en marcha de un modelo económico neoliberal. El ítem requiere que el estudiante comprenda una implicancia de este modelo.

Uno de los ejes de la implementación del modelo neoliberal en Chile fue la diversificación de la producción dedicada a la exportación. Con este impulso se buscaba resolver la dependencia chilena de la exportación de una materia prima para sustentar su economía, lo que se denomina economía monoexportadora. Entre los impulsos diversificadores se cuenta el que se dio a la producción silvoagropecuaria.

En la tabla se observa como la plantación de pinos y eucaliptos, especies introducidas, dio un salto decisivo entre 1976 y 2007, lo que además habla de la continuidad del modelo. Este salto se produjo porque a la par de implementarse el estímulo a la producción, se favoreció la exportación de las materias primas derivadas de la explotación forestal, astillas, pasta de celulosa, maderas prensadas y otras. Por lo descrito, la respuesta correcta es la opción E).

FICHA DE REFERENCIA CURRICULAR

Eje Temático: CHILE Y AMÉRICA EN PERSPECTIVA HISTÓRICA

Nivel: III Medio

Objetivo Fundamental: Caracterizar y comparar los diversos modelos económicos implementados en Chile durante el siglo XX y comprender su impacto en las transformaciones del espacio geográfico.

Contenido Mínimo Obligatorio: La apertura económica a los mercados internacionales y su impacto en la reconversión de las zonas rurales, en la reestructuración de los polos industriales, y en los cambios en el uso del suelo urbano.

Habilidad: Aplicación

Clave: E

PREGUNTA 61



Santiago: Diario **El Clarín**, septiembre de 1970.

Buenos Aires: Diario **La Nación**, septiembre de 1973.

Las imágenes anteriores corresponden a titulares de prensa escrita de Chile y Argentina relativos a la historia de Chile en la década de 1970. En este contexto, ¿por qué estas imágenes pueden ser utilizadas como fuente documental?

- I) Porque permiten inferir las líneas editoriales de ambos periódicos.
- II) Porque permiten rescatar una visión objetiva del contexto histórico del periodo.
- III) Porque permiten obtener evidencia escrita del grado de confrontación político-ideológica del país.

- A) Solo II
- B) Solo III
- C) Solo I y II
- D) Solo I y III
- E) Solo II y III

RESOLUCIÓN

La valoración de los procesos históricos es diversa y responde a las concepciones ideológicas de quienes realizan la interpretación. Por ello la Historia es una disciplina que se constituye desde esta discusión interpretativa, que enriquece la construcción del conocimiento sobre los fenómenos humanos. Esta pregunta, solicita al postulante que valore dos fuentes de prensa para saber su utilidad como fuentes históricas.

La instauración de un gobierno socialista, bajo la dirección de la Unidad Popular y el Golpe de Estado de 1973, son hechos históricos que han sido objeto de interpretaciones diversas, de acuerdo a la posición político-ideológica de quienes expresen su opinión.

En las imágenes se observa la primera plana de dos periódicos, uno chileno, de carácter izquierdista, *Clarín*, que celebra la llegada de Salvador Allende a la Presidencia de la república, en 1973 y el otro argentino, Conservador, *La Nación*, que plantea el golpe de Estado de 1973 como una revolución que triunfa para restablecer el orden constitucional. Esta lectura entrega indicios de cuál es la línea editorial de ambos periódicos, de acuerdo a la corriente ideológica que representan, la afirmación I) es correcta. Las miradas divergentes de ambos medios de prensa no permite rescatar una visión objetiva, más bien busca comunicar una línea de opinión al público, por ello la afirmación II) es incorrecta. Mientras que los epítetos con los que se califica a los enemigos políticos en el diario *Clarín* demuestra el grado de crispación política que transmitía el país en la época. La afirmación III) es correcta. Por ello la clave es la opción D) I y III.

FICHA DE REFERENCIA CURRICULAR

Eje Temático: CHILE Y AMÉRICA EN PERSPECTIVA HISTÓRICA

Nivel: III Medio

Objetivo Fundamental: Problematizar las dinámicas que llevaron al quiebre de la convivencia democrática en la década de 1970 y valorar la democracia y el respeto a los derechos humanos como forma de convivencia cívica.

Contenido Mínimo Obligatorio: Confrontación de visiones políticas sobre la crisis que desemboca en el quiebre democrático de 1973.

Habilidad: Aplicación

Clave: D

PREGUNTA 62

Las 22 jornadas de protesta nacional, desplegadas a partir de mayo de 1983, fue uno de los procesos que se han utilizado por múltiples autores para marcar el inicio de una paulatina apertura política de la Dictadura Militar chilena. Entre otras razones, ello se explica porque en torno a las protestas

- A) se acabó con el apoyo de las Fuerzas Armadas hacia la Dictadura.
- B) se redujo notablemente la base social que sostenía al régimen.
- C) se desplegó un poderoso foco insurgente que desestabilizó al Gobierno.
- D) se generó una extensa red de ONGs que asesoró al Gobierno.
- E) se articuló un amplio movimiento social que rechazaba al régimen.

RESOLUCIÓN

La dictadura cívico-militar chilena se mantuvo sin fisuras evidentes hasta los primeros años de la década de 1980. A partir de la crisis económica desatada en 1982 y las jornadas de protesta que se desarrollaron, comenzó a mostrar algunos síntomas de debilidad. En esta pregunta, el postulante debe demostrar que comprende el motivo por el cual se produjo esta situación.

La represión y persecución política, implementada por el Gobierno y ejecutada sistemáticamente por las Fuerzas Armadas, las de Orden y Seguridad y la policía secreta, junto con la intervención de los medios de comunicación, de las universidades y la utilización de mecanismos de control social, como el toque de queda, mantuvieron un estado aparente de tranquilidad y de adhesión al régimen, que pareció corroborarse con el resultado del Plebiscito para aprobar la Constitución de 1980. Sin embargo, desde el año 1982, se hizo sentir el efecto de una crisis económica internacional, que repercutió en una inflación creciente y disminución de las fuentes laborales, incrementando de forma manifiesta la cesantía y la insolvencia frente a los compromisos crediticios. Este escenario propició la articulación de los grupos que se oponían al régimen desde diversos planteamientos (como la lucha por los Derechos Humanos, y las demandas de carácter sindical, o estudiantiles) con el malestar de la población, permitiendo que se realizaran las jornadas masivas de protesta nacional y la confluencia de los actores que mantuvieron la oposición a la Dictadura hasta 1989. Por lo tanto, la respuesta correcta es la opción E).

FICHA DE REFERENCIA CURRICULAR

Eje Temático: CHILE Y AMÉRICA EN PERSPECTIVA HISTÓRICA

Nivel: III Medio

Objetivo Fundamental: Comprender que en la primera mitad del siglo XX la sociedad chilena experimenta una profunda crisis social que desemboca en el retorno al presidencialismo y en el creciente protagonismo del Estado en el desarrollo económico y social.

Contenido Mínimo Obligatorio: Descripción de los procesos que ponen fin al régimen militar: el itinerario de la transición; la formación de bloques políticos; el plebiscito del año 1988; la negociación de las reformas constitucionales y la elección presidencial de 1989.

Habilidad: Comprensión

Clave: E

PREGUNTA 63

En 1990 se reinstaló en Chile el sistema de gobierno democrático después de 17 años de dictadura militar. A partir de esa década, se han realizado algunas reformas a la Constitución Política. De las siguientes opciones, ¿cuál corresponde a una de estas reformas?

- A) La elección por votación popular de la totalidad del Congreso Nacional.
- B) La sustitución de un sistema presidencialista por uno parlamentario.
- C) La designación de los jueces por parte del Poder Ejecutivo.
- D) La eliminación penal de los delitos tipificados como terroristas.
- E) El desarrollo de procesos eleccionarios para las Intendencias regionales.

RESOLUCIÓN

A partir de 1990, los gobiernos de la Concertación realizaron diversas reformas para introducir los cambios que consideraban necesarios para producir el tránsito a la Democracia. Esta pregunta requiere que el postulante comprenda cuales fueron los cambios realizados a la Constitución Política de la República.

La etapa de Transición a la democracia ha sido objeto de discusión, especialmente en cuanto a su duración, pero existe consenso en que ha sido un proceso complejo, fundamentalmente, porque se ha basado en una política de acuerdos y equilibrios entre las fuerzas políticas que conformaron el régimen cívico-militar y quienes consiguieron el triunfo en el Plebiscito de 1988 y accedieron al Gobierno tras las elecciones de 1989. Uno de los aspectos más problemáticos que tuvo que enfrentar la Concertación fue la reforma a la Constitución de 1980, por tanto, los cambios en este ámbito fueron reducidos, hasta el año 2005, en que el Presidente Ricardo Lagos convocó a la realización de diversas reformas a la Constitución, que llevaron a afirmar que esta era una nueva Carta Fundamental. Entre las reformas sancionadas en ese documento se encuentra la eliminación de los senadores vitalicios (ex presidentes que se integraban al Senado por derecho propio) y designados (nombrados por poderes e instituciones del Estado), con lo que el Congreso pasó a ser una institución elegida completamente por elección popular. Por ello, La alternativa correcta es la opción A).

FICHA DE REFERENCIA CURRICULAR

Eje Temático: CHILE Y AMÉRICA EN PERSPECTIVA HISTÓRICA

Nivel: III Medio

Objetivo Fundamental: Problematizar las dinámicas que llevaron al quiebre de la convivencia democrática en la década de 1970 y valorar la democracia y el respeto a los derechos humanos como forma de convivencia cívica.

Contenido Mínimo Obligatorio: Caracterización de las principales transformaciones políticas, sociales y económicas desde 1990 a la fecha: ampliación de las libertades públicas; reformas a la Constitución de 1980; el consenso en torno a los Derechos Humanos y la redefinición del rol de las Fuerzas Armadas.

Habilidad: Comprensión

Clave: A

PREGUNTA 64

A fines del siglo XX la economía chilena experimentó una apertura al mercado internacional, provocando múltiples repercusiones en las zonas productivas del país. ¿Cuál fue una de las consecuencias que provocó este proceso en los sectores rurales?

- A) La reconversión productiva orientada hacia productos de tipo no tradicionales.
- B) El término de los trabajos temporales en la agroindustria.
- C) La redistribución estatal de las tierras con el objetivo de aumentar su productividad.
- D) El masivo reemplazo de trabajadores nacionales por inmigrantes extranjeros en faenas agrícolas.
- E) La disminución de producción agrícola debido a la importación de productos del agro.

RESOLUCIÓN

El establecimiento del modelo económico neoliberal y la firma de tratados y acuerdos económicos durante los gobiernos de la Concertación, que profundizaron y ampliaron el modelo, produjeron cambios económicos, sociales y territoriales, entre otros ámbitos. En esta pregunta se requiere comprender el impacto de estos cambios en los sectores rurales.

A partir de 1990 y especialmente en el gobierno de Eduardo Frei Ruiz Tagle, se produjo una mayor apertura de la economía chilena a los mercados internacionales. En este sentido, la firma de acuerdos y tratados comerciales

permitió la ampliación de la demanda para los productos chilenos, estímulo que se sintió como un impulso económico a actividades productivas que, hasta entonces, tenían un mercado nacional o regional restringido. De esta forma comenzó la conversión productiva de zonas rurales para aprovechar las ventajas comparativas en la producción de *commodities*, como frutas, raps, vinos, licores, etc. Esencialmente, productos que no se dedicaban anteriormente para la exportación, ampliaron la oferta de bienes del modelo exportador. La clave, por lo tanto es la opción A).

FICHA DE REFERENCIA CURRICULAR

Eje Temático: CHILE Y AMÉRICA EN PERSPECTIVA HISTÓRICA

Nivel: III Medio

Objetivo Fundamental: Caracterizar y comparar los diversos modelos económicos implementados en Chile durante el siglo XX y comprender su impacto en las transformaciones del espacio geográfico.

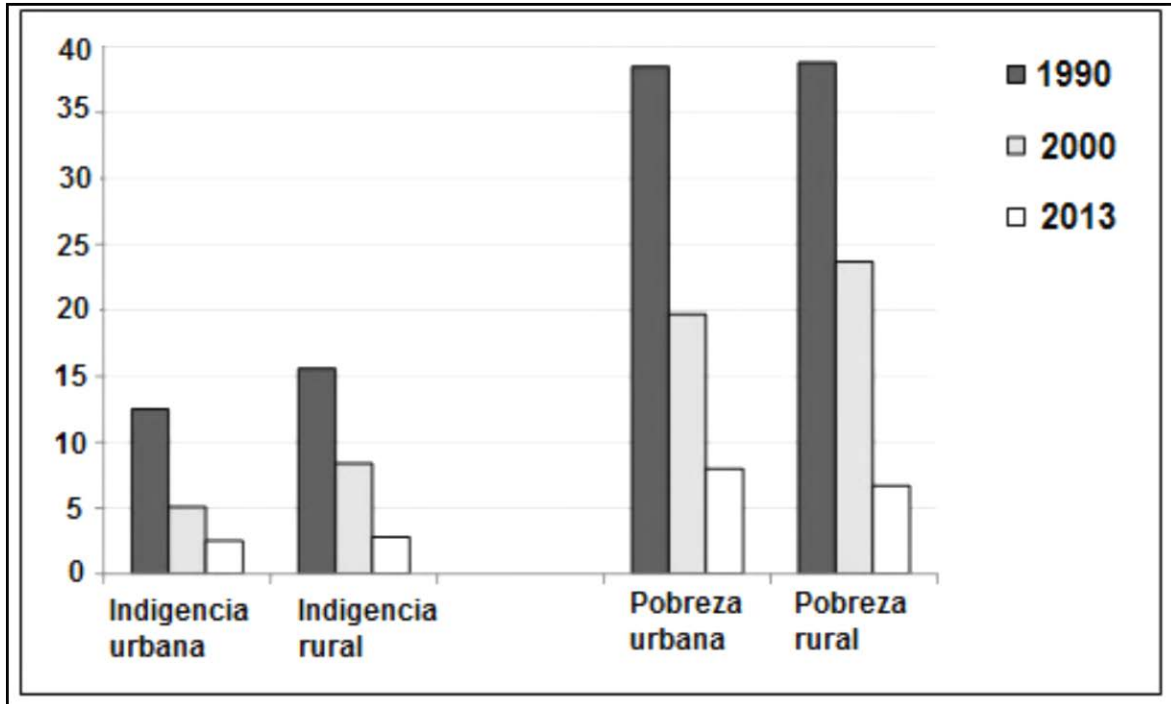
Contenido Mínimo Obligatorio: La apertura económica a los mercados internacionales y su impacto en la reconversión de las zonas rurales, en la reestructuración de los polos industriales, y en los cambios en el uso del suelo urbano.

Habilidad: Comprensión

Clave: A

PREGUNTA 65

CHILE: PORCENTAJE DE PERSONAS EN CONDICIONES DE INDIGENCIA O POBREZA, SEGÚN ÁREA GEOGRÁFICA, AÑOS 1990, 2000 Y 2013



(CEPAL, Unidad de Estadísticas Sociales)

Desde la década de 1990 los distintos gobiernos de Chile han procurado reducir el porcentaje de personas que viven en condiciones de pobreza e indigencia. En dicho contexto y a partir de los datos del gráfico adjunto, ¿cuál(es) de las siguientes afirmaciones es (son) correcta(s) respecto a las cifras de pobreza e indigencia registradas en zonas urbanas y rurales?

- I) La pobreza disminuyó significativamente tanto en las zonas rurales como urbanas en los tres años señalados.
 - II) El porcentaje de pobreza es mayor en las zonas urbanas que en las zonas rurales en el año 2013.
 - III) Los niveles de indigencia disminuyeron en las zonas rurales y en las zonas urbanas entre 1990 y 2013.
- A) Solo I
 - B) Solo II
 - C) Solo I y III
 - D) Solo II y III
 - E) I, II y III

RESOLUCIÓN

Durante el siglo XX los gobiernos de Chile realizaron esfuerzos de diverso tipo para reducir la pobreza en el país. En este sentido, el Estado chileno, desde el retorno de la democracia hasta los inicios del siglo XXI, ha intentado disminuir aún más los índices de pobreza e indigencia, tanto en el ámbito urbano como en el rural. Por ejemplo, entre 1996 y 2006 producto de los programas de reducción de la pobreza esta disminuyó un 39,4% en la Región Metropolitana y, 172% en la Región de los Lagos. Y según el informe del PNUD “Desigualdad de Ingresos y Pobreza en Chile 1990 a 2013” (Marzo 2015), a nivel de país. Se debe tener presente que hasta el 2013 se aplicó el antiguo método para medir la pobreza, y desde ese año comenzó una nueva metodología. Según la metodología antigua, la pobreza descendió de 38,6% en 1990 a un 7,8% en 2013, (según la nueva, este salto fue aún más drástico, ya que pasó de 68% en 1990 a 14,4% en 2013).

Por otra parte, conforme a los datos que entrega el gráfico es correcto afirmar que tanto la pobreza urbana como la rural disminuyeron en los años expresados. La afirmación I) es correcta. Así como existía un mayor índice de pobreza urbana respecto a la rural en el año 2013. La afirmación II) es correcta. También la población en condiciones de indigencia, en los ámbitos rural y urbano disminuyó notoriamente. La afirmación III) es verdadera. Por ende la opción correcta es E).

FICHA DE REFERENCIA CURRICULAR

Eje Temático: CHILE Y AMÉRICA EN PERSPECTIVA HISTÓRICA

Nivel: II Medio

Objetivo Fundamental: Caracterizar y comparar los diversos modelos económicos implementados en Chile durante el siglo XX y comprender su impacto en las transformaciones del espacio geográfico.

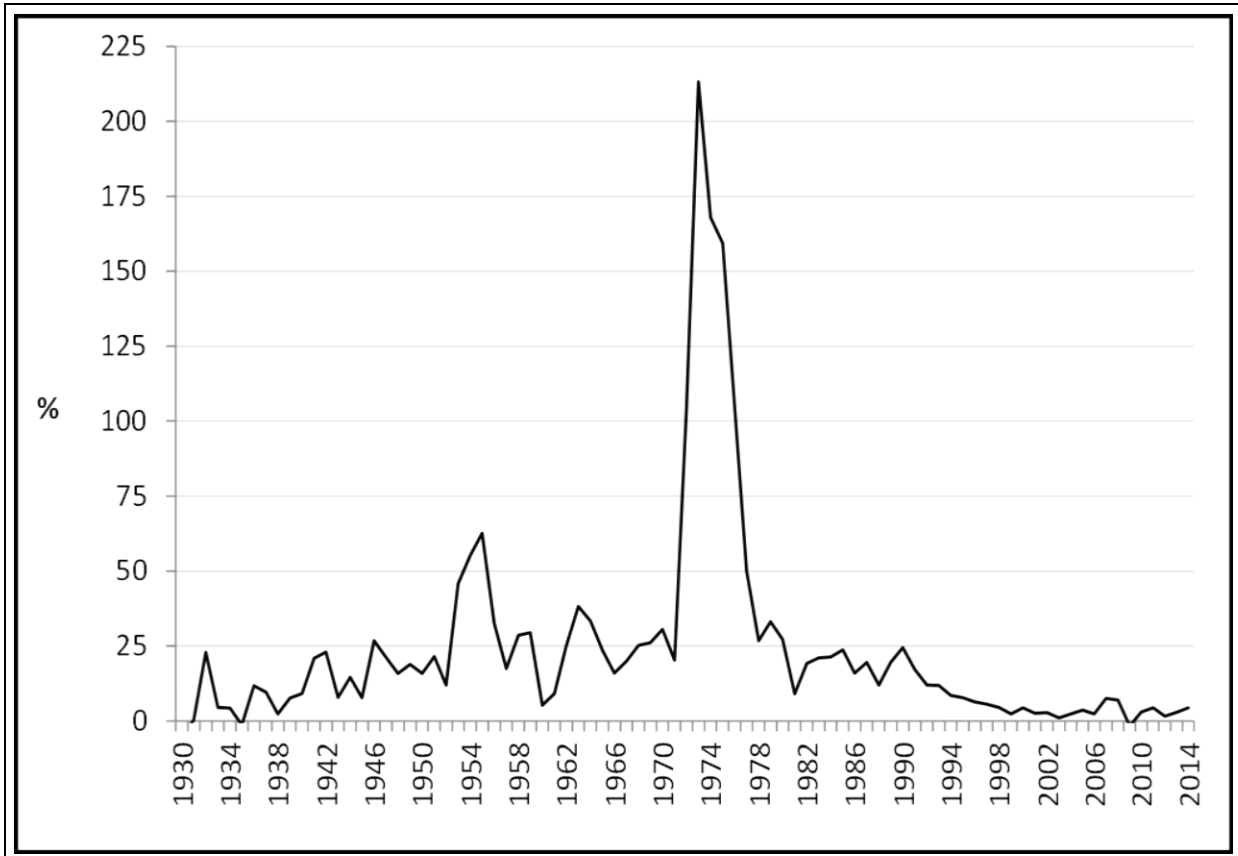
Contenido Mínimo Obligatorio: Interpretación de gráficos, imágenes y mapas para analizar las dinámicas y transformaciones en la configuración del espacio geográfico.

Habilidad: Aplicación

Clave: E

PREGUNTA 66

CHILE: VARIACIÓN ANUAL DEL ÍNDICE DE PRECIOS AL CONSUMIDOR (IPC), 1930-2014



(Elaborado a partir de INE, Índice de Precios al Consumidor-Antecedentes históricos)

El gráfico adjunto muestra la evolución del nivel de precios (IPC) en la economía chilena durante el periodo 1930-2014. A partir del análisis del gráfico, ¿cuál(es) de los siguientes fenómenos experimentó la economía chilena en el periodo aludido?

- I) Se alcanzaron los menores niveles de inflación en el periodo de Industrialización por Sustitución de Importaciones.
 - II) Se produjo una fuerte alza del valor de los bienes durante la etapa de la Unidad Popular.
 - III) Se mantuvo inalterable el nivel de precios de los productos en la época de la Dictadura Militar.
-
- A) Solo I
 - B) Solo II
 - C) Solo I y II
 - D) Solo I y III
 - E) Solo II y III

RESOLUCIÓN

Según el Instituto Nacional de Estadísticas (INE), el Índice de Precios al Consumidor (IPC), es un indicador que mide mensualmente la variación de los precios de la canasta de bienes y servicios representativa del consumo de los hogares urbanos de las capitales regionales del país. Este índice sirve para calcular la inflación. Se entiende por inflación el aumento generalizado y sostenido del precio de bienes y servicios. Teniendo en cuenta lo expresado, y si se observa el gráfico en el periodo 1930 – 2014, los menores niveles de inflación corresponden a los años finales del siglo XX y al inicio del siglo XXI, así como a un par de años de la década de 1930, por lo tanto la afirmación I) es falsa.

Durante el siglo XX los sucesivos gobiernos habían luchado contra la inflación, en este sentido según Felipe Larraín y Patricio Meller, en “La experiencia populista chilena, 1970 – 1973”, uno de los propósitos declarados de la Unidad Popular durante su campaña eleccionaria fue que en su gobierno derrotarían la inflación. Sin embargo, en este aspecto tuvo solamente un éxito inicial ya que de 36,1% en 1970 disminuyó a 22,1 en 1971 luego, producto de los desequilibrios de las políticas impulsadas en los años 1972-1973, el país tuvo una constante alza de los precios, y según el trabajo ya citado de Larraín y Meller, la inflación llegó a un nivel record en la historia económica de Chile: 260,5% en 1972, y 605,1% en 1973. Una de las razones que contribuye a explicar este proceso inflacionario fue la excesiva impresión de papel moneda. En este sentido, durante 1970 – 1973, la cantidad total de dinero aumentó alrededor de 30 veces. Por ende, la afirmación II) es correcta. La afirmación III) es incorrecta, ya que como se observa el índice inflacionario muestra variabilidad durante el régimen dictatorial. Por ello, la clave es la opción B).

FICHA DE REFERENCIA CURRICULAR

Eje Temático: CHILE Y AMÉRICA EN PERSPECTIVA HISTÓRICA

Nivel: II Medio

Objetivo Fundamental: Evaluar el impacto de la guerra de la Independencia en los primeros años republicanos y ponderar los diversos factores que explican la temprana estabilidad política de Chile.

Contenido Mínimo Obligatorio: Caracterización de la crisis del modelo de industrialización sustitutiva de las importaciones y de sus consecuencias sociales y políticas: estancamiento con inflación; marginalidad urbana; retraso del sector agrario; crecientes presiones sociales y déficit fiscal; el surgimiento del populismo.

Habilidad: Análisis, Síntesis y Evaluación

Clave: B

PREGUNTA 67

El orden político internacional de Europa del último tercio del siglo XIX constituye uno de los factores que explican el inicio de la Primera Guerra Mundial. ¿Cuál de las siguientes situaciones influyó en el desencadenamiento de dicha conflagración?

- A) El enfrentamiento entre regímenes monárquicos y republicanos.
- B) La expansión de movimientos revolucionarios de carácter socialista.
- C) La falta de instituciones internacionales representativas de la burguesía.
- D) Los conflictos entre los grandes imperios colonialistas.
- E) El debilitamiento de los sentimientos de nacionalidad en la población.

RESOLUCIÓN

La política internacional de los gobiernos de las potencias europeas, durante las últimas décadas del siglo XIX, incidió en el estallido de la Primera Guerra Mundial. En las potencias colonialistas, diversos factores contribuyeron a generar conflictos, entre los que se han de mencionar los aspectos sociales e ideológicos que se sintetizan en: nacionalismo y militarismo. Así como también, están las causales político-económicas, uno de cuyos aspectos fue la carrera armamentística, y las estrategias implementadas conforme a los imperativos de la época en un marco de rivalidades entre los imperios, y la compleja estructura política del sistema internacional. Por ende la clave es la opción D).

FICHA DE REFERENCIA CURRICULAR

Eje Temático: EL MUNDO EN PERSPECTIVA HISTÓRICA

Nivel: II Medio

Objetivo Fundamental: Comprender que las Guerras Mundiales tuvieron características distintivas sin precedente dada su escala planetaria, la movilización de la población civil, el número de víctimas, la tecnología utilizada y los efectos en el reordenamiento político internacional.

Contenido Mínimo Obligatorio: Descripción del nuevo orden europeo de fin de siglo, la carrera imperialista y el reparto del mundo como antecedentes de la Primera Guerra Mundial.

Habilidad: Comprensión

Clave: D

PREGUNTA 68

En Inglaterra, así como en otros países europeos, durante la Primera Guerra Mundial, las mujeres ingresaron masivamente como fuerza de trabajo industrial. Respecto de este proceso, ¿qué cambio(s) produjo en la sociedad de la época?

- I) El incremento del mercado consumidor femenino por la mayor cantidad de mujeres que comenzó a recibir un salario por su trabajo.
- II) La reducción considerable de la jornada de trabajo por la necesidad de otorgar más tiempo a las mujeres para ejercer su rol maternal.
- III) El aumento de la participación colectiva femenina en torno a exigir demandas civiles y políticas.

- A) Solo I
- B) Solo I y II
- C) Solo I y III
- D) Solo II y III
- E) I, II y III

RESOLUCIÓN

La época contemporánea ha sido el escenario de profundas transformaciones sociales, que se relacionan con la masificación de los procesos históricos. En este contexto las mujeres han conseguido un mayor protagonismo en diversas áreas de la sociedad. En el marco del primer gran conflicto bélico mundial se efectuó una masiva incorporación de mujeres al mercado laboral industrial, y consecuentemente se produjo un aumento del poder adquisitivo femenino. A modo de ejemplo, el caso de Francia, antes de la guerra en el área de la metalurgia existían 18.000 mujeres, en cambio hacia 1918 eran 425.000. La afirmación I) es correcta.

Las mujeres durante la guerra recibieron salarios inferiores a los de los hombres, y solo algunos países les reconocieron sus derechos políticos. Luego de la Primera Guerra, las mujeres acentuaron sus demandas por derechos civiles y políticos en diversos países. Constituyeron diversas agrupaciones para exigir espacios que por derecho les correspondían. La afirmación III) es Correcta.

La afirmación II) es falsa, en los años inmediatos post Primera Guerra no hubo una notoria reducción de jornada laboral. En consecuencia, la opción C) es la respuesta correcta.

FICHA DE REFERENCIA CURRICULAR

Eje Temático: EL MUNDO EN PERSPECTIVA HISTÓRICA

Nivel: I Medio

Objetivo Fundamental: Comprender que las Guerras Mundiales tuvieron características distintivas sin precedente dada su escala planetaria, la movilización de la población civil, el número de víctimas, la tecnología utilizada y los efectos en el reordenamiento político internacional.

Contenido Mínimo Obligatorio: Caracterización de los principales rasgos de la Primera Guerra Mundial: su extensión planetaria y alta capacidad destructiva; la alteración profunda de las sociedades orientadas al esfuerzo bélico; la participación de millones de hombres en los frentes de batalla y de mujeres en las industrias; su impacto en la Revolución Rusa.

Habilidad: Comprensión

Clave: C

PREGUNTA 69

“En los ejércitos había millones de hombres y, detrás de ellos, poblaciones enteras organizadas para aprovisionarlos, en el frente, de víveres y municiones. Todos los varones útiles fueron llevados a los ejércitos de tierra, a la marina o a factorías improvisadas para el servicio de una u otros. Probablemente más de una mitad de los ciudadanos de los países beligerantes de Europa cambiaron de profesión durante aquel tremendo combate”. (*Herbert George Wells, Breve Historia del Mundo*, 1935).

La Primera Guerra Mundial fue un conflicto que generó profundas alteraciones en la humanidad a comienzos del siglo XX, una de las cuales es descrita en el fragmento anterior. De acuerdo a la cita, ¿qué característica de esta guerra se describe directamente en ella?

- A) La gran cantidad de víctimas militares y civiles.
- B) La extensión planetaria que adquirió el conflicto.
- C) La orientación de las economías hacia la producción bélica.
- D) El uso de la tecnología con fines de destrucción masiva.
- E) La incorporación de los niños en los trabajos industriales.

RESOLUCIÓN

El texto citado provee información sobre los recursos movilizados en la Primera Guerra Mundial, a partir de ello es posible orientarse a la alternativa correcta. Efectivamente los países beligerantes orientaron sus economías hacia la industria armamentística. En términos generales, los Estados no tenían experiencia en movilizar y equipar fuerzas armadas en gran escala como tuvieron que hacerlo. Conforme fue avanzando la guerra, las exigencias que demandaba mantener la maquinaria militar obligó a los respectivos gobiernos a controlar gran parte de la economía nacional, debieron racionar los bienes y reemplazar la mano de obra masculina por la femenina, incluyendo también a adolescentes y niños. Por lo tanto, la opción C) es correcta.

FICHA DE REFERENCIA CURRICULAR

Eje Temático: EL MUNDO EN PERSPECTIVA HISTÓRICA

Nivel: I Medio

Objetivo Fundamental: Comprender que las Guerras Mundiales tuvieron características distintivas sin precedente dada su escala planetaria, la movilización de la población civil, el número de víctimas, la tecnología utilizada y los efectos en el reordenamiento político internacional.

Contenido Mínimo Obligatorio: Caracterización de los principales rasgos de la Primera Guerra Mundial: su extensión planetaria y alta capacidad destructiva; la alteración profunda de las sociedades orientadas al esfuerzo bélico; la participación de millones de hombres en los frentes de batalla y de mujeres en las industrias; su impacto en la Revolución Rusa.

Habilidad: Comprensión

Clave: C

PREGUNTA 70

La Primera Guerra Mundial provocó importantes repercusiones en gran parte de los países del mundo, entre ellos Rusia. De las siguientes opciones, ¿cuál corresponde a uno de los efectos de este conflicto en Rusia?

- A) Acentuó la influencia de Rusia en Europa Occidental.
- B) Influenció al gobierno del zar para decretar la disolución de la Duma.
- C) Consolidó el liderazgo de los militares entre la población.
- D) Generó una mayor adhesión popular a los grupos opositores al zarismo.
- E) Promovió una alianza defensiva entre los países de Europa Oriental.

RESOLUCIÓN

En el transcurso de la Primera Guerra Mundial Rusia tuvo un papel destacado, sin embargo la prolongación de dicho conflicto, más los resultados poco favorables en el transcurso de los años y las debilidades internas de la monarquía zarista contribuyeron a que el régimen imperante terminara fracasando en un país que requería urgentes cambios sociales y económicos. Rusia ya había fracasado en la guerra contra Japón en 1904-1905, y eso había debilitado la reputación del régimen. Aunque las fuerza rusas tuvieron algunos éxitos en la Primera Guerra Mundial, finalmente, hacia 1916, terminaron siendo rechazadas y perdieron muchos hombres. Este fracaso debilitó mucho a la monarquía en el frente interno, ya que se produjo desabastecimiento de alimentos, y descontento, lo cual generó adhesión a movimientos políticos opositores a la monarquía. Finalmente el zar abdicó en marzo de 1917. La opción D) es la correcta.

FICHA DE REFERENCIA CURRICULAR

Eje Temático: EL MUNDO EN PERSPECTIVA HISTÓRICA

Nivel: I Medio

Objetivo Fundamental: Comprender que las Guerras Mundiales tuvieron características distintivas sin precedente dada su escala planetaria, la movilización de la población civil, el número de víctimas, la tecnología utilizada y los efectos en el reordenamiento político internacional.

Contenido Mínimo Obligatorio: Caracterización de los principales rasgos de la Primera Guerra Mundial: su extensión planetaria y alta capacidad destructiva; la alteración profunda de las sociedades orientadas al esfuerzo bélico; la participación de millones de hombres en los frentes de batalla y de mujeres en las industrias; su impacto en la Revolución Rusa.

Habilidad: Comprensión

Clave: D

PREGUNTA 71

La Crisis Económica de 1929 iniciada en EE.UU. se propagó rápidamente a otros países del mundo. En el caso de Latinoamérica, ¿cuál de los siguientes factores afectó la economía de esta región?

- A) La escasez y alto costo de la mano de obra del sector primario.
- B) La fuerte orientación de las industrias manufactureras hacia el exterior.
- C) Las importantes inversiones que poseían los Estados en el área productiva.
- D) La gran dependencia del crecimiento económico de la inversión extranjera.
- E) La concentración de la mano de obra en extracción de minerales.

RESOLUCIÓN

Desde el siglo XIX América Latina había sido receptora de las inversiones extranjeras. Los países de la región en conjunto recibieron hasta antes de 1914 un flujo de capitales extranjeros casi exento de reglamentaciones, con bajos impuestos y sin control de cambios. Luego, a partir de la Primera Guerra Mundial se acentuó la presencia de capitales estadounidenses en los países latinoamericanos. Por otra parte, según el informe de la ONU, “Las inversiones extrajeras en América Latina” (1955), “el volumen de las exportaciones de América Latina al resto del mundo se elevó en más de un 75% entre 1913 y 1928”, lo cual incrementó notoriamente la capacidad de la región para atraer nuevas inversiones. En este sentido los principales países en solicitar préstamos de Estados Unidos entre 1919 y 1930 fueron Argentina, Brasil, Cuba, Colombia y Chile, Estados que ya habían recurrido a capitales del Reino Unido.

Luego, al sobrevenir la Gran Depresión, los países latinoamericanos se vieron afectados, en la década de 1930, al producirse tanto una baja de los precios como del volumen de las exportaciones y simultáneamente el cese del flujo de capitales extranjeros hacia la región. Se estima que para hacer frente a sus obligaciones de deuda externa entre 1934 – 1938 tuvieron que reducir el volumen de importaciones entre 1925 – 1929 aproximadamente en un 60%. Además los países de América Latina cayeron en mora. A raíz de ello, se introdujeron modificaciones por parte de los gobiernos para intentar resolver estos problemas. Estados Unidos creó un organismo privado llamado Foreign Bondholders’ Protective Council, Inc., similar al que había creado el Reino Unido en 1868 con el nombre de Council of the Corporation of Foreign Bondholders, estas instituciones tenían por misión realizar diálogos con los gobiernos extranjeros para llegar a una solución que pudiera recomendarse a los inversionistas. Uno de los resultados más importantes para los inversionistas en la región latinoamericana fue la introducción del control de cambios en muchos países para “mejorar la situación de la balanza de pago”. Por lo tanto, la clave es la opción D).

FICHA DE REFERENCIA CURRICULAR

Eje Temático: EL MUNDO EN PERSPECTIVA HISTÓRICA

Nivel: I Medio

Objetivo Fundamental: Comprender que las Guerras Mundiales tuvieron características distintivas sin precedente dada su escala planetaria, la movilización de la población civil, el número de víctimas, la tecnología utilizada y los efectos en el reordenamiento político internacional.

Contenido Mínimo Obligatorio: Análisis del impacto económico y social, en Europa y América, de la Gran Crisis de la economía capitalista.

Habilidad: Comprensión

Clave: D

PREGUNTA 72

Dentro del periodo de Entreguerras, ocurrió una serie de procesos que contribuyeron al estallido de la Segunda Guerra Mundial. Entre dichos procesos es correcto señalar el surgimiento de los regímenes totalitarios en Europa. En este contexto, ¿cuál(es) de los siguientes factores fue(ron) determinante(s) en el surgimiento de dichos regímenes?

- I) La Gran Depresión que se expandió por el mundo en la década de 1930.
- II) El deficiente funcionamiento de los sistemas parlamentarios liberales.
- III) El fortalecimiento de los nacionalismos fundados en la idea de un pasado glorioso.

- A) Solo I
- B) Solo II
- C) Solo I y II
- D) Solo I y III
- E) I, II y III

RESOLUCIÓN

La crisis generada por la Gran Depresión, originada en octubre de 1929 en Estados Unidos, se propagó por el resto del mundo y afectó a los países de Europa que estaban tratando de recuperar su economía, que había sido severamente afectada durante la Primera Guerra Mundial. El peso que tenía la economía de Estados Unidos hizo que la crisis se extendiera por el resto del mundo, a partir de 1931. Los estadounidenses empezaron a repatriar sus capitales, y ello condujo a quiebras bancarias en Alemania y Austria, y produjo

tensiones en la economía del Reino Unido. También la caída de los precios en Estados Unidos obligó a Europa a rebajar los precios para hacerlos competitivos, pero la caída del poder de compra de Estados Unidos y la aplicación de proteccionismo contribuyeron a cerrar más el mercado mundial. En Europa se produjo el desplome de las bolsas, la caída de los créditos e inversiones, caída de la producción industrial y aumento de la cesantía.

En Alemania, el crecimiento económico de la década de 1920 se debía a los créditos otorgados por Estados Unidos, pero el retiro de los capitales debido a la crisis provocó la caída de la inversión y, de la producción industrial casi en un 58%. Y provocó una cesantía que afectó a más de 6 millones de trabajadores, y la agricultura casi colapsó. El gobierno alemán por temor a la inflación escogió la deflación.

Entre las consecuencias políticas, según la investigación de Enrique López de Lascoiti, "Crack de 1929: Causas, desarrollo y consecuencias" (2009), en la década de 1930 los partidos socialdemócratas sufrieron una transformación. En la Unión Soviética el socialismo fue desplazado a una posición más moderada, tendiendo que trabajar con el capitalismo. Pero la consecuencia más importante fue el ascenso de los movimientos fascistas, especialmente en Alemania. La afirmación I) es correcta.

Hacia 1919 el sistema democrático parecía estar bien asentado en Europa, al finalizar la Primera Guerra Mundial se habían desmoronado los gobiernos autocráticos que habían regido a los extintos imperios centrales y la Europa central y oriental habían adoptado gobiernos democráticos y constitucionales. Pero en el transcurso de veinte años la democracia fue cediendo paso ante las dictaduras que se propagaron por Europa. Así en 1939 el parlamentarismo liberal había quedado reducido al Reino Unido, Francia, la península Escandinava, Holanda, Checoslovaquia y Suiza, y según López de Lascoiti, en "estos países la democracia no gozaba de buena salud y se mostraba sumamente débil, incapaz de hacer frente al reto lanzado contra el sistema de Estados «demoliberales» por los fascismos". Entre las dificultades del sistema parlamentario liberal estaban las permanentes dificultades económicas, la agudización de los conflictos sociales, la inestabilidad política y las tensiones nacionalistas. La afirmación II), es verdadera.

El Estado fascista italiano por su parte manifestaba su intención de convertirse en potencia e imperio. Tenía el sueño de la tradición romana de la fuerza. En su doctrina el fascismo consideraba que el imperio era además de una expresión territorial, militar o mercantil, también espiritual o moral.

En el caso alemán, también había un pasado imperial. La reciente derrota alemana en la Primera Guerra Mundial produjo ciertos cambios como el establecimiento de una democracia carente de tradición. Pero a la vez quedaron intactas otras estructuras asociadas con el pasado imperial: aristocracia terrateniente poderosa, gran burguesía vinculada a instituciones imperiales conservadoras como servicios administrativos, la magistratura, y el ejército. La afirmación III) es correcta. Por lo tanto, la clave es la opción E).

FICHA DE REFERENCIA CURRICULAR

Eje Temático: EL MUNDO EN PERSPECTIVA HISTÓRICA

Nivel: I Medio

Objetivo Fundamental: Comprender que las Guerras Mundiales tuvieron características distintivas sin precedente dada su escala planetaria, la movilización de la población civil, el número de víctimas, la tecnología utilizada y los efectos en el reordenamiento político internacional.

Contenido Mínimo Obligatorio: Caracterización de los principales rasgos de los regímenes totalitarios de Stalin, Hitler y Mussolini.

Habilidad: Comprensión

Clave: E

PREGUNTA 73

“La única regla de la que todo el mundo puede estar seguro en un Estado totalitario es que, cuanto más visibles son los organismos del Gobierno, menor es su poder, y que cuanto menos se conoce una institución, más poderosa resultará ser en definitiva. De acuerdo con esta norma, los soviets, [...] tienen menos poder que el Partido Bolchevique; [este] tiene menor poder que la Policía Secreta; el poder auténtico comienza donde empieza el secreto. A este respecto, los Estados nazi y bolchevique eran muy parecidos. Su diferencia descansaba principalmente en la monopolización y en la centralización de los servicios secretos policíacos en Hitler, por una parte, y, por otra, en el haz de actividades policíacas aparentemente no relacionadas ni conectadas, en Rusia”. (Hannah Arendt, **Los orígenes del totalitarismo**, 1951).

Del análisis del texto anterior y teniendo en cuenta el periodo aludido, ¿qué aspecto(s) del totalitarismo es (son) correcto(s) inferir?

- I) El ejercicio político e ideológico se ajustaba conforme a Derecho.
 - II) El poder se consolidaba a través del Partido y de los servicios secretos.
 - III) En cualquiera de sus versiones carecía de una ideología.
-
- A) Solo II
 - B) Solo I y II
 - C) Solo I y III
 - D) Solo II y III
 - E) I, II y III

RESOLUCIÓN

El Estado de Derecho, se rige por leyes. De acuerdo a ello, fundamentalmente un Estado jurídico se caracteriza por reconocer derechos y garantías a sus ciudadanos. Además se basa en dos pilares: La división de poderes y la existencia de una Constitución Política que establece Institucionalidad política y su organización, derechos ciudadanos, igualdad ante la ley, derecho a la libertad, entre otros. En cambio un Estado totalitario es un régimen dictatorial en el cual existe un Estado jurídico, un partido único, y la sociedad se divide en dos clases: una elite privilegiada que ejerce el poder, y el resto de la población. El control de la sociedad es absoluto, y se exaltan los sentimientos y el apego irrestricto al partido y al líder. Por lo tanto, el ejercicio político asociado a una ideología que se sirve de una poderosa policía política secreta para hacer cumplir sus fines no se ajusta a Derecho. La afirmación I) es falsa.

El Estado Totalitario, se consolida a través de un partido único que utiliza en su favor a la policía y la propaganda. En dicho sistema el Estado busca intervenir en la vida de las personas. No hay libertad, y existe un empleo sistemático del terror y la violencia para acabar rápidamente con cualquier tipo de oposición, y para ello procede al exterminio del opositor. Por ende prohíbe la existencia de partidos políticos, sindicatos. En este sistema la policía secreta es una institución que funciona en base al secreto, utilizando a menudo métodos terroristas con la finalidad de suprimir la sedición, la disensión y la oposición política. Y a la vez funciona para promocionar y reforzar a dicho Estado. La afirmación II) es verdadera.

En cualquiera de sus versiones: soviética, nacionalsocialista, fascista italiana, u otra, el Estado Totalitario cuenta con una ideología o cuerpo de ideas que sustentan su acción política. La afirmación III) es falsa.

En consecuencia, la clave es la opción A).

FICHA DE REFERENCIA CURRICULAR

Eje Temático: EL MUNDO EN PERSPECTIVA HISTÓRICA

Nivel: I Medio

Objetivo Fundamental: Comprender que en el siglo XX la conciencia de la humanidad se ve impactada por el trauma de las Guerras Mundiales, los genocidios y los totalitarismos; y valorar verificar/identificar los esfuerzos de la humanidad por construir, a lo largo del siglo XX, un mundo de paz, igualdad y bienestar social.

Contenido Mínimo Obligatorio: Conceptualización del totalitarismo como fenómeno político en una sociedad de masas.

Habilidad: Análisis, Síntesis y Evaluación

Clave: A

PREGUNTA 74

“La historia muestra que no hay ejércitos invencibles, y nunca han existido [...]. Lo mismo debe ser dicho hoy del ejército fascista alemán de Hitler. Este ejército aún no se ha encontrado con una resistencia seria, y si como resultado de esta resistencia las mejores divisiones del ejército fascista alemán de Hitler han sido derrotadas por nuestro Ejército Rojo, significa que este ejército, también puede ser machacado y será machacado como lo fueron los ejércitos de Napoleón y Guillermo”. (José Stalin, **Discurso radiofónico del 3 de julio de 1941**).

Del análisis del discurso de Stalin pronunciado durante el desarrollo de la Segunda Guerra Mundial, ¿qué hecho(s) corresponde(n) al periodo que abarcó dicho conflicto?

- I) La ruptura del Pacto de No Agresión germano-soviético.
- II) El triunfo del Ejército Rojo sobre las fuerzas militares del Tercer Reich.
- III) El avance del proceso que llevó a la URSS a convertirse en potencia mundial.

- A) Solo I
- B) Solo II
- C) Solo III
- D) Solo I y II
- E) I, II y III

RESOLUCIÓN

El Pacto de No agresión firmado entre los Estados totalitarios, la Unión Soviética, gobernada por José Stalin, y la Alemania nazi, regida por Adolf Hitler se firmó en 1938. Este tratado establecía que ninguna de las partes atacaría a la otra ni directamente ni a través de otro país, así como tampoco apoyaría a un tercer Estado enemigo de uno de ellos. El pacto tendría una duración de diez años, pero Alemania lo rompió al atacar a la URSS el 22 de junio de 1941. La afirmación I), es correcta.

El discurso citado fue pronunciado a once días de comenzada la invasión germana, y alude a que aún los nazis no habían recibido una resistencia efectiva, pero que a la larga serían vencidos, para ello recuerda a Napoleón y su fallida invasión. Cabe destacar la gigantesca inmensidad del territorio de la Unión Soviética, así como también su rudo clima invernal, elementos que favorecieron la defensa, además de una cantidad numerosa de población que aportó un gran número de soldados. Y también se ha de acentuar la enorme ayuda en alimentos, pertrechos bélicos y de transporte proporcionados por Inglaterra y Estados Unidos a través del Ártico y de Irán, sin este refuerzo difícilmente el Ejército Rojo habría podido vencer a los invasores nazis. La afirmación II) es correcta.

Aunque tuvo una herencia como potencia al ser heredera del Imperio ruso, luego de pasar por los vaivenes de la Primera Guerra Mundial y de la Revolución rusa, la Unión Soviética bajo el mando de Stalin recorrió el camino para consolidarse como potencia mundial (1945-1962) luego de acabar la Segunda Guerra Mundial, y pasar posteriormente a tener rango de superpotencia (1962 – 1991).

Según Rafael Caldach Cervera, en su obra *Relaciones Internacionales*, (1991), una gran potencia tiene como característica su “capacidad para proyectar sus estructuras políticas y económicas, mediante complejos vínculos de dominación o cooperación que extiende a una parte significativa de la sociedad internacional”. Durante la era de Stalin la URSS acentuó su proceso de industrialización y también su rol militar y político. La afirmación III), es correcta. La opción E) es la clave.

FICHA DE REFERENCIA CURRICULAR

Eje Temático: EL MUNDO EN PERSPECTIVA HISTÓRICA

Nivel: I Medio

Objetivo Fundamental: Comprender que las Guerras Mundiales tuvieron características distintivas sin precedente dada su escala planetaria, la movilización de la población civil, el número de víctimas, la tecnología utilizada y los efectos en el reordenamiento político internacional.

Contenido Mínimo Obligatorio: Conceptualización del totalitarismo como fenómeno político en una sociedad de masas.

Habilidad: Análisis, Síntesis y Evaluación

Clave: E

PREGUNTA 75

La Guerra Fría es el periodo que se inicia casi inmediatamente después de finalizada la Segunda Guerra Mundial y constituye una etapa histórica definida por ciertas características propias de un nuevo orden mundial. ¿Cuál fue una de estas características?

- A) La competencia realizada entre las potencias por la conformación de imperios coloniales.
- B) La supremacía alcanzada por EE.UU. basada en la posesión exclusiva de armamento nuclear.
- C) El esfuerzo común efectuado por los antiguos aliados contra el fascismo para articular la reconstrucción europea.
- D) La conformación de zonas de influencia por parte de EE.UU. y la URSS establecidas a nivel mundial.
- E) El aislamiento de la URSS promovido por las potencias occidentales encabezadas por EE.UU.

RESOLUCIÓN

En el periodo de la Guerra Fría (1947 – 1991), las superpotencias que se disputaban el planeta, Estados Unidos y Unión Soviética, conformaron zonas de influencia. Por primera vez dos Estados llegaban a tener esta categoría, en este sentido, como expresa Serge Sur, en “La puissance: définition et caracteres”: “una gran potencia impone a otros países un cierto orden institucional jerárquico, unos valores y una ideología determinada, de los cuales ella misma es la principal garante y beneficiaria”. Sin embargo, al inicio de la Guerra Fría ambos países pasaron a detentar esta nueva categoría debido a su gran extensión territorial, el contar con inmensos recursos naturales, disponer recursos demográficos cuantitativa y cualitativamente significativos. Y como ambas superpotencias tenían una postura ideológica distinta procedieron a detentar ciertas zonas de influencia. La opción D) es correcta.

FICHA DE REFERENCIA CURRICULAR

Eje Temático: EL MUNDO EN PERSPECTIVA HISTÓRICA

Nivel: I Medio

Objetivo Fundamental: Caracterizar la Guerra Fría como un período en el que se enfrentan, en distintas esferas y escenarios, dos grandes bloques de poder y en el que se producen profundas transformaciones económicas, sociales, políticas y culturales.

Contenido Mínimo Obligatorio: Identificación de nuevos actores en el escenario mundial en las dinámicas de la Guerra Fría: procesos de descolonización, desarrollo de movimientos revolucionarios en América Latina, periodos de distensión, las guerras en el Medio Oriente y la crisis del petróleo.

Habilidad: Comprensión

Clave: D

PREGUNTA 76

“Nixon [...] había iniciado su mandato con un viraje que nadie esperaba de un campeón de la guerra fría, ofreciéndose a entrar en una era de negociaciones. Las razones de este cambio las explicaba diciendo que la política de *brinkmanship* - de llevar la amenaza nuclear hasta el extremo -era viable en tiempos de Eisenhower [...] cuando la superioridad norteamericana en el terreno de las armas nucleares era aplastante, pero que después de la experiencia de los misiles cubanos en 1962, «los soviéticos se apresuraron a alcanzarnos y consiguieron de hecho paridad nuclear con los Estados Unidos»” (Josep Fontana, **Por el bien del Imperio. Una historia del mundo desde 1945**, 2013).

De acuerdo a la cita y considerando las características del periodo de la Guerra Fría, ¿qué razón motivó a Estados Unidos a iniciar una política de distensión con la Unión Soviética?

- A) La constatación de la superioridad tecnológica soviética.
- B) La urgencia de asegurar su poder en Centroamérica.
- C) El apoyo a la reactivación de la economía norteamericana.
- D) El temor a los efectos de una guerra atómica a gran escala.
- E) La necesidad de aplacar las demandas de los movimientos pacifistas.

RESOLUCIÓN

La denominada Crisis de los misiles en Cuba, en el año 1962, hizo que las superpotencias tomaran conciencia del gran peligro que implicaba la posesión y difusión del arsenal nuclear. Tanto EE.UU. como la URSS por diversos motivos intentaron reducir la tensión pues eso favorecería sus objetivos en un largo plazo. En este sentido, si hacia 1963 existían 500 misiles estadounidenses por cada 100 soviéticos, en 1971 la Unión Soviética había recuperado terreno y se había establecido la paridad nuclear. Este temor al peligro que significaban las armas atómicas hizo que tres potencias, Estados Unidos, la Unión Soviética y el Reino Unido firmaron el Tratado de no proliferación de armas atómicas, pero no lo adscribieron las otras dos potencias nucleares, Francia y China.

Sin embargo esto conduciría a la firma del acuerdo Salt 1, que constituía un equilibrio para las partes, pues establecía diversas limitaciones para armas estratégicas. La opción D) es la clave.

FICHA DE REFERENCIA CURRICULAR

Eje Temático: EL MUNDO EN PERSPECTIVA HISTÓRICA

Nivel: I Medio

Objetivo Fundamental: Caracterizar la Guerra Fría como un período en el que se enfrentan, en distintas esferas y escenarios, dos grandes bloques de poder y en el que se producen profundas transformaciones económicas, sociales, políticas y culturales.

Contenido Mínimo Obligatorio: Identificación de nuevos actores en el escenario mundial en las dinámicas de la Guerra Fría: procesos de descolonización, desarrollo de movimientos revolucionarios en América Latina, periodos de distensión, las guerras en el Medio Oriente y la crisis del petróleo.

Habilidad: Comprensión

Clave: D

PREGUNTA 77

“La dominación del colonialismo en estos dos continentes todavía no ha terminado y los nuevos colonizadores intentan sustituir a sus antecesores. No pocos pueblos afroasiáticos siguen llevando una vida de esclavos colonialistas, sufriendo la discriminación racial y viendo cómo sus derechos humanos son atropellados [...] Los pueblos afroasiáticos han sido víctimas de agresiones y guerras durante mucho tiempo. Muchos de ellos fueron obligados por los colonizadores a ser carne de cañón en las guerras de agresión por lo que no pueden sino odiarlas. Son conscientes de que la amenaza de nuevas guerras no sólo perjudica su independencia y desarrollo sino que también refuerza su subyugación al colonialismo. Por esta razón, los pueblos afroasiáticos comprendemos profundamente el valor de la paz mundial y de la independencia nacional”. (**Discurso de Zhou Enlai, en la Conferencia de Bandung, 1955**).

La cita anterior corresponde a un discurso emitido en la Conferencia de Bandung de 1955, instancia que dio origen al Movimiento de Países No Alineados. De acuerdo al análisis de la cita y del contexto político de la época, ¿cuál(es) de las siguientes afirmaciones corresponde(n) a objetivos de dicho movimiento?

- I) Garantizar la autonomía económica y política de los países africanos y asiáticos ocupados por las potencias extranjeras.
- II) Establecer relaciones internacionales basadas en la igualdad de derechos entre los países.
- III) Conformar una alianza militar para la liberación de las colonias.

- A) Solo I
- B) Solo II
- C) Solo I y II
- D) Solo I y III
- E) Solo II y III

RESOLUCIÓN

Alrededor de 30 países africanos y asiáticos, que en su mayoría acababa de obtener su independencia efectuaron la Conferencia de Bandung, Indonesia en 1955, con la finalidad de establecer vínculos de cooperación política, económica y cultural, y para ejercer oposición al colonialismo de las antiguas potencias imperiales y al neocolonialismo de las superpotencias. En esta reunión internacional se establecieron 12 principios que se constituyeron en la base en que se asentó el Movimiento de Países No Alineados en 1961.

Entre los planteamientos iniciales estuvieron: 1) Respeto a la soberanía y la integridad territorial de todas las naciones. 5) Respeto al derecho de toda nación a defenderse por sí sola o en colaboración con otros Estados, en conformidad con la Carta de la ONU. 6) Abstención de participar en acuerdos de defensa colectiva

con vistas a favorecer los intereses particulares de una las grandes potencias. 7) Abstención de actos o de amenaza de agresión y del uso de la fuerza en los cotejos de la integridad territorial o de independencia política de cualquier país. Por lo tanto, la afirmación I) es correcta.

Por otra parte, en el inciso 3) declararon el: Reconocimiento de la igualdad de todas las razas y de todas las naciones, grandes y pequeñas. Por ende la afirmación II) es verdadera. De acuerdo a lo anterior la clave es la opción C).

FICHA DE REFERENCIA CURRICULAR

Eje Temático: EL MUNDO EN PERSPECTIVA HISTÓRICA

Nivel: I Medio

Objetivo Fundamental: Caracterizar la Guerra Fría como un período en el que se enfrentan, en distintas esferas y escenarios, dos grandes bloques de poder y en el que se producen profundas transformaciones económicas, sociales, políticas y culturales.

Contenido Mínimo Obligatorio: Identificación de nuevos actores en el escenario mundial en las dinámicas de la Guerra Fría: procesos de descolonización, desarrollo de movimientos revolucionarios en América Latina, periodos de distensión, las guerras en el Medio Oriente y la crisis del petróleo.

Habilidad: Aplicación

Clave: C

PREGUNTA 78

Una de las transformaciones ocurridas en la segunda mitad del siglo XX, fue la mayor presencia de las mujeres en diferentes ámbitos de la sociedad tales como el cultural, político y laboral. Para el caso de la sociedad chilena, ¿cuál fue el principal objetivo de las mujeres?

- A) Alcanzar la igualdad de oportunidades con los hombres.
- B) Abandonar el rol del trabajo doméstico.
- C) Colaborar ante las crisis financieras.
- D) Aumentar los ingresos económicos del país.
- E) Reemplazar al hombre en sus funciones profesionales.

RESOLUCIÓN

El movimiento de las mujeres por alcanzar igualdad de derechos civiles y políticos en el mundo occidental, tiene sus orígenes en la primera mitad del siglo XX. Y en el caso de Chile se da en paralelo con lo acaecido en otras sociedades. Primero se obtuvo el derecho a voto en las elecciones municipales en la década de 1930, y posteriormente en 1949 el derecho a voto para poder elegir parlamentarios y presidente de la República. Participando por primera vez en las elecciones de 1952. Así al iniciarse la segunda mitad del siglo XX empiezan a surgir las primeras mujeres en cargos de representación popular a través de elecciones, por ejemplo, Inés Enríquez fue diputada a partir de 1951. Y María de la Cruz, fundadora del Partido Femenino, fue electa senadora de la República en 1953. Esta líder feminista fundó un partido para luchar por los derechos civiles y políticos de las mujeres. Por ende la opción A) es la clave.

FICHA DE REFERENCIA CURRICULAR

Eje Temático: EL MUNDO EN PERSPECTIVA HISTÓRICA

Nivel: I Medio

Objetivo Fundamental: Interpretar información de diversas fuentes para el análisis de procesos geográficos, demográficos, económicos y sociales.

Contenido Mínimo Obligatorio: Caracterización de las principales transformaciones sociales en el mundo de la posguerra: prosperidad económica y Estado de Bienestar; expansión de los medios de comunicación de masas; transformación del rol social de las mujeres y de los jóvenes; emergencia de minorías que demandan por sus derechos.

Habilidad: Análisis, Síntesis y Evaluación

Clave: A

PREGUNTA 79

“Tan solo en el siglo XX, alrededor de 110 millones de seres humanos en el mundo murieron en conflictos armados de diversa índole. Se estima que, de 1990 a la fecha, 90% de las víctimas mortales de esos conflictos fueron civiles, y de ellos, 80% eran mujeres y niños. Impactantes como son, estas cifras no incluyen a víctimas no mortales que hoy sufren discapacidad, mutilaciones, enfermedades y otras secuelas. [...] Tampoco dicen nada de los profundos impactos psico-sociales y ambientales, así como de las pérdidas materiales inconmensurables, directamente relacionadas con estos conflictos. Así, además de segar vidas humanas, los conflictos erosionan el respeto a los derechos humanos, retardan el progreso, generan desintegración social y son, en definitiva, el mayor azote de la humanidad”. (Marcela Rodríguez, **La construcción de la paz centroamericana en el siglo XXI**, 2009).

En el texto anterior la autora realiza una evaluación de los conflictos bélicos mundiales en el siglo XX. Del análisis de dicho texto, ¿qué aspecto(s) de estos conflictos destaca?

- I) Los esfuerzos por erradicarlos y construir un mundo de paz fueron insuficientes.
 - II) La solución a ellos dependía únicamente de la acción de los organismos internacionales.
 - III) Los costos materiales fueron superados por el impacto causado a la humanidad.
-
- A) Solo I
 - B) Solo I y II
 - C) Solo I y III
 - D) Solo II y III
 - E) I, II y III

RESOLUCIÓN

En 1945 se fundó la Organización de las Naciones Unidas (ONU), la cual en la Carta fundacional declara en su Artículo I, inciso 1) que entre sus propósitos está: “Mantener la paz y la seguridad internacionales, y con tal fin: tomar medidas colectivas eficaces para prevenir y eliminar amenazas a la paz, y para suprimir actos de agresión u otros quebrantamientos de la paz; y lograr por medios pacíficos, y de conformidad con los principios de la justicia y del derecho internacional, el ajuste o arreglo de controversias o situaciones internacionales susceptibles de conducir a quebrantamientos de la paz”. Dicha institución tenía y tiene una intención pro paz, al decir que los pueblos de las Naciones Unidas estaban resueltos a “preservar a las generaciones venideras del flagelo de la guerra que dos veces durante nuestra vida ha infligido a la Humanidad sufrimientos indecibles”. Esto en referencia a las dos guerras

mundiales. Luego en la segunda mitad del siglo XX se produjeron múltiples conflictos y la organización que debía velar por la paz mundial, no fue capaz de erradicar los conflictos. La afirmación I), es correcta.

Por otra parte las guerras han sido un verdadero azote, produciendo daños inmensos en los aspectos materiales. Sin embargo, el drama humano producido al afectar a millones de personas de variadas maneras, que han tenido que afrontar los horrores causados por dichos conflictos supera enormemente al aspecto material. La afirmación III) es verdadera. Por tanto la opción C) es la clave.

FICHA DE REFERENCIA CURRICULAR

Eje Temático: EL MUNDO EN PERSPECTIVA HISTÓRICA

Nivel: I Medio

Objetivo Fundamental: Comprender que en el siglo XX la conciencia de la humanidad se ve impactada por el trauma de las Guerras Mundiales, los genocidios y los totalitarismos; y valorar verificar/identificar los esfuerzos de la humanidad por construir, a lo largo del siglo XX, un mundo de paz, igualdad y bienestar social.

Contenido Mínimo Obligatorio: Balance del siglo, considerando los esfuerzos de la humanidad por construir un mundo de paz, igualdad y bienestar social.

Habilidad: Comprensión

Clave: C

PREGUNTA 80

A principios de la década de 1990 se produjo una crisis del sistema socialista mundial y la desarticulación de la Unión Soviética como Estado. ¿Cuál de los siguientes planteamientos constituye una explicación a este proceso?

- A) La implementación de un plan concebido por Europa para desestabilizar dicho sistema.
- B) El rechazo de los gobiernos socialistas de América Latina para adherir al bloque soviético.
- C) La falta de respuesta a las demandas económicas y políticas de sus ciudadanos.
- D) El debilitamiento de los países socialistas por la liberalización de la economía china.
- E) El aislamiento político y militar de los Estados socialistas en relación con el bloque occidental.

RESOLUCIÓN

El Estado soviético surgió luego de realizarse la Revolución Rusa en los inicios del siglo XX. Producto de dicha revolución se instaló un régimen socialista que tuvo características totalitarias. Según el académico británico Archie Brown, especializado en temas soviéticos, la sorprendentemente rápida caída de este Estado tuvo varias causales, entre ellas se encuentran el excesivo autoritarismo y centralización; producto de ello 290 millones de soviéticos se encontraban oprimidos y ajenos a decisiones que impactaban fuertemente en su existencia. También existía una excesiva burocracia que lo convirtió en un Estado muy ineficiente. Asimismo considera que se implementó una economía fallida, en la cual el Estado concentraba todo, y la gente tenía que recurrir al mercado negro. Gorbachov concedió a través de la Perestroika y la Glasnot, diversas reformas de apertura, abriendo la economía, reconociendo el derecho a huelga, y otorgó más libertades a los ciudadanos soviéticos, liberó a los presos políticos, dio paso a la prensa pluralista, dio curso a las elecciones pluripartidistas. La opción correcta es la C).

FICHA DE REFERENCIA CURRICULAR

Eje Temático: EL MUNDO EN PERSPECTIVA HISTÓRICA

Nivel: I Medio

Objetivo Fundamental: Caracterizar la Guerra Fría como un período en el que se enfrentan, en distintas esferas y escenarios, dos grandes bloques de poder y en el que se producen profundas transformaciones económicas, sociales, políticas y culturales.

Contenido Mínimo Obligatorio: Descripción de los principales procesos económicos y políticos de fines de siglo: crisis del Estado de Bienestar e implementación de políticas neoliberales; terrorismo de Estado y violación de los DDHH en América Latina y en otras regiones; caída de los regímenes comunistas en la URSS y Europa del Este; fin de la Guerra Fría y hegemonía de Estados Unidos.

Habilidad: Comprensión

Clave: C

