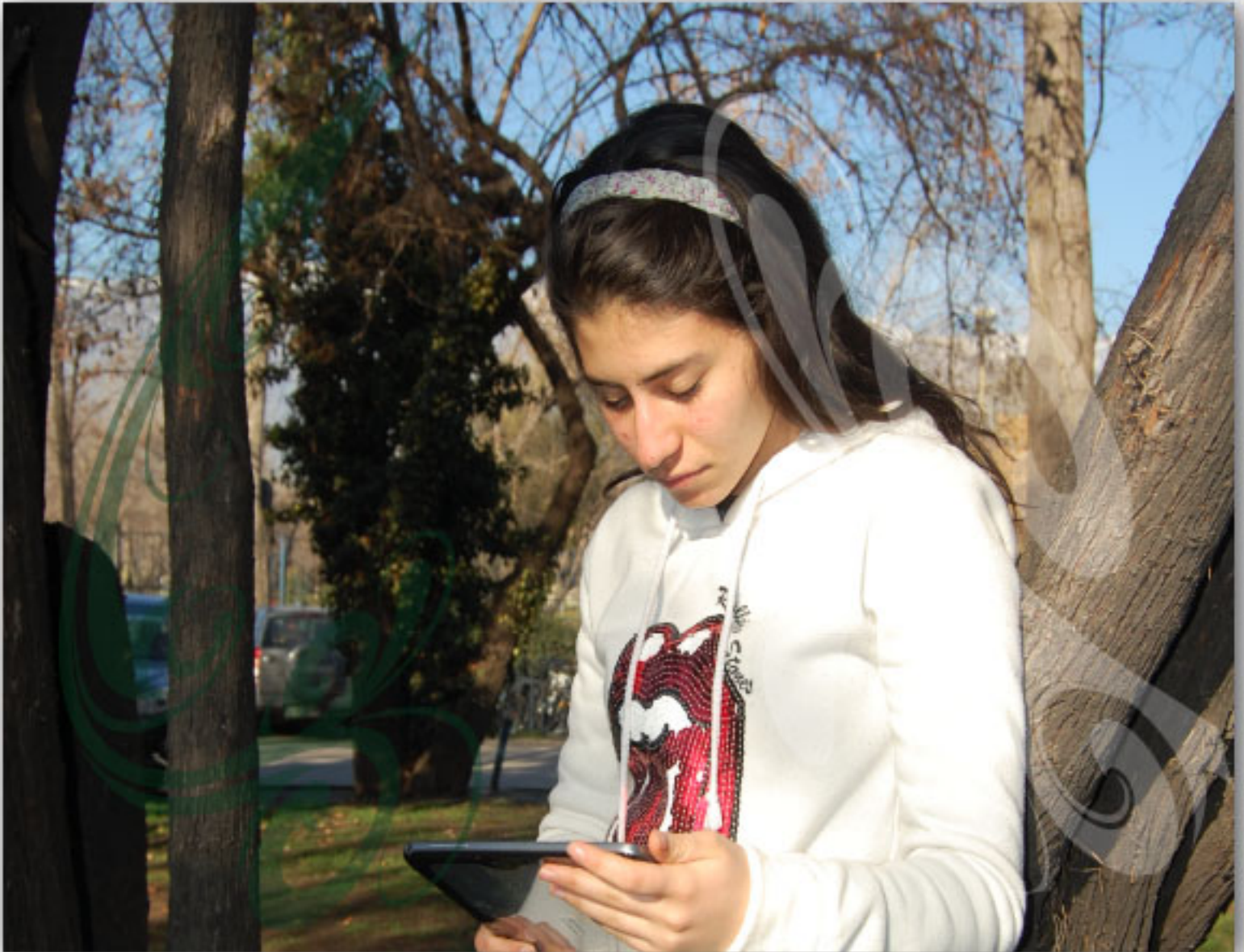


Serie | N° 7
DEMREI

PSU



RESOLUCIÓN DEL MODELO DE PRUEBA DE HISTORIA, GEOGRAFÍA Y CIENCIAS SOCIALES

INSTRUCCIONES

La Universidad de Chile entrega a la comunidad educacional un modelo de prueba con ejemplos de preguntas similares a las que se utilizarán en diciembre de 2014, en el proceso de selección a la Educación Superior 2015. Este modelo consta de 80 preguntas, de acuerdo a la estructura actual de la Prueba, donde 75 preguntas son consideradas para el cálculo de puntaje y 5 son para experimentación, por lo que no se consideran en el puntaje final de la prueba.

El objetivo de esta publicación es poner a disposición de los estudiantes, profesores, orientadores y público en general, este modelo para que contribuya al conocimiento de este instrumento de medición educacional.

Las preguntas aquí publicadas han sido probadas, por lo que se conocen sus resultados. Además, están referidas al currículum de la Enseñanza Media (Ajuste Curricular, 2009) para el sector de Historia, Geografía y Ciencias Sociales, de ahí que constituyan un material idóneo para los postulantes.

En esta publicación se presenta un análisis cualitativo de cada una de las preguntas de este modelo. Cada ítem se explica en función de los procesos cognitivos que debe aplicar el postulante para resolver de manera adecuada el problema planteado, explicitando la forma o formas de responderlo y en algunos casos, indicando los errores más comunes que los estudiantes cometen.

Además, se indicará en cada ítem el Eje Temático, el nivel de Enseñanza Media en que se imparte el contenido, el Contenido Mínimo Obligatorio, la habilidad cognitiva asociada y la clave.

En consecuencia, se espera que este análisis sirva de retroalimentación al trabajo de profesores y estudiantes.

Este modelo ha sido elaborado por el Comité de Historia y Ciencias Sociales del Departamento de Evaluación, Medición y Registro Educacional (DEMRE) de la Universidad de Chile.

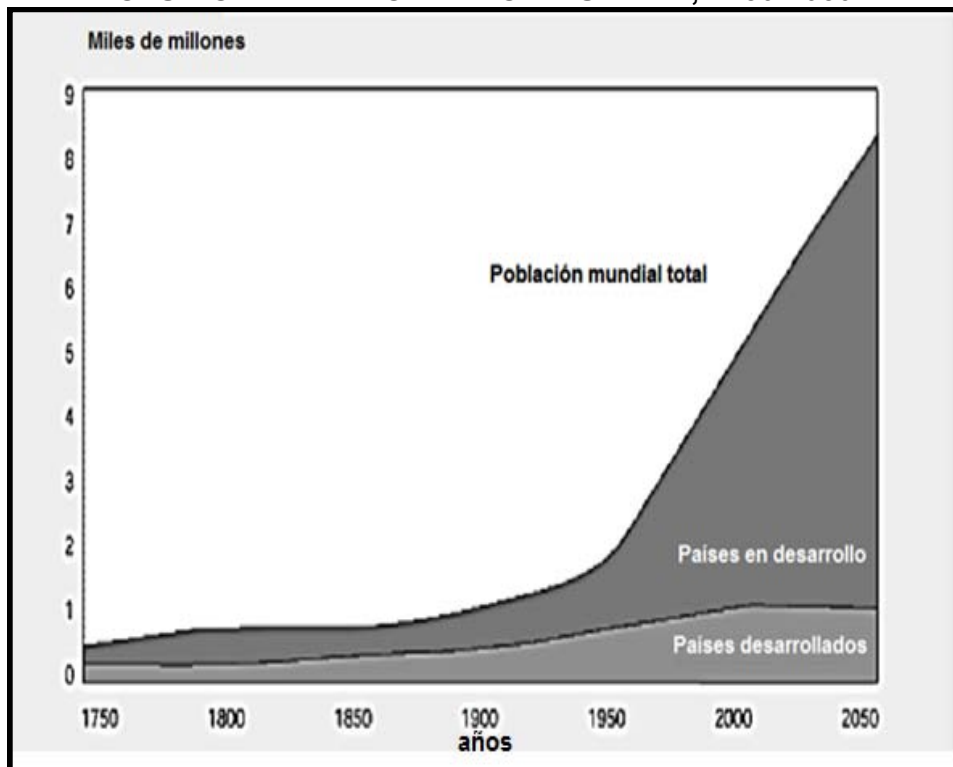
Santiago, agosto 2014

<p>Registro de Propiedad Intelectual N° 244216 – 2014. Universidad de Chile. Derechos reservados ©. Prohibida su reproducción total o parcial.</p>
--

ESPACIO GEOGRÁFICO

PREGUNTA 1

EVOLUCIÓN DE LA POBLACIÓN MUNDIAL, 1750-2050



(Revista digital **GLOOBAL hoy**, N° 9, Madrid, 2007)

El gráfico presenta la evolución de la población mundial desde mediados del siglo XVIII, proyectándola hasta mediados del siglo XXI. En él se observa un incremento explosivo de la población en los países en desarrollo a partir de 1950. Respecto a los desafíos que este proceso plantea a los organismos internacionales y a los Estados, en el ámbito de las políticas sociales se cuenta(n)

- I) aumentar el gasto social para satisfacer necesidades básicas como salud, vivienda y educación.
 - II) incrementar las medidas orientadas a enfrentar la pobreza.
 - III) mejorar la distribución de alimentos en los países más pobres.
- A) Solo I
 - B) Solo II
 - C) Solo I y II
 - D) Solo II y III
 - E) I, II y III

{FICHA DE REFERENCIA CURRICULAR}

Eje Temático: Espacio Geográfico.

Nivel: I Medio.

Objetivo Fundamental: Comprender que las transformaciones demográficas contemporáneas plantean desafíos económico-sociales, culturales, políticos y éticos.

Contenido Mínimo Obligatorio: Geografía de la población mundial. Descripción de problemas actuales vinculados a la dinámica y estructura poblacional, tales como efectos de las grandes migraciones en las sociedades de origen y destino, explosión versus transición demográfica en países en vías de desarrollo y en países desarrollados.

Habilidad: Análisis, Síntesis y Evaluación.

Clave: E.

COMENTARIO

Para responder este ítem es necesario interpretar el gráfico adjunto, referido a la evolución de la población mundial, en un periodo que se inicia en 1750 y que se proyecta hasta el año 2050. En él se aprecia una clara diferencia entre el proceso que muestran los países desarrollados y los que están en desarrollo, observándose que los primeros manifestaron un crecimiento poblacional hasta los inicios del siglo XXI alcanzando una estabilidad que se espera se mantenga hasta fines del periodo. En cambio, en los países en desarrollo dicho crecimiento poblacional presenta una curva ascendente muy pronunciada a partir de mediados del siglo XX, la que se espera continúe incrementándose progresivamente, ya que en dichos países ha ido disminuyendo paulatinamente la tasa de mortalidad sin producirse, paralelamente, una caída significativa de la tasa de natalidad, lo que implica que la población creció y se proyecta que seguirá creciendo en forma explosiva. Ello plantea serios desafíos para los Estados involucrados como también para los organismos internacionales, puesto que para ese importante volumen de población se estima el aumento de las necesidades de salud, vivienda y educación, las que se pueden abordar incrementando el gasto social. Por lo tanto, la opción I) es correcta.

Junto con el crecimiento general de población, se registra el crecimiento de la población pobre, situación que deriva en la necesidad de implementar políticas públicas dirigidas a ese segmento, por dichos Estados. En consecuencia, la opción II) también es correcta.

Por otra parte, dada la proyección, las necesidades alimenticias de los países más pobres también se incrementarán presionando la variable distribución de alimentos en ellos. Por tanto, la opción III) también es verdadera. En síntesis, la alternativa correcta es E) I, II y III.

PREGUNTA 2

Los países del mundo actual presentan diversas situaciones asociadas con su estructura de población. En este contexto, mientras los países desarrollados se enfrentan al envejecimiento de su población, los países más pobres deben enfrentar, entre otras situaciones

- A) bajas tasas de fecundidad.
- B) altas tasas de mortalidad infantil.
- C) alta esperanza de vida femenina.
- D) bajos índices de crecimiento natural.
- E) postergación de la maternidad.

{FICHA DE REFERENCIA CURRICULAR}

Eje Temático: Espacio Geográfico.

Nivel: I Medio.

Objetivo Fundamental: Caracterizar geográficamente el proceso de urbanización, las transformaciones demográficas y la diversidad cultural del mundo actual.

Contenido Mínimo Obligatorio: Geografía de la población mundial. Comparación del volumen y distribución de la población mundial por continentes.

Habilidad: Comprensión.

Clave: B.

COMENTARIO

Este ítem aborda las diferencias en la estructura de población entre los países desarrollados y los países más pobres. Respecto de esta temática los primeros presentan, en la actualidad, bajas tasas de natalidad y altos índices de esperanza de vida, situación que implica una tendencia a la disminución de la base de su pirámide de población y al aumento sustancial del rango de población de 65 años de edad y más, especialmente el sector de población femenina.

Muy diferente es la situación de los países más pobres donde se mantiene, en general, una alta tasa de natalidad, bajos índices de esperanza de vida junto a altas tasas de mortalidad infantil, por deficiencias alimentarias, de salud pública y de vivienda. De allí que la alternativa correcta es B).

PREGUNTA 3

PAÍSES CON MAYOR POBLACIÓN 2008 Y 2050

2008		Proyección 2050	
País	Población en millones de habitantes	País	Población en millones de habitantes
1º China	1.324,7	1º India	1.755,2
2º India	1.149,3	2º China	1.437,0
3º EE.UU.	304,5	3º EE.UU.	438,2
4º Indonesia	239,9	4º Indonesia	343,1
5º Brasil	195,1	5º Pakistán	295,2
6º Pakistán	172,8	6º Nigeria	282,2
7º Nigeria	148,1	7º Brasil	259,8
8º Bangladesh	147,3	8º Bangladesh	215,1
9º Rusia	141,9	9º Rep. del Congo	189,3

(Population Reference Bureau, **CUADRO DE LA POBLACIÓN MUNDIAL**, 2008)

La tabla adjunta muestra a los países del mundo que en el año 2008 presentaban los más altos volúmenes de población, junto a una proyección realizada para el año 2050. De su análisis se desprende que se producirán variaciones en el ranking de países más poblados. Estas variaciones se relacionan con aspectos tales como

- I) la aplicación de políticas de control de natalidad que ha tenido China.
- II) el aumento de población en algunos países africanos.
- III) la permanencia del crecimiento natural positivo en la India.

- A) Solo I
- B) Solo II
- C) Solo III
- D) Solo II y III
- E) I, II y III

{FICHA DE REFERENCIA CURRICULAR}

Eje Temático: Espacio Geográfico.

Nivel: I Medio.

Objetivo Fundamental: Interpretar información de diversas fuentes para el análisis de procesos geográficos, demográficos, económicos y sociales.

Contenido Mínimo Obligatorio: Geografía de la población mundial. Comparación del volumen y distribución de la población mundial por continentes.

Habilidad: Análisis, Síntesis y Evaluación.

Clave: E.

COMENTARIO

Para responder en forma correcta este ítem se debe analizar la tabla de datos presentada, referida a un ordenamiento de países del mundo, de acuerdo a su volumen de población en el año 2008 y a una proyección de lo que se espera ocurra a mediados del siglo XXI de mantenerse las condiciones demográficas actuales.

Una de las primeras observaciones que se puede realizar es que el orden en que aparecen los países se modifica al proyectarlo en el tiempo. Dicha modificación obedecería, por una parte, a que China, el país más poblado de la actualidad, no conservaría el primer lugar, producto de la aplicación de control de natalidad que dicho Estado ha estado implementando por más de 30 años, mecanismo conocido como política del “hijo único”, que ha contribuido a frenar en parte el crecimiento de la población en ese país. En dicho contexto, las proyecciones para el año 2050, le otorgan a la India la mayor cantidad de población mundial, por su alta tasa de natalidad y por el aumento de la esperanza de vida. Es decir, la opción I) es correcta.

La proyección de incremento poblacional de Nigeria y el ingreso de la República Democrática del Congo dentro de los nueve primeros lugares indican que algunos de los países africanos que hoy presentan alto crecimiento, ascenderán en esta tabla pasando a tener una de las más elevadas poblaciones del mundo. Dichos países, aun cuando presentan altas tasas de mortalidad, también tienen índices de natalidad muy altos, por lo que la opción II) también es correcta.

Por último, India que cuenta con un alto volumen de población en la actualidad y que ocupa el segundo lugar en la escala de países con mayor población, pasaría a encabezar la lista, debido a que su crecimiento poblacional no ha sido detenido con políticas de control de natalidad. Por lo tanto, la alternativa correcta es E) I, II y III.

PREGUNTA 4

“El alto número de muertes maternas en algunas regiones del mundo refleja las inequidades en el acceso a los servicios de salud y subraya las diferencias entre países ricos y pobres. La casi totalidad (99%) de la mortalidad materna corresponde a los países en desarrollo según la Organización Mundial de la Salud”. (OMS, Nota descriptiva N° 348, mayo de 2012).

Entre las situaciones que contribuyen a explicar el problema descrito anteriormente, es correcto señalar que

- I) las mujeres de países en desarrollo, en promedio, tienen muchos más embarazos que las de los países desarrollados, por lo que enfrentan mayor riesgo de muerte relacionada con el embarazo a lo largo de la vida.
 - II) en los países de ingresos elevados, prácticamente, todas las mujeres realizan consultas prenatales, siendo atendidas durante el parto por profesionales capacitados y recibiendo atención postnatal.
 - III) en los países pobres existe un deficiente equipamiento sanitario lo que aumenta considerablemente la vulnerabilidad de las mujeres en edad fértil.
- A) Solo II
 - B) Solo III
 - C) Solo I y II
 - D) Solo II y III
 - E) I, II y III

{FICHA DE REFERENCIA CURRICULAR}

Eje Temático: Espacio Geográfico.

Nivel: I Medio.

Objetivo Fundamental: Comprender que las transformaciones demográficas contemporáneas plantean desafíos económico-sociales, culturales, políticos y éticos.

Contenido Mínimo Obligatorio: Geografía de la población mundial. Descripción del impacto del desarrollo tecnológico en la salud, la esperanza de vida al nacer y en la calidad de vida de las personas.

Habilidad: Comprensión.

Clave: E.

COMENTARIO

Responder de manera correcta este ítem implica poder realizar una relación entre la información entregada en el estímulo, en este caso la entregada por la OMS acerca del problema de la mortalidad materna en los países más pobres como un ejemplo de la inequidad que existe en el mundo respecto al acceso a los servicios de salud y algunas de sus causas. En este sentido la opción I) es correcta por cuanto en los países más pobres se

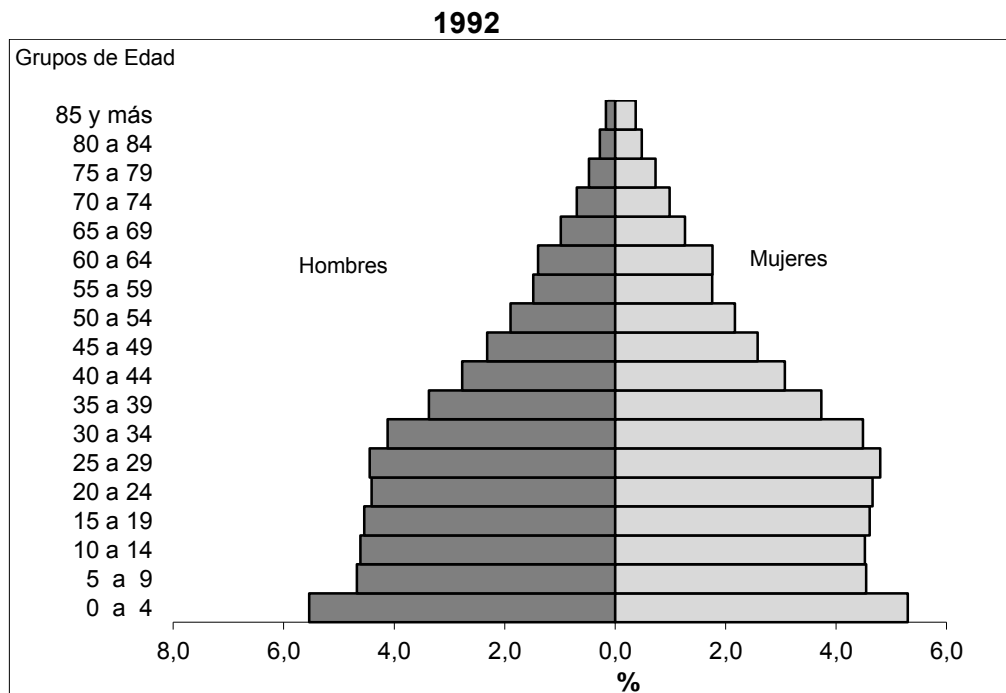
presentan realidades complejas como mayores índices de embarazos adolescentes, menor acceso a métodos anticonceptivos, falta de educación sexual de autocuidado, viéndose las mujeres enfrentadas a una mayor frecuencia de embarazos y por ello mismo están más expuestas a ocasiones de riesgo.

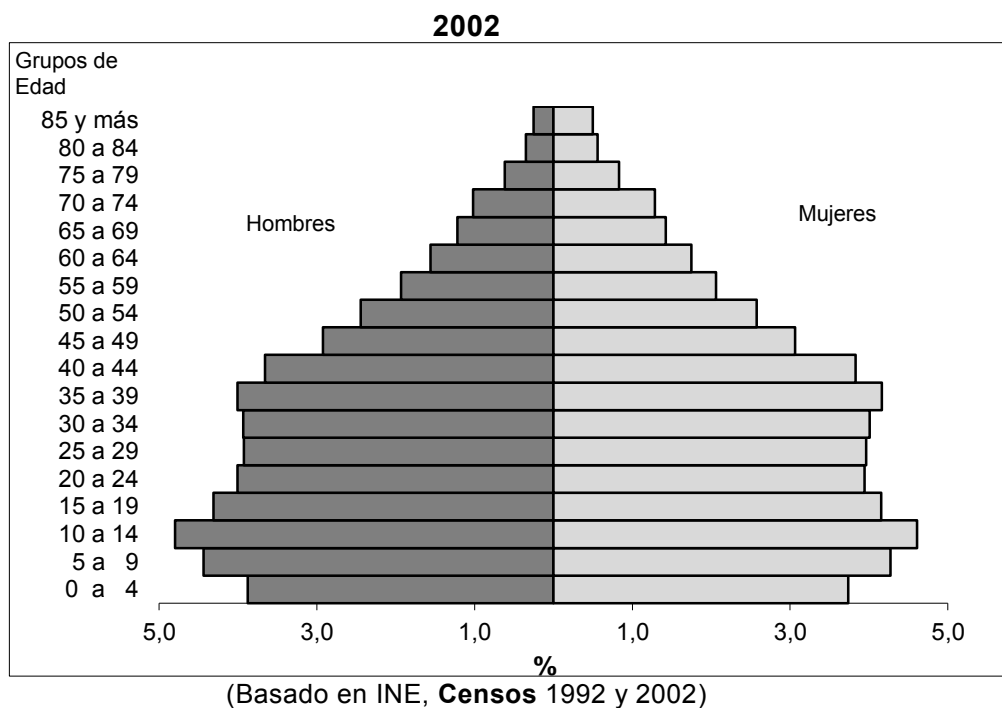
En segundo lugar, el menor acceso a los servicios de salud en el periodo del embarazo, en el parto y el postparto contribuye, en los países más pobres a que se incremente la mortalidad materna, por ello la opción II) también es correcta.

Por último, una infraestructura, implementación y servicios de salud más precarios como los que muchas veces ofrecen los países más pobres, también contribuyen al incremento de las muertes maternas. Es así como las tres opciones muestran realidades que diferencian el acceso a los servicios de salud de acuerdo al nivel de desarrollo de sus países lo que se refleja en la incidencia de las muertes maternas. Por lo tanto, la alternativa correcta es E).

PREGUNTA 5

CHILE: COMPOSICIÓN DE LA POBLACIÓN POR SEXO Y EDAD SEGÚN CENSOS 1992 Y 2002 (en porcentaje)





De acuerdo con las pirámides de población resultantes de los Censos de los años 1992 y 2002 en Chile que se muestran, es correcto afirmar que

- A) en ambas mediciones la longevidad de los hombres es igual a la de las mujeres.
- B) se registra una tendencia al envejecimiento de la población.
- C) la mortalidad de la población se está produciendo a edades más tempranas.
- D) la natalidad presentó un comportamiento uniforme en el decenio.
- E) la proporción de hombres y mujeres por rango de edad se revirtió.

{FICHA DE REFERENCIA CURRICULAR}

Eje Temático: Espacio Geográfico.

Nivel: I Medio.

Objetivo Fundamental: Interpretar información de diversas fuentes para el análisis de procesos geográficos, demográficos, económicos y sociales.

Contenido Mínimo Obligatorio: Habilidades de indagación, análisis e interpretación. Lectura e interpretación de información para analizar cambios y tendencias en procesos geográficos, demográficos, económicos y sociales.

Habilidad: Aplicación.

Clave: B.

COMENTARIO

Si se comparan las pirámides de población resultantes de los Censos realizados en Chile en los años 1992 y 2002 se observa que existen diferencias en distintos tramos de edad. Es así como en la

primera pirámide (1992), la base, es decir, el tramo de población de 0 a 4 años es el más amplio y en la segunda (2002), ese tramo es mucho más reducido, mostrando una disminución de la tasa de natalidad en la población. Asimismo, en 1992 el mayor porcentaje de población corresponde a la población infantil mientras que en el Censo siguiente el mayor porcentaje se encuentra en el tramo de edad de 10 a 14 años, indicando igualmente que proporcionalmente estarían naciendo menos niños por cada mujer en edad fértil, de lo que ocurría en el estudio anterior. Además, si se pone atención a los tramos correspondientes a adultos mayores, se puede apreciar que se incrementaron objetivamente, indicando que estos tramos tienen mayor presencia que antes, en el conjunto de la población,. Igualmente los rango de 65 años y más crecieron sustancialmente y sobre todo en la población femenina. Esta modificación de la población por rango de edad estaría reflejando un proceso de envejecimiento de la población. Entonces, la alternativa B) es la correcta.

PREGUNTA 6

En las últimas décadas, las grandes empresas de los rubros electrónico y automovilístico, entre otras, decidieron instalar plantas de producción en distintos lugares del mundo. La opción de estas empresas de fragmentar la producción obedece a decisiones que tienen como objetivo principal

- A) restringir el consumo de sus productos a diferentes regiones del mundo.
- B) favorecer económicamente a países menos industrializados.
- C) buscar mano de obra especializada que aumente la calidad de los productos.
- D) abaratar los costos de producción e incrementar sus ganancias.
- E) conocer nuevas técnicas de producción para incorporar en su industria.

{FICHA DE REFERENCIA CURRICULAR}

Eje Temático: Espacio Geográfico.

Nivel: I Medio.

Objetivo Fundamental: Caracterizar las principales dimensiones del proceso de globalización y sus consecuencias espaciales, económicas y culturales.

Contenido Mínimo Obligatorio: El mundo globalizado con sus logros y falencias. Caracterización de la creciente internacionalización de la economía, liberalización del comercio, internacionalización de los capitales y de la producción, interdependencia económica y estrategias de los Estados para posicionarse en la economía globalizada (tratados de libre comercio y conformación de bloques económicos).

Habilidad: Comprensión.

Clave: D.

COMENTARIO

Las empresas multinacionales utilizan la fragmentación y relocalización de la producción como método para optimizar sus ganancias, aprovechando las ventajas que ofrecen los distintos países para llevar adelante una parte de la producción. Es así como una industria de automóviles puede producir parte de sus vehículos en un país y su armado puede realizarse en otro. Este mismo tipo de operación se realiza en las industrias del rubro electrónico y de vestuario. En general, las empresas instalan sus plantas de producción en aquellos lugares donde la mano de obra es más barata. De allí que como ejemplo, existen cientos de talleres de costura que funcionan en la India y en el Sudeste asiático y cuya producción corresponde a importantes marcas, las que pueden ser europeas o norteamericanas. El sistema mencionado aprovecha las ventajas que ofrecen otros países para abaratar costos sin disminuir las ganancias. Debido a ello existen empresas que analizan en qué país la mano de obra es más barata, dónde se pagan menores impuestos o en qué lugar las restricciones medioambientales son menores, para instalar allí sus establecimientos intermedios. Por tanto, la alternativa correcta es la D).

PREGUNTA 7

“Cuando lo pillo por la calle le digo...
que vueeele si lo llegan a encontrar!!!
que vueeele si lo llegan a encontrar!!! [...]
lleve de lo bueno,
lleve de lo bueno,
lleve de lo bueno caballero de lo bueno”.

(Juana Fe, **Callejero**)

El texto anterior corresponde a extractos de una canción de un grupo musical chileno que describe a los vendedores ambulantes, un tipo de comerciante de presencia frecuente en las ciudades latinoamericanas que se caracteriza, entre otros aspectos, por

- A) tener un ingreso mensual fijo.
- B) el carácter informal de su ocupación.
- C) la regularidad espacial de su distribución.
- D) su localización concentrada en la periferia.
- E) ser altamente calificado.

{FICHA DE REFERENCIA CURRICULAR}

Eje Temático: Espacio Geográfico.

Nivel: I Medio.

Objetivo Fundamental: Caracterizar geográficamente el proceso de urbanización, las transformaciones demográficas y la diversidad cultural del mundo actual.

Contenido Mínimo Obligatorio: Los procesos de urbanización en el siglo XX. Descripción de las ventajas relacionadas a la vida en la ciudades, tales como acceso a la cultura, funciones administrativas y servicios especializados; y de los problemas asociados a las

grandes ciudades, tales como el aumento de los tiempos de desplazamiento, la generación de residuos sólidos y líquidos, la contaminación atmosférica, acústica e hídrica y la segregación socio espacial.

Habilidad: Aplicación.

Clave: B.

COMENTARIO

El ítem anterior utiliza como estímulo un fragmento de la canción *Callejero* del grupo musical chileno Juana Fe que se encuentra en su álbum del año 2007. La canción alude a los vendedores ambulantes, los que tienen importante presencia en las ciudades latinoamericanas, tema que se ha utilizado para inquirir sobre las características de este tipo de trabajo.

El vendedor ambulante, al cual está referido el ítem, corresponde al trabajador informal, es decir, aquél que no está contratado legalmente, en general es independiente y desarrolla actividades sin las licencias respectivas y sin pagar impuestos. En general, este tipo de trabajador se sitúa en lugares de alta presencia de transeúntes, por lo que ocupan calles céntricas, pudiendo cambiar de ubicación y de rubro cuantas veces sea necesario. Habitualmente son personas con baja calificación laboral y con ingresos muy variables. Entonces, la alternativa correcta es B).

PREGUNTA 8



(Chinatown (Barrio chino). Nueva York, EE.UU.)

La imagen anterior da cuenta de un fenómeno sociocultural que se presenta en ciudades como Nueva York, las que poseen un gran volumen de población migrante proveniente de diversos países. Estas poblaciones, en algunos casos forman “guetos urbanos” en donde se relacionan y asocian principalmente con personas de su mismo origen. En este contexto, es correcto señalar que una característica de estas áreas es

- A) la mantención de códigos de su cultura de origen.
- B) la utilización de un marco legal propio al interior de este espacio.
- C) la prohibición del ingreso a personas que sean de culturas diferentes.
- D) el alto volumen de mano de obra concentrado en actividades primarias.
- E) el alto nivel de riqueza que presentan.

{FICHA DE REFERENCIA CURRICULAR}

Eje Temático: Espacio Geográfico.

Nivel: I Medio.

Objetivo Fundamental: Comprender que las transformaciones demográficas contemporáneas plantean desafíos económico-sociales, culturales, políticos y éticos.

Contenido Mínimo Obligatorio: Los procesos de urbanización en el siglo XX. Caracterización de la migración urbano-rural, el progresivo crecimiento de la población urbana y la expansión de las ciudades proporción entre población urbana y rural a nivel mundial, latinoamericano y nacional en los últimos cien años.

Habilidad: Análisis, Síntesis y Evaluación.

Clave: A.

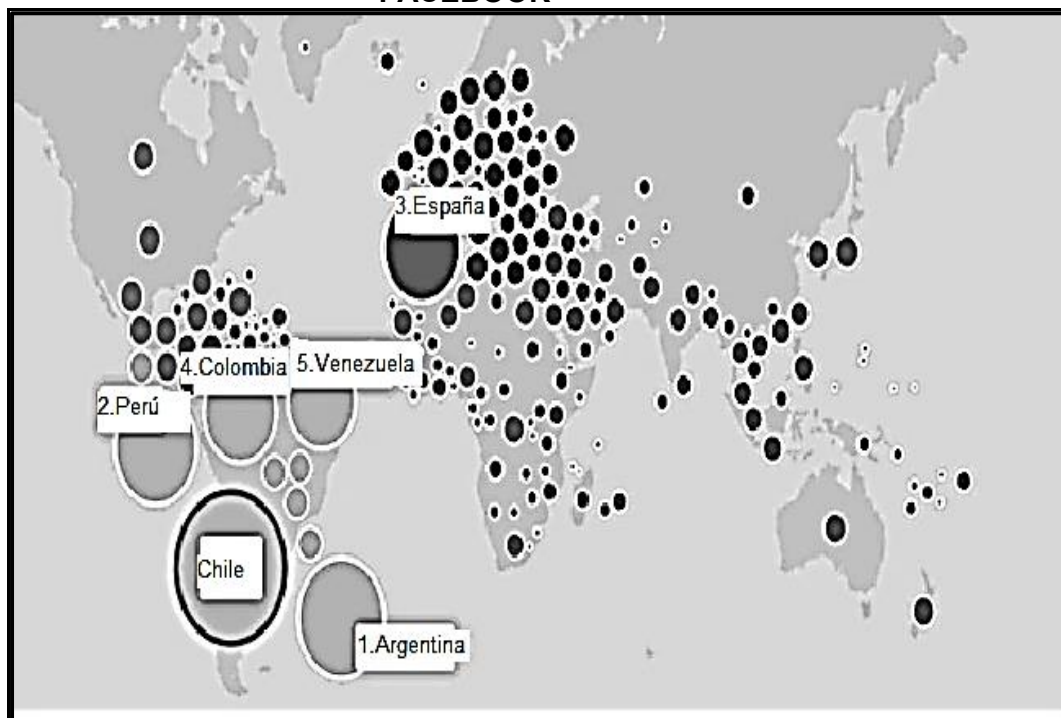
COMENTARIO

La foto que se presenta como estímulo en este ítem corresponde al barrio chino de Nueva York como ejemplo de una concentración urbana de población de inmigrantes y sus descendientes, de una misma procedencia, en este caso de origen chino. Misma situación podría ocurrir con otras concentraciones de inmigrantes como es el caso de italianos, griegos, turcos o latinos en distintas ciudades del mundo. Una característica fundamental de estos barrios, que llegan a ser verdaderos guetos urbanos, es que en su interior mantienen, en general, su forma de habitar la ciudad, relaciones familiares, tipos de viviendas, negocios, venta de alimentos característicos, idioma dominante y vestimenta, entre otros rasgos de su cultura de origen. Por tanto, la respuesta correcta es A).

Los distractores apuntan a aspectos que no corresponden como el contar con un código legal distinto al del país que habitan, la imposibilidad de los habitantes de otras culturas de la misma ciudad a ingresar al barrio; igualmente es errado afirmar que en ellos la mano de obra se concentre en actividades extractivas ya que siendo habitantes urbanos se desempeñan en mayor medida en el comercio, servicios y algunas actividades secundarias, por último, los habitantes de este tipo de espacio urbano, generalmente, no corresponden a personas de altos ingresos.

PREGUNTA 9

CHILE: MAPA INTERACTIVO DE LAS CONEXIONES DE FACEBOOK



(Mapa interactivo de facebook, 2012)

La figura muestra con qué países se relacionan más los usuarios de Facebook en Chile. A través de esferas de diferentes tamaños se representa el volumen de conexiones, que indican el número de amistades. Respecto a la lectura del mapa y a los conocimientos de la realidad mundial actual, es correcto señalar que uno de los factores que favorece la magnitud de relaciones a través de esta red social es

- A) la utilización del mismo idioma.
- B) el volumen de población del país.
- C) la existencia de buenas relaciones diplomáticas.
- D) la proporción de población joven.
- E) la homogeneidad del nivel de desarrollo.

{FICHA DE REFERENCIA CURRICULAR}

Eje Temático: Espacio Geográfico.

Nivel: I Medio.

Objetivo Fundamental: Interpretar información de diversas fuentes para el análisis de procesos geográficos, demográficos, económicos y sociales.

Contenido Mínimo Obligatorio: Habilidades de indagación, análisis e interpretación. Integración de información de diversas fuentes para indagar procesos y problemas sociales relacionados con los contenidos del nivel, considerando las relaciones de influencia entre las dimensiones geográfica, económica, social, política y cultural.

Habilidad: Aplicación.

Clave: A.

COMENTARIO

El ejercicio que muestra la imagen es entregado por la red social mencionada donde se aprecia con cuáles países los usuarios chilenos de este servicio tienen mayor contacto en la actualidad. La imagen indica que los habitantes del país tienen la mayor cantidad de contactos en el exterior con Argentina, en segundo lugar con Perú y en tercero con España, a continuación le siguen Colombia y Venezuela; y muy por debajo de éstos aparecen los contactos con los demás países del orbe.

Respecto a cuál sería una explicación de este mayor contacto observado la respuesta correcta es la A), es decir, la utilización del mismo idioma, el castellano. Los demás distractores apuntan a situaciones inválidas ya que el orden y la magnitud de los contactos no se puede asociar al volumen de población de las otras naciones, ni responde a las relaciones diplomáticas que entre estos países exista, tampoco a la proporción de población joven, pues basta apreciar que España ocupa el tercer lugar siendo un país europeo cuya población es mayormente adulta y adulta mayor, tampoco corresponde el nivel de desarrollo alcanzado, el cual es bastante desigual entre estos países.

PREGUNTA 10



(www.elinformadorsocial.com)

El Fondo Monetario Internacional (FMI) estimaba que hacia el año 2012, el Producto Interno Bruto (PIB) mundial per cápita llegaría a 10.700 dólares estadounidenses anuales y que los países con los registros de PIB per cápita más altos superarían los 40.000 dólares anuales, mientras que los más pobres no llegarían a los 1.000 de la misma moneda en igual periodo. A partir de esta información e infiriendo las implicancias económicas de lo expresado en la caricatura, es correcto sostener que

- A) los países del hemisferio Norte explotan los recursos naturales, mientras que los del Sur proveen de mano de obra calificada.
- B) la producción manufacturera se concentra en los países con PIB cercanos al promedio.
- C) los países con mayor PIB per cápita fortalecen el crecimiento de los países con menor PIB per cápita.
- D) algunos países concentran la riqueza generando procesos de distribución desigual a nivel mundial.
- E) los países con mayor PIB carecen de población pobre, mientras que los otros presentan niveles absolutos de pobreza.

{FICHA DE REFERENCIA CURRICULAR}

Eje Temático: Espacio Geográfico.

Nivel: I Medio.

Objetivo Fundamental: Caracterizar las principales dimensiones del proceso de globalización y sus consecuencias espaciales, económicas y culturales.

Contenido Mínimo Obligatorio: El mundo globalizado con sus logros y falencias. Descripción del contraste entre el elevado desarrollo de algunas naciones y regiones, y la pobreza y abandono de otras. Valoración del aporte de los organismos internacionales en regiones, que padecen conflictos bélicos, hambrunas, epidemias.

Habilidad: Análisis, síntesis y evaluación.

Clave: D.

COMENTARIO

La caricatura adjunta donde aparece un personaje que está comiéndose al mundo y arroja las migajas a otro que se ve desnutrido, se complementa con la información que aparece en el enunciado acerca del promedio del Producto Interno Bruto (PIB) per cápita a nivel mundial, comparado con el de los países más ricos y el de los más pobres, de lo cual se puede inferir que el primer hombre representa a los países más ricos y el pequeño a los países pobres. A partir del análisis de lo anterior, el ítem inquiriere sobre las implicancias económicas de la situación expuesta, la que se explica porque algunos países concentran, la mayor parte de la riqueza mundial, traduciéndose en una distribución muy desigual de ésta en el mundo (alternativa D).

Los distractores apuntan a errores en el análisis del problema planteado y de su representación, así como las implicancias que

trae aparejada la concentración mundial de la riqueza en unos pocos países.

PREGUNTA 11

El modelo centro-periferia, constituye una de las teorías orientadas a explicar el carácter desigual de las relaciones económicas internacionales. Según esta teoría, las economías de centro son aquellas que poseen un alto desarrollo industrial y hegemónico, y las periféricas se caracterizan por

- I) contar con un predominio de población ocupada en el sector secundario.
 - II) sustentarse en la exportación de materias primas.
 - III) depender fuertemente de la demanda externa.
-
- A) Solo II
 - B) Solo I y II
 - C) Solo I y III
 - D) Solo II y III
 - E) I, II y III

{FICHA DE REFERENCIA CURRICULAR}

Eje Temático: Espacio Geográfico.

Nivel: I Medio.

Objetivo Fundamental: Caracterizar las principales dimensiones del proceso de globalización y sus consecuencias espaciales, económicas y culturales.

Contenido Mínimo Obligatorio: El mundo globalizado con sus logros y falencias. Descripción del contraste entre el elevado desarrollo de algunas naciones y regiones y la pobreza y abandono de otras. Valoración del aporte de los organismos internacionales en regiones, que padecen conflictos bélicos, hambrunas, epidemias.

Habilidad: Comprensión.

Clave: D.

COMENTARIO

El modelo centro-periferia, elaborado por la CEPAL constituye una explicación de la desigualdad de las relaciones económicas internacionales la que según Gabriel Palma, autor de "Dependencia y desarrollo: una visión crítica" (1987), se resume entre otros aspectos en que la periferia permanece retrasada por su imposibilidad de generar o integrar, el progreso técnico de la misma manera que lo hace el centro; por ello, la productividad del trabajo aumenta más lentamente en la periferia y, en consecuencia, los sectores productores de materias primas para la exportación, que forman la esencia de la periferia, progresan más lentamente que los sectores productores de manufacturas, que es lo característico del centro. En la periferia, los sectores de escasa productividad, como la agricultura de subsistencia, generan un continuo excedente de mano de obra, que presiona a la baja sobre los salarios del sector moderno, lo que, además de hacer que no

crezca el mercado interno, disminuye los precios del sector de exportación. Tanto las diferencias de productividad como la baja de los precios explican la tendencia al aumento de las diferencias entre el ingreso en el centro y la periferia. Entonces, se produce una tendencia al desarrollo desigual entre los polos que forman el sistema. Por lo tanto, la opción I) es incorrecta ya que al ser economías que dependen fundamentalmente de la exportación de materias primas, su población económicamente activa se concentra en la producción de éstas, y en el sector servicios. En consecuencia, la alternativa correcta es la D) Solo II y III.

PREGUNTA 12

El proceso de globalización tiene implicancias que se evidencian en diversos ámbitos, generando beneficios y perjuicios para las diferentes regiones del mundo. En el caso de América Latina, entre los perjuicios que la globalización ha producido, se destaca

- A) la sobreexplotación de recursos no renovables que ha generado un deterioro medioambiental.
- B) el incremento de políticas arancelarias dirigidas a la protección de las economías locales.
- C) la estricta regulación estatal para el establecimiento de empresas multinacionales.
- D) la disminución de las exportaciones de materias primas e importaciones de manufacturas.
- E) el aumento de la población rural producto de las migraciones internas.

{FICHA DE REFERENCIA CURRICULAR}

Eje Temático: Espacio Geográfico.

Nivel: I Medio.

Objetivo Fundamental: Caracterizar las principales dimensiones del proceso de globalización y sus consecuencias espaciales, económicas y culturales.

Contenido Mínimo Obligatorio: El mundo globalizado con sus logros y falencias. Análisis de los efectos de la globalización en el desarrollo y en el respeto y valoración de los derechos humanos.

Habilidad: Comprensión.

Clave: A.

COMENTARIO

La inserción de las economías de América Latina en el mundo globalizado, dadas las condiciones de intercambio actuales, donde las materias primas se han devaluado frente a los productos industrializados y a la innovación tecnológica, ha traído como consecuencia una sobre explotación de estas materias primas, así como la búsqueda por rebajar los costos de la explotación de éstas a la vez de lograr un mayor volumen de producción, de modo de contribuir a solventar el gasto que estas economías deben realizar para importar aquello que no producen. Esta situación se ha traducido en ocasiones en una explotación intensiva de dichos

recursos, el agotamiento de las materias primas y la vulneración de las medidas de protección del medio ambiente. La respuesta correcta es A).

Esta relación desigual entre las economías exportadoras de materias primas en el caso de este ítem de productos no renovables como los minerales, principal rubro de exportación chilena, lleva muchas veces a la sobreexplotación de éstos dado que, entre otros aspectos, estas economías no regulan el precio de las materias primas en el mercado internacional.

PREGUNTA 13

De acuerdo al modelo económico imperante en Chile, las exportaciones juegan un rol fundamental en el crecimiento económico del país. Respecto de las exportaciones chilenas, es correcto señalar que actualmente,

- I) son mayoritariamente productos con alto valor agregado.
- II) están ligadas principalmente a la explotación de recursos naturales.
- III) la principal fuente de ingresos de divisas proviene del sector agrícola.

- A) Solo II
- B) Solo III
- C) Solo I y II
- D) Solo I y III
- E) Solo II y III

{FICHA DE REFERENCIA CURRICULAR}

Eje Temático: Espacio Geográfico.

Nivel: IV Medio.

Objetivo Fundamental: Evaluar los principales desafíos que la globalización plantea al desarrollo de Chile y sus regiones.

Contenido Mínimo Obligatorio: Desafíos de las regiones de Chile. Aplicación del concepto de ventajas comparativas al análisis de la especialización económica de las regiones de Chile y de su inserción en el mercado global.

Habilidad: Comprensión.

Clave: A.

COMENTARIO

Esta pregunta se refiere al modelo económico existente en Chile donde la exportación de materias primas constituye la principal fuente de entrada de divisas. En este sentido, la economía chilena se caracteriza por la exportación de cobre, hierro, celulosa, chips de madera, vino, harina de pescado y frutas entre las más importantes por el volumen de su exportación.

Estos productos de exportación chilenos no incluyen un alto valor agregado por cuanto, parte del cobre se exporta como mineral sin mayor procesamiento. La mayor parte de la fruta es sometida a un proceso de embalaje, sin un proceso de transformación, la celulosa aun cuando implica una transformación de la madera para obtener este producto, constituye la principal materia prima para la elaboración de papel, fundamentalmente. Por tanto, se trata de una economía que no destaca por la exportación de productos industriales ni por la producción de tecnología sino que de productos que en general presentan un escaso valor agregado, es decir, la opción I) es incorrecta.

La exportación está estrechamente ligada a los recursos naturales ya sea aquellos renovables derivados de la silvicultura y fruticultura, como los no renovables como los minerales metálicos y no metálicos. La economía chilena en la actualidad se basa en este tipo de productos, por lo que la opción II) es correcta.

Por último, la economía chilena tiene como base la exportación de minerales, fundamentalmente de cobre dado el aporte en divisas que éste implica, de manera que la opción III) también es incorrecta. En consecuencia, la respuesta correcta es A) Solo II.

PREGUNTA 14

Como consecuencia de la deforestación, las malas prácticas en las actividades extractivas y ganaderas, y la sobreexplotación de los recursos hídricos, es posible observar en algunas regiones de Chile un proceso de desertificación, como es el caso de la zona semiárida. Entre las consecuencias de dicho proceso, se puede(n) mencionar

- I) el incremento en la erosión de los suelos agrícolas.
- II) la disminución de las áreas de pastoreo.
- III) el aumento de la vulnerabilidad en las comunidades campesinas.

- A) Solo I
- B) Solo II
- C) Solo I y III
- D) Solo II y III
- E) I, II y III

{FICHA DE REFERENCIA CURRICULAR}

Eje Temático: Espacio Geográfico.

Nivel: IV Medio.

Objetivo Fundamental: Caracterizar y comparar los diversos modelos económicos implementados en Chile durante el siglo XX y comprender su impacto en las transformaciones del espacio geográfico.

Contenido Mínimo Obligatorio: Desafíos de las regiones de Chile. Reconocimiento de la importancia de la planificación territorial para el desarrollo de las regiones considerando la jerarquía urbano-regional; los riesgos naturales; la protección del ambiente; y la calidad de vida de la población.

Habilidad: Comprensión.

Clave: E.

COMENTARIO

En la región semiárida de Chile, fundamentalmente en el Norte Chico, se han llevado a cabo procesos económicos que han afectado al medio ambiente como es el caso de la tala de la vegetación existente, sin la aplicación de medidas de resguardo o reposición de ésta, realizada desde el siglo XIX, junto a un sobrepastoreo fundamentalmente caprino del territorio; procesos que acarrearán un aumento de la erosión de los suelos.

Por otra parte, las actividades extractivas mineras también contribuyeron a la deforestación del territorio, incrementando su deterioro. De no contar con una debida proyección sustentable, las diversas actividades económicas pueden contribuir a la pérdida del recurso hídrico, lo que unido al aumento de la aridez climática favorecen la desertificación y disminuye las áreas de pastoreo redundando en un aumento de la vulnerabilidad de las comunidades campesinas del área, las que se ven afectadas en su producción agrícola y pecuaria. En consecuencia, la alternativa correcta es E).

PREGUNTA 15

Uno de los más graves problemas del mundo actual es el de las personas desplazadas y refugiadas. Una gran cantidad de población debe abandonar su tierra debido a guerras o conflictos civiles. En relación a este problema es correcto afirmar que

- A) es especialmente grave en las zonas más pobres de Oceanía.
- B) los grupos humanos que están en esta situación en su mayoría se concentran en África y Asia.
- C) una de las zonas de mayor acogida de refugiados es Centroamérica.
- D) las actuales políticas migratorias de Chile impiden el ingreso de refugiados.
- E) los efectos del desarraigo se generan por la inexistencia de organismos internacionales que se ocupen del tema.

{FICHA DE REFERENCIA CURRICULAR}

Eje Temático: Espacio Geográfico.

Nivel: I Medio.

Objetivo Fundamental: Indagar problemas históricos y contemporáneos considerando las relaciones de influencia entre las dimensiones geográfica, económica, social y cultural.

Contenido Mínimo Obligatorio: El mundo globalizado con sus logros y falencias Descripción del contraste entre el elevado desarrollo de algunas naciones y regiones y la pobreza y abandono de otras. Valoración del aporte de los organismos internacionales en regiones que padecen conflictos bélicos, hambrunas, epidemias.

Habilidad: Comprensión.

Clave: B.

COMENTARIO

En el mundo actual se presenta una compleja situación humana expresada en los miles de personas que se refugian abandonando su lugar de origen. Estas personas, generalmente grupos familiares, deben huir con escasas pertenencias y muchas veces a pie, recorriendo largos trayectos, a causa de conflictos armados, persecución étnica, así como hambrunas producto de procesos reiterados de malas cosechas, erosión o bien, definitivamente de la desertificación de sus tierras. Habitualmente estos grupos humanos son acogidos en campamentos que las organizaciones de ayuda internacional implementan y que buscan satisfacer las necesidades básicas para sortear la situación en forma transitoria. Sin embargo, muchas veces se trasforman en una residencia definitiva para los desplazados, por cuanto la situación que gatilló la emigración desde su tierra natal, se prolonga sin experimentar mejoría. Son característicos estos fenómenos en Asia —como los existentes en Bangladesh y Sri Lanka que se han creado con refugiados de la etnia tamil, así como nepalíes, malayos y tailandeses— y en África como el de Dadaab en Kenia, los refugiados de Sierra Leona que se encuentran en Guinea y el de ruandeses que huyeron del genocidio y que actualmente están refugiados en la República Democrática del Congo. Entonces, la alternativa B) es la correcta.

Los distractores corresponden a errores que implican una falta de comprensión del fenómeno planteado.

DEMOCRACIA Y DESARROLLO

PREGUNTA 16



(Moral Low Ground, 26 de marzo 2013)

Chile comparte con otros países los problemas económicos derivados de la evolución de los modelos económicos capitalistas y de la globalización. En este sentido la imagen adjunta ilustra uno de esos problemas, el cual es

- A) la dificultad para acceder a los bienes debido a la inflación.
- B) la ausencia de programas de seguridad social para la población.
- C) la depresión económica como una amenaza a la economía.
- D) la desigualdad existente en la distribución del ingreso.
- E) la inequidad en el acceso a los puestos de trabajo.

{FICHA DE REFERENCIA CURRICULAR}

Eje Temático: Democracia y Desarrollo

Nivel: IV Medio.

Objetivo Fundamental: Indagar problemas de la sociedad contemporánea, considerando las escalas global, nacional, regional y local y la diversidad de visiones sobre éstos.

Contenido Mínimo Obligatorio: Responsabilidades ciudadanas. Reflexión crítica sobre problemas y desafíos de la sociedad chilena, tales como la desigualdad y la superación de la pobreza, el reconocimiento de los derechos de las minorías, la violencia social e intrafamiliar, y el desarrollo sustentable.

Habilidad: Aplicación.

Clave: D.

COMENTARIO

La caricatura adjunta se utiliza en este ítem para ilustrar una de las consecuencias negativas del funcionamiento de la economía chilena en la actualidad. En este caso se trata de la desigualdad en la distribución del ingreso, situación que ha sido abordada en diferentes estudios tales como los realizados por la OCDE en cuyos informes Chile aparece dentro de los países que integran dicha organización, como uno de los que presentan mayor desigualdad en dicho indicador, no obstante los esfuerzos realizados para disminuir esta brecha, por ello este problema representa uno de los desafíos de la sociedad chilena. Por tanto la respuesta correcta es D).

PREGUNTA 17

“Son contrarios a los principios de las leyes laborales los actos de discriminación [...]. Los actos de discriminación son las distinciones, exclusiones o preferencias basadas en motivos de raza, color, sexo, edad, estado civil, sindicación, religión, opinión política, nacionalidad, ascendencia nacional u origen social”. (Código del Trabajo, Artículo 2).

De acuerdo al análisis del texto citado, es correcto afirmar que en la actualidad, la legislación laboral en Chile

- A) exige la paridad de género en los trabajos.
- B) consagra la igualdad de oportunidades.
- C) establece la firma de un contrato para realizar actividades económicas.
- D) obliga a cumplir con la escolaridad completa para trabajar.
- E) genera grandes diferencias sociales.

{FICHA DE REFERENCIA CURRICULAR}

Eje Temático: Democracia y Desarrollo.

Nivel: IV Medio.

Objetivo Fundamental: Reconocer los mecanismos legales e instituciones que resguardan los derechos laborales en Chile.

Contenido Mínimo Obligatorio: El mercado del trabajo y la legislación laboral. Descripción de los principales rasgos del derecho laboral en Chile e identificación de mecanismos legales para la defensa de los derechos laborales.

Habilidad: Análisis, Síntesis y Evaluación.

Clave: B.

COMENTARIO

La igualdad de oportunidades es un planteamiento que considera que un sistema es socialmente justo cuando todos los individuos tienen la posibilidad potencial de acceder al bienestar social, además poseen equivalentes derechos políticos y civiles. La igualdad de oportunidades existe cuando cada individuo tiene la misma posibilidad de acceso a determinado bien económico o social que cualquier otro individuo.

En el Código del Trabajo se recogen planteamientos internacionales y nacionales referidos al tema. El punto de arranque de la noción de igualdad está en la Revolución francesa (1789), cuando la asamblea aprobó el Artículo primero de la Declaración de los Derechos del Hombre y del Ciudadano: “Los hombres nacen y permanecen libres e iguales en derechos”. Posteriormente, la Declaración Universal de los Derechos Humanos, efectuada por la ONU en 1948, en su artículo 7, expresa « [...] Todos tienen derecho a igual protección contra toda discriminación [...]». Por su parte, la Carta Fundamental de la República de Chile establece que las personas tienen igualdad de derechos, y que cada individuo puede participar con igualdad de oportunidades, así como también indica en su artículo 19, inciso 16°, en relación al trabajo « [...] Se prohíbe cualquiera discriminación que no se base en la capacidad o idoneidad personal [...]». Por tanto, el Código del Trabajo, en concordancia con la Constitución Política, al expresar el rechazo a la discriminación, recoge antecedentes vinculados a la igualdad de oportunidades. En relación al texto citado, la legislación laboral en Chile consagra la igualdad de oportunidades. Por tanto, la alternativa correcta es B).

PREGUNTA 18

“El fin de la época del trabajo rutinario y repetitivo fordista marcó un cambio respecto a lo que fue el tradicional esquema normativo sobre el trabajo asalariado, que se presentaba como estable y de duración indefinida. Se produce una reducción de derechos de los trabajadores, tales como mínimos salariales, estabilidad en el trabajo y límites a la duración de la jornada de trabajo, en el entendido que es necesario reducir costos laborales para incentivar la utilización empresarial de mano de obra.” (Diego López F. **Mitos, alcances y perspectivas...**, 2002).

La imagen y el texto anterior, hacen referencia a una práctica presente en el mercado laboral chileno, y caracterizada por

- A) la disminución del valor pagado por hora.
- B) el aumento del comercio informal.
- C) la flexibilización del mercado de trabajo.
- D) la disminución de la mano de obra extranjera.
- E) la mayor especialización laboral.

{FICHA DE REFERENCIA CURRICULAR}

Eje Temático: Democracia y Desarrollo.

Nivel: IV Medio.

Objetivo Fundamental: Caracterizar las principales tendencias globales que afectan al mundo laboral relacionándolas con la situación del empleo en Chile.

Contenido Mínimo Obligatorio: El mercado del trabajo y la legislación laboral. Caracterización del mercado del trabajo en Chile distinción entre trabajos remunerados y no remunerados, y entre trabajos dependientes e independientes; la población

económicamente activa y los factores que inciden en el desempleo; distribución de la fuerza de trabajo según tipos de empresas y ramas productivas.

Habilidad: Análisis, Síntesis y Evaluación.

Clave: C.

COMENTARIO

Para responder este ítem respecto del mercado laboral chileno, se debe tener en cuenta que en las últimas décadas ha existido una tendencia a aplicar normativas de flexibilización de tipo productivo, consideraciones de rentabilidad y ajuste. También se ha observado un uso más extensivo de diferentes tipos de contratación en sectores terciarios de la economía, tales como servicios sociales, transporte y establecimientos financieros. Entre los factores que contribuyen a explicar la flexibilidad del mercado del trabajo se destacan las necesidades de adaptación organizativa del trabajo, motivaciones productivas (innovaciones tecnológicas o transformaciones del proceso productivo), motivaciones de rentabilidad y competitividad, entre otros.

En su Informe de octubre de 2013, la Organización para la Cooperación y el Desarrollo Económicos (OCDE), planteó que Chile debiera mejorar las posibilidades de negociar acuerdos laborales más flexibles, en lo que respecta a la jornada de trabajo. En relación a la flexibilidad laboral el Informe, reconoce que ante la rigidez del horario imperante en el ámbito del trabajo, se presentó en el Congreso Nacional un proyecto de ley que permita a los jóvenes que tengan entre 18 y 25 años de edad, trabajar y estudiar. Es decir, que puedan tener horarios flexibles de trabajo. Al analizar el texto adjunto, se infiere que la alternativa correcta es C).

PREGUNTA 19



(Lucía Valencia y otros, **Economía**, Educación Media).

Al relacionar la ilustración anterior, que muestra una situación particular de una familia chilena, con la realidad económica nacional en la actualidad, se puede afirmar que las personas cuentan hoy con más facilidades para acceder al consumo y al crédito. Esta realidad, sumada a la creciente influencia de la publicidad, ha producido en términos generales,

- A) un mejoramiento en la distribución de los ingresos.
- B) el término de la desigualdad económica entre la población.
- C) un incremento de los niveles de sobreendeudamiento de la población.
- D) el aumento sostenido de la inflación en el país.
- E) una reducción del volumen de población ocupada en el sector servicios.

{FICHA DE REFERENCIA CURRICULAR}

Eje Temático: Democracia y Desarrollo.

Nivel: IV Medio.

Objetivo Fundamental: Evaluar los efectos en la calidad de vida de las personas de los principales procesos sociales, económicos, culturales, políticos y geográficos en Chile durante el siglo XX.

Contenido Mínimo Obligatorio: Responsabilidades ciudadanas. Reflexión crítica sobre problemas y desafíos de la sociedad Chilena, tales como la desigualdad y la superación de la pobreza, el reconocimiento de los derechos de las minorías, la violencia social e intrafamiliar, y el desarrollo sustentable.

Habilidad: Aplicación.

Clave: C.

COMENTARIO

Este ítem implica realizar un ejercicio de aplicación en relación a un problema que afecta a una parte importante de la población chilena y que se relaciona con el tema del sobreendeudamiento. El sobreendeudamiento es un nivel de deudas que sobrepasa la capacidad de pago de las personas y que puede acarrear morosidad o interrupción de los pagos de las cuentas adeudadas, es decir, niveles excesivos de deuda por parte de los hogares hasta un nivel no sostenible en base a los ingresos presentes o futuros. La caricatura ironiza respecto del gasto excesivo en artículos electrónicos comprados a través de crédito, generando sobreendeudamiento en la familia representada. Entonces, la respuesta correcta es C).

PREGUNTA 20

Por el solo hecho de nacer, cada persona tiene el derecho de contar con una nacionalidad. De acuerdo con esto, contar con una nacionalidad significa que la persona

- I) inmediatamente tiene derecho a voto.
 - II) tiene un vínculo jurídico con el Estado.
 - III) forma parte de la comunidad de un país.
- A) Solo II
 - B) Solo III
 - C) Solo I y II
 - D) Solo II y III
 - E) I, II y III

{FICHA DE REFERENCIA CURRICULAR}

Eje Temático: Democracia y Desarrollo.

Nivel: IV Medio.

Objetivo Fundamental: Valorar el Estado de Derecho como el marco legal que resguarda el ejercicio de los derechos humanos, regula el poder de los gobernantes y organiza la convivencia política y social.

Contenido Mínimo Obligatorio: El Estado de Derecho en Chile. Caracterización y evaluación de cómo la Constitución Política organiza el régimen democrático en Chile, establece las bases de la institucionalidad; define el carácter y la finalidad del Estado; define a los sujetos políticos; regula la nacionalidad y ciudadanía; garantiza los derechos y regula los deberes de las personas; consagra la separación de las funciones públicas ejecutivas, legislativas, judiciales y de control (Tribunal Constitucional, Contraloría General de la República, Tribunal Electoral, y Banco Central); define la responsabilidad de los gobernantes.

Habilidad: Comprensión.

Clave: D.

COMENTARIO

La Declaración Universal de los Derechos Humanos, efectuada por las Naciones Unidas en 1948, establece que cada persona tiene derecho a contar con una nacionalidad y a ejercer sus derechos de ciudadanía. Por su parte, la Constitución Política de Chile, reconoce que las personas nacidas en Chile tienen por derecho la nacionalidad chilena, lo cual genera un vínculo jurídico con el Estado chileno, (opción II) y por ende pasa a formar parte de la comunidad nacional, es decir, se constituye en un integrante de la nación chilena, (opción III).

En el caso del ejercicio cívico del derecho a sufragio, no solo por el hecho de contar con una nacionalidad se obtiene el derecho a ejercer el sufragio, pues se requiere cumplir otros requisitos como tener 18 años cumplidos al día de la elección. La opción I es incorrecta. Por lo tanto, la alternativa correcta es D) II y III.

PREGUNTA 21

Uno de los elementos constitutivos del Estado es la nación, la cual corresponde al conjunto de personas unidas por vínculos comunes de etnia, idioma y costumbres, entre otros. Respecto de esta temática, se puede afirmar que

- I) todo Estado está constituido por una sola nación.
 - II) las naciones pueden existir sin que constituyan un Estado.
 - III) naciones de idiomas diferentes pueden ser parte de un mismo Estado.
- A) Solo I
 - B) Solo II
 - C) Solo III
 - D) Solo I y II
 - E) Solo II y III

{FICHA DE REFERENCIA CURRICULAR}

Eje Temático: Democracia y Desarrollo.

Nivel: IV Medio.

Objetivo Fundamental: Valorar el Estado de Derecho como el marco legal que resguarda el ejercicio de los derechos humanos, regula el poder de los gobernantes y organiza la convivencia política y social.

Contenido Mínimo Obligatorio: El Estado de Derecho en Chile. Caracterización y evaluación de cómo la Constitución Política organiza el régimen democrático en Chile, establece las bases de la institucionalidad; define el carácter y la finalidad del Estado; define a los sujetos políticos; regula la nacionalidad y ciudadanía; garantiza los derechos y regula los deberes de las personas; consagra la separación de las funciones públicas ejecutivas, legislativas, judiciales y de control (Tribunal Constitucional, Contraloría General de la República, Tribunal Electoral, y Banco Central); define la responsabilidad de los gobernantes.

Habilidad: Comprensión.

Clave: E.

COMENTARIO

Este ítem aborda el tema de Estado y nación. En la definición tradicional del Estado se consideran tres elementos constitutivos: el humano, el territorio y el poder. Respecto al factor humano, se considera que la agrupación humana o nación, está constituida por individuos que tienen una serie de elementos culturales en común, que los une y le dan características particulares. En el ámbito político-jurídico se considera que en la nación radica la soberanía constituyente del Estado. En el mundo existen Estados plurinacionales como es el caso de Bolivia donde se considera constitucionalmente la existencia de varias naciones dentro de su territorio protegiendo la diversidad cultural. Por tanto, la opción I) es incorrecta. También existen comunidades sociales, pueblos o

etnias que constituyen naciones sin tener una organización de Estado, como es el caso de los kurdos. Por tanto, la respuesta correcta es E) II y III.

PREGUNTA 22

La participación ciudadana se puede expresar a través de variadas instancias, entre las que se cuentan las Juntas de Vecinos. En estas organizaciones la participación de las personas se caracteriza por

- A) estar vinculada al sector en el que se vive.
- B) estar reservada para las personas que tienen cargos públicos.
- C) ser la base de la gestión de la comuna.
- D) estar asignada a la mayoría partidaria presente en el municipio.
- E) tener un carácter de obligatoriedad.

{FICHA DE REFERENCIA CURRICULAR}

Eje Temático: Democracia y Desarrollo.

Nivel: IV Medio.

Objetivo Fundamental: Comprender la importancia de la participación para el funcionamiento del sistema político y la profundización de la democracia.

Contenido Mínimo Obligatorio: El ejercicio de la ciudadanía. Caracterización de distintas formas de participación de la comunidad en el país, la región y en la comuna, en organizaciones no gubernamentales con fines sociales, políticos, culturales y espirituales.

Habilidad: Comprensión.

Clave: A.

COMENTARIO

Para responder este ítem se requiere conocer y comprender aspectos esenciales del ejercicio ciudadano al interior de la comuna. Una de las instancias en que puede participar la ciudadanía a nivel local es en la Junta de Vecinos, organización comunitaria de carácter territorial y representativo de los individuos que habitan en un mismo barrio y cuyo objeto es promover el desarrollo de la comunidad, defender los intereses del vecindario y resguardar sus derechos. La normativa respecto a la participación de las personas en esta instancia, establece que pueden participar en ella voluntariamente aquellos vecinos que residen en la misma unidad vecinal, que sean mayores de 18 años de edad al momento de inscribirse en los registros de la Junta de Vecinos. Por lo tanto, un aspecto esencial es la vinculación espacial para poder integrar dicha institución. La clave es la alternativa A).

PREGUNTA 23

Como todo sistema de gobierno, la Democracia posee una serie de principios que sustentan su accionar. Entre estos principios se puede(n) mencionar

- I) la competencia política pacífica y con igualdad de oportunidades.
 - II) el pluralismo ideológico y político en la sociedad.
 - III) el acceso igualitario a los bienes económicos.
- A) Solo I
 - B) Solo II
 - C) Solo I y II
 - D) Solo I y III
 - E) Solo II y III

{FICHA DE REFERENCIA CURRICULAR}

Eje Temático: Democracia y Desarrollo.

Nivel: IV Medio.

Objetivo Fundamental: Comprender la importancia de la participación para el funcionamiento del sistema político y la profundización de la democracia.

Contenido Mínimo Obligatorio: El Estado de Derecho en Chile. Caracterización y evaluación de cómo la Constitución Política organiza el régimen democrático en Chile, establece las bases de la institucionalidad; define el carácter y la finalidad del Estado; define a los sujetos políticos; regula la nacionalidad y ciudadanía; garantiza los derechos y regula los deberes de las personas; consagra la separación de las funciones públicas ejecutivas, legislativas, judiciales y de control (Tribunal Constitucional, Contraloría General de la República, Tribunal Electoral, y Banco Central); define la responsabilidad de los gobernantes.

Habilidad: Comprensión.

Clave: C.

COMENTARIO

El sistema de gobierno que caracteriza a la democracia tiene entre sus principios la igualdad, es decir, que todas las personas poseen los mismos derechos como también igualdad de oportunidades. Asimismo un pilar fundamental del accionar democrático es que la competencia política por acceder al poder se debe desarrollar de manera pacífica. La opción I) es correcta.

Otro aspecto esencial de la democracia se basa en el pluralismo político e ideológico. Esto está asociado a la libertad que tiene el ser humano para elegir, y tomar decisiones, así como integrar organizaciones variadas, como a la vez respetar opiniones diversas, y de vivir en una sociedad pluralista. La opción II) es verdadera. Entonces, la respuesta correcta es C) Solo I y II.

PREGUNTA 24

La actual Constitución Política de Chile determina las bases de la organización y funcionamiento del Estado. En este sentido, es correcto afirmar que dicha Constitución establece, entre otros aspectos,

- I) la forma del Estado y el tipo de gobierno.
 - II) la división de los poderes públicos del Estado.
 - III) el número de ministros de Estado y sus atribuciones.
-
- A) Solo I
 - B) Solo II
 - C) Solo I y II
 - D) Solo I y III
 - E) Solo II y III

{FICHA DE REFERENCIA CURRICULAR}

Eje Temático: Democracia y Desarrollo.

Nivel: IV Medio.

Objetivo Fundamental: Valorar el Estado de Derecho como el marco legal que resguarda el ejercicio de los derechos humanos, regula el poder de los gobernantes y organiza la convivencia política y social.

Contenido Mínimo Obligatorio: El Estado de Derecho en Chile. Caracterización y evaluación de cómo la Constitución Política organiza el régimen democrático en Chile, establece las bases de la institucionalidad; define el carácter y la finalidad del Estado; define a los sujetos políticos; regula la nacionalidad y ciudadanía; garantiza los derechos y regula los deberes de las personas; consagra la separación de las funciones públicas ejecutivas, legislativas, judiciales y de control (Tribunal Constitucional, Contraloría General de la República, Tribunal Electoral, y Banco Central); define la responsabilidad de los gobernantes.

Habilidad: Aplicación.

Clave: C.

COMENTARIO

La Constitución Política de Chile al establecer las normativas fundamentales de organización y funcionamiento del Estado determina la forma del Estado y el tipo de gobierno. En este sentido expresa que el Estado chileno es unitario y cuenta con una administración territorialmente descentralizada. También declara que Chile es una república democrática con una forma de gobierno representativa. La opción I) es correcta.

Además, establece que los poderes del Estado son: Ejecutivo, Legislativo y Judicial. Esta distribución del poder del Estado en diferentes órganos permite evitar la concentración del poder, facilita la distribución de funciones y el control. La opción II) es correcta.

En cambio la opción III) es incorrecta ya que la Constitución reconoce que los ministros son colaboradores del Presidente de la República, pero no señala su número ni sus atribuciones. Si expresa que una ley determinará el número y organización de los ministerios. Por lo tanto, la alternativa correcta es C) Solo I y II.

CHILE Y AMÉRICA EN PERSPECTIVA HISTÓRICA

PREGUNTA 25

El contacto entre los habitantes de América y España, a partir del denominado Descubrimiento de América, determinó un intercambio de elementos culturales. Uno de los elementos que mejor ejemplifica este intercambio y que se mantiene hasta la actualidad en la mayor parte de Latinoamérica es

- A) el idioma.
- B) la tradición militar.
- C) el sistema económico.
- D) la estructura social.
- E) las instituciones políticas.

{FICHA DE REFERENCIA CURRICULAR}

Eje Temático: Chile y América en perspectiva histórica.

Nivel: II Medio.

Objetivo Fundamental: Valorar la persistencia de las culturas indígenas y el legado cultural hispano, y comprender la importancia del mestizaje en la conformación de las sociedades latinoamericanas.

Contenido Mínimo Obligatorio: Persistencia de pueblos y culturas indígenas. Reflexión sobre la incidencia del mestizaje en la conformación de la sociedad Chilena y sobre la presencia de los pueblos indígenas en Chile contemporáneo.

Habilidad: Comprensión.

Clave: A

COMENTARIO

Un elemento de carácter cultural relevante producto del contacto de los pueblos originarios con los conquistadores españoles fue el intercambio lingüístico, ya que por una parte la lengua castellana fue difundida por los conquistadores, y ya a fines del siglo XVIII se calcula que había aproximadamente tres millones de hispanoamericanos que la hablaban. Luego al independizarse los países de la América española, declararon al castellano como su lengua oficial y contribuyeron a su expansión. Por ende, en el transcurso del tiempo ha perdurado en la América hispana el uso del idioma castellano o español. Además, este idioma fue enriquecido por múltiples aportes lingüísticos de los variados pueblos originarios del continente y que forman parte de nuestro idioma. La alternativa correcta es A).

PREGUNTA 26

En los primeros años del siglo XVII, la Corona española autorizó en Chile, la esclavitud de los indígenas de guerra, a pesar de las protestas de algunos clérigos. Entre los fundamentos que explican esta medida, se encuentra el planteamiento de que al esclavizar a dichos indígenas

- A) se profundizaría el mestizaje aumentando la mano de obra.
- B) se incrementaría la producción en los lavaderos de oro.
- C) mejorarían las condiciones de vida de la población autóctona.
- D) se incorporaría una nueva fuente de ingresos para la Corona.
- E) se sometería definitivamente a los mapuches.

{FICHA DE REFERENCIA CURRICULAR}

Eje Temático: Chile y América en perspectiva histórica.

Nivel: II Medio.

Objetivo Fundamental: Valorar la persistencia de las culturas indígenas y el legado cultural hispano, y comprender la importancia del mestizaje en la conformación de las sociedades latinoamericanas.

Contenido Mínimo Obligatorio: Persistencia de pueblos y culturas indígenas. Caracterización de las relaciones entre los mapuches y la Corona en Chile, la resistencia mapuche; la frontera en el Biobío y sus dinámicas; la esclavitud en el siglo XVII y los parlamentos en el siglo XVIII.

Habilidad: Comprensión.

Clave: E

COMENTARIO

Para el caso chileno, la intención de esclavizar a los indígenas de guerra que se oponían al dominio de los españoles se llevó a cabo con la finalidad de someter al pueblo mapuche que vivía al sur del río Biobío. La sociedad hispánica fundamentaba su accionar en el interés por enriquecerse y también en su sentimiento de superioridad respecto de los indígenas. El historiador de la Universidad Católica Jaime Valenzuela Márquez, en su artículo “Esclavos mapuches. Para una historia del secuestro y deportación de indígenas en la Colonia”, sintetiza la situación de la esclavitud indígena expresando que transformar a mapuches rebeldes en mercancía para ser usada a voluntad era una forma de expresar el grado cultural superior y la misión civilizadora que creían poseer los españoles, lo cual les impulsaba “a desterrar las creencias y formas de vida autóctonas en aras de la única religión y de las únicas formas de vida aceptadas: el Catolicismo y Occidente”. La alternativa correcta es E).

PREGUNTA 27



(Ignacio María Barreda, **Cuadro de Castas**)

La imagen reproduce un cuadro de castas el que, aunque plasma una situación propia de la Nueva España del siglo XVIII, resulta útil para retratar una realidad común a toda América colonial, en base a la cual resulta correcto señalar que el mestizaje

- I) podía variar de acuerdo a la multiplicidad étnica que lo originara.
- II) fue un proceso no buscado por la Corona española en América.
- III) constituye la base demográfica de la población americana actual.

- A) Solo I
- B) Solo I y II
- C) Solo I y III
- D) Solo II y III
- E) I, II y III

{FICHA DE REFERENCIA CURRICULAR}

Eje Temático: Chile y América en perspectiva histórica.

Nivel: II Medio.

Objetivo Fundamental: Valorar la persistencia de las culturas indígenas y el legado cultural hispano, y comprender la importancia del mestizaje en la conformación de las sociedades latinoamericanas.

Contenido Mínimo Obligatorio: El legado colonial. Caracterización de las estructuras económicas y sociales del legado colonial, producción de trigo y consolidación del orden hacendal; el mestizaje como base del crecimiento demográfico; desarrollo de la minería y del comercio; el desarrollo urbano como factor de cambio social; la consolidación de una elite criolla, estructuras familiares y vida cotidiana.

Habilidad: Comprensión.

Clave: E.

COMENTARIO

La pintura que se adjunta sobre las castas, corresponde a la realidad de la América española colonial. En los territorios dominados por España en América coexistieron tres grandes grupos étnicos: blancos o españoles, indígenas y negros africanos. El sistema de castas, en que se clasificaba a la población, alude al intenso proceso de mestizaje que se dio entre los tres grupos humanos, el cual produjo diversas variantes. Por ejemplo, los mulatos surgieron del mestizaje de españoles con personas procedentes de África; los zambos del mestizaje de africanos con indígenas; los mestizos de la mezcla de españoles con indígenas. En el Imperio español se intentó rechazar este intercambio interétnico bajo un prisma racista, considerando que los hijos resultantes eran de sangre impura debido a la mezcla. Sin embargo, el mestizaje iniciado en la época colonial constituyó la base que dio origen a la composición étnica de la sociedad latinoamericana de hoy. Por lo tanto, la alternativa correcta es E) I, II y III.

PREGUNTA 28

A partir de 1641, se estableció en Chile el sistema de Parlamentos entre españoles y mapuches, para lo cual los indígenas eran convocados por el Gobernador de turno. Uno de las características más relevantes de esta práctica consiste en que los Parlamentos

- A) tenían como finalidad reunir a los indios para asignarlos a los encomenderos.
- B) correspondían a una forma de imponer la esclavitud a los indios de guerra.
- C) eran el único método utilizado por los españoles para apoderarse del territorio de la Araucanía.
- D) constituían el reconocimiento de una autonomía relativa de los mapuches dentro del Imperio español.
- E) eran reuniones que tenían como propósito básico incrementar el mestizaje con los indios.

{FICHA DE REFERENCIA CURRICULAR}

Eje Temático: Chile y América en perspectiva histórica.

Nivel: II Medio.

Objetivo Fundamental: Valorar la persistencia de las culturas indígenas y el legado cultural hispano, y comprender la importancia del mestizaje en la conformación de las sociedades latinoamericanas.

Contenido Mínimo Obligatorio: El legado colonial. Evaluación de los parlamentos como una nueva forma de relación con los mapuches.

Habilidad: Comprensión.

Clave: D.

COMENTARIO

Para responder este ítem se requiere que el postulante conozca la temática de las relaciones hispano-indígenas y un aspecto relevante de esto fueron los parlamentos. Desde temprano comenzó a perfilarse una singular modalidad de negociación política: los parlamentos, los que a partir de 1641 adquirieron relevancia. Conforme pasaron los años, los españoles no pudieron someter por la vía armada a los mapuches, de ahí que se haya abierto el espacio de negociación conocido como Parlamento. Entre otros aspectos, los españoles reconocieron una autonomía territorial relativa al pueblo mapuche, desde la orilla sur del Biobío hasta la ribera norte del río Toltén. Además, los mapuches lograron que el mapudungún tuviese rango de lengua oficial, junto con el castellano; en estas negociaciones, aunque los jefes indígenas supiesen español, la norma era que se debía traducir lo hablado por la autoridad hispana por medio de intérpretes. Fue una autonomía relativa dado que estaban dentro del Imperio español. La alternativa correcta es D).

PREGUNTA 29

La política económica instaurada por la Corona española para sus dominios en América, durante el periodo colonial, tuvo como uno de sus rasgos más relevantes

- A) la recaudación del diezmo como principal forma de ingreso a las arcas de la Monarquía.
- B) la aplicación de una concepción económica proteccionista y monopólica al comercio.
- C) la aceptación del principio de que los europeos en Indias estaban exentos de impuestos.
- D) la exclusión de la Iglesia de la posibilidad de tener bienes materiales propios.
- E) el fomento de la actividad manufacturera para incrementar la recaudación de impuestos.

{FICHA DE REFERENCIA CURRICULAR}

Eje Temático: Chile y América en perspectiva histórica.

Nivel: II Medio.

Objetivo Fundamental: Valorar la persistencia de las culturas indígenas y el legado cultural hispano, y comprender la importancia del mestizaje en la conformación de las sociedades latinoamericanas.

Contenido Mínimo Obligatorio: El legado colonial. Caracterización de las estructuras económicas y sociales del legado colonial, producción de trigo y consolidación del orden hacendal; el mestizaje como base del crecimiento demográfico; desarrollo de la minería y del comercio; el desarrollo urbano como factor de cambio social; la consolidación de una elite criolla, estructuras familiares y vida cotidiana.

Habilidad: Análisis, Síntesis y Evaluación.

Clave: B.

COMENTARIO

Uno de los aspectos que caracterizaron al Imperio español, especialmente durante la dinastía de los Austrias, fue la implementación de una política económica proteccionista la cual implicó una concepción monopólica del comercio respecto de las colonias españolas en América. En esencia, la Corona prohibió el comercio de las colonias con otros Estados; solamente se permitió el comercio dentro del Imperio, es decir, entre las colonias y con España. Para sostener este sistema la Corona española estableció las rutas comerciales y autorizó determinados puertos hispanoamericanos para despachar la mercadería, como Veracruz (México), Portobelo (Panamá) y Cartagena (Colombia), y en la Península Ibérica primero habilitó el puerto de Sevilla y posteriormente el de Cádiz. Ello se realizó a través del sistema de flotas y galeones que fue implementado en 1561 por Felipe II con la finalidad de evitar los continuos ataques de piratas y corsarios a los barcos procedentes de América. La alternativa correcta es B).

PREGUNTA 30

Hacia fines del periodo colonial en Chile, la población se había transformado notoriamente respecto del siglo XVI, a tal punto que es posible afirmar que en el país

- A) los españoles peninsulares se habían convertido en el actor social más numeroso.
- B) la población indígena era el grupo mayoritario en el conjunto de la sociedad.
- C) los mestizos constituían el porcentaje más alto de la mano de obra.
- D) la población negra había desaparecido como componente social.
- E) la mayor parte de la población originaria se encontraba integrada al sistema de encomiendas.

{FICHA DE REFERENCIA CURRICULAR}

Eje Temático: Chile y América en perspectiva histórica.

Nivel: II Medio.

Objetivo Fundamental: Valorar la persistencia de las culturas indígenas y el legado cultural hispano, y comprender la importancia del mestizaje en la conformación de las sociedades latinoamericanas.

Contenido Mínimo Obligatorio: Persistencia de pueblos y culturas indígenas. Contraste entre la destrucción de las sociedades indígenas y la pervivencia de las culturas indígenas al interior de las estructuras coloniales, la condición jurídica de los indígenas en la colonia; la disminución de la población indígena; los procesos de sincretismo entre las culturas originarias y el nuevo orden colonial; las formas de organización social y de representación de los pueblos indígenas y su articulación con la legislación española.

Habilidad: Comprensión.

Clave: C.

COMENTARIO

La pregunta formulada requiere hacer un contraste entre la población que existía en el período de la Conquista con la composición demográfica al término del periodo Colonial. En este sentido, con el paso de los siglos, un grupo casi inexistente en el periodo de Conquista pasó a ser el más numeroso, y por ende el que aportaba mayor porcentaje de mano de obra: los mestizos. Y paralelamente, el grupo social más numeroso a la llegada de los españoles, el grupo indígena, se redujo ostensiblemente. El historiador Rolando Mellafe, proporciona antecedentes de este proceso de cambio demográfico para el periodo 1540-1620, observándose el rápido incremento de los mestizos y la notoria disminución de la población indígena. Por tanto, la alternativa correcta es C).

PREGUNTA 31

El peonaje rural fue el sector social predominante en Chile durante gran parte del siglo XIX, conformando un grupo que se desempeñó laboralmente tanto en las actividades agrícolas como mineras y que entre sus particularidades socio-económicas, destacó por

- A) su transformación en un grupo laboral altamente calificado.
- B) la orientación al ahorro y a la organización gremial.
- C) su gran capacidad productiva para abastecer las ciudades.
- D) el fuerte desarraigo y falta de integración social.
- E) su facilidad para incorporarse al moderno trabajo fabril.

{FICHA DE REFERENCIA CURRICULAR}

Eje Temático: Chile y América en perspectiva histórica.

Nivel: II Medio.

Objetivo Fundamental: Caracterizar la expansión y modernización de la economía nacional y su inserción en el orden capitalista mundial durante el siglo XIX.

Contenido Mínimo Obligatorio: La inserción de la economía chilena en el orden capitalista. Descripción de las principales consecuencias sociales de los cambios económicos; paulatina urbanización; distinción entre trabajadores rurales y urbanos; diversificación de los sectores populares.

Habilidad: Comprensión.

Clave: D.

COMENTARIO

Durante el siglo XIX la mayoría de la población de Chile fue rural y de ella el grupo mayoritario fue el de los peones. Dicho grupo fue relevante debido a su mayor peso demográfico y al tipo de actividad preponderante que realizaban. Por otra parte, el peonaje rural tuvo entre sus características sociales y económicas la tendencia al desarraigo debido a que, en general, carecía de tierras, realizaban trabajos temporales y por ende irregulares, debido a lo cual tenían una vida itinerante. La alternativa correcta es la D).

PREGUNTA 32

Tras la captura del Rey Fernando VII por el ejército de Napoleón, algunas colonias hispanoamericanas constituyeron Juntas de Gobierno. Una de las características comunes de los movimientos juntistas en América Latina fue que

- A) contaron con el apoyo económico de Inglaterra.
- B) fueron conducidas por las elites locales.
- C) tuvieron como objetivo la independencia de las colonias.
- D) se inspiraron en las revoluciones europeas del siglo XIX.
- E) expulsaron del continente a todos los funcionarios de la Corona.

{FICHA DE REFERENCIA CURRICULAR}

Eje Temático: Chile y América en perspectiva histórica.

Nivel: II Medio.

Objetivo Fundamental: Evaluar el impacto de la guerra de la Independencia en los primeros años republicanos y ponderar los diversos factores que explican la temprana estabilidad política de Chile.

Contenido Mínimo Obligatorio: La conformación del Estado-nación. Discusión sobre los múltiples factores que precipitaron el proceso independentista en América y Chile; la crisis de la monarquía española; la maduración de las aspiraciones políticas de las élites criollas; condiciones estructurales y acciones individuales.

Habilidad: Aplicación.

Clave: B.

COMENTARIO

Entre los diversos factores que contribuyeron en el proceso de Independencia hispanoamericana se encuentra el movimiento juntista. Luego de la captura del rey español por parte de Napoleón, comenzó una etapa en la cual se produjo un control del poder por parte de las elites locales, producto de la formación de juntas de gobierno. Inicialmente los movimientos juntistas, se caracterizaron por levantarse para detentar el gobierno mientras estaba ausente el monarca legítimo, es decir, se constituyeron para defender los derechos del rey y fueron conducidos por las elites criollas. Por tanto la opción correcta es la B).

PREGUNTA 33

El Censo levantado en Chile en 1813, utilizaba los criterios de Origen y Castas para empadronar a los habitantes del territorio. De acuerdo a esa clasificación, establecía las siguientes tipologías según el origen: españoles americanos, españoles europeos, españoles canarios, asiáticos y africanos, y europeos extranjeros. Mientras que las castas comprendían: indios, mestizos, mulatos y negros.

A partir del criterio expresado en la elaboración de dicho Censo y del contexto correspondiente, es correcto señalar que esta fuente evidencia

- A) la desigualdad económica presente a fines del periodo colonial.
- B) la diversidad étnica sobre la que se construyó la sociedad chilena.
- C) la importancia de identificar a la población con derecho a ciudadanía.
- D) el establecimiento de un orden social basado en la igualdad jurídica.
- E) el ordenamiento de la sociedad de acuerdo a criterios nobiliarios.

{FICHA DE REFERENCIA CURRICULAR}

Eje Temático: Chile y América en perspectiva histórica.

Nivel: II Medio.

Objetivo Fundamental: Valorar la persistencia de las culturas indígenas y el legado cultural hispano, y comprender la importancia del mestizaje en la conformación de las sociedades latinoamericanas.

Contenido Mínimo Obligatorio: El legado colonial. Caracterización de las estructuras económicas y sociales del legado colonial; producción de trigo y consolidación del orden hacendal; el mestizaje como base del crecimiento demográfico; desarrollo de la minería y del comercio; el desarrollo urbano como factor de cambio social; la consolidación de una elite criolla, estructuras familiares y vida cotidiana.

Habilidad: Comprensión.

Clave: B.

COMENTARIO

Para responder esta pregunta el estudiante debe comprender las transformaciones sociales experimentadas por Chile entre el período colonial y la Independencia.

A contar de la conquista de América por los españoles, se produjo un brusco descenso demográfico de la población indígena. En conjunto con este proceso se generó un mestizaje, el que en primera instancia tuvo como uno de sus factores desencadenantes la escasez de mujeres españolas, lo que impulsó las uniones interétnicas, produciendo una primera capa de mestizaje. En segundo término, a medida que se ampliaba este elemento de la sociedad, y junto a la incorporación de un grupo de blancos pobres, que llegaron tarde a la colonización o se empobrecieron por diversas circunstancias, más la llegada de esclavos negros y otros componentes, se desarrolló una segunda capa de mestizaje, que se mezcló con todos estos grupos, hasta conformar un conjunto de personas que dieron forma a un sector social que se ha denominado “bajo pueblo”. De este proceso se desprende la gran variedad de componentes étnicos que permitieron la formación de un grupo humano que se gestó en el período colonial y que formó parte de la sociedad de comienzos del siglo XIX. La clave, por lo tanto, es la alternativa B).

PREGUNTA 34

Inmediatamente después de la Independencia en Chile (1818-1830) hubo cambios políticos importantes, mientras que en otras áreas se produjeron transformaciones de diversa profundidad. En el ámbito económico, específicamente respecto de la agricultura, se puede afirmar que los cambios fueron

- A) menores, porque hubo pocas variaciones en la forma de producir.
- B) significativos, al generar una transición de la estructura social.
- C) drásticos, ya que se produjo un fuerte incremento de la exportación.
- D) repentinos, por la aplicación de planes estatales de fomento.
- E) insuficientes, ya que la demanda interna fue satisfecha por productos importados.

{FICHA DE REFERENCIA CURRICULAR}

Eje Temático: Chile y América en perspectiva histórica.

Nivel: II Medio.

Objetivo Fundamental: Aplicar criterios de continuidad y cambio para analizar procesos políticos, económicos, sociales y culturales en los orígenes del Chile republicano.

Contenido Mínimo Obligatorio: Habilidades de indagación, análisis e interpretación. Aplicación de criterios de continuidad y cambio en la comparación entre períodos históricos.

Habilidad: Comprensión.

Clave: A.

COMENTARIO

Para responder este ítem el postulante debe manejar las continuidades y cambios producidos en Chile Post Independencia.

El proceso de Independencia quebró las estructuras políticas sobre las que se organizaba la sociedad chilena. También hubo transformaciones sociales derivadas, por ejemplo, de las decisiones tomadas por los nuevos gobiernos respecto de la esclavitud y los títulos nobiliarios. En el ámbito económico, se produjo una ampliación de la producción minera y una intensificación del comercio. En la agricultura, una vez que se reordenó la producción después de los años complejos de la Independencia, fue posible advertir que los métodos de producción y sobre todo las técnicas y tecnología utilizada, no habían sufrido una variación significativa. Probablemente los mayores cambios en este ámbito se produjeron luego de la década de 1830, con la apertura de nuevos y mayores mercados para el trigo chileno. Pero, aunque hubo una ampliación de superficie cultivada y cambios en la comercialización y la inversión en la producción, la forma de producir mantuvo gran parte de las características coloniales, por lo que la alternativa correcta es A).

Para el período aludido en la pregunta, los distractores resultan fuera de contexto o temporalidad.

PREGUNTA 35

Desde el punto de vista económico, a partir de la Independencia de Chile, se implementaron importantes cambios en el funcionamiento productivo y comercial del país. En relación a estos cambios, es correcto afirmar que, en el transcurso del siglo XIX,

- A) se ampliaron y diversificaron las actividades relacionadas con el comercio exterior.
- B) se abandonaron las políticas liberales a favor del proteccionismo económico.
- C) se desarrollaron iniciativas industriales como principal actividad económica.
- D) se prescindió de los créditos internacionales como una forma de alcanzar autonomía económica.
- E) se abandonó el modelo exportador de materias primas en beneficio del desarrollo de la economía interna.

{FICHA DE REFERENCIA CURRICULAR}

Eje Temático: Chile y América en perspectiva histórica.

Nivel: II Medio.

Objetivo Fundamental: Aplicar criterios de continuidad y cambio para analizar procesos políticos, económicos, sociales y culturales en los orígenes del Chile republicano.

Contenido Mínimo Obligatorio: La conformación del Estado-nación. Caracterización de la organización económica de la naciente república basada en el liberalismo.

Habilidad: Comprensión.

Clave: A.

COMENTARIO

Este ítem requiere comprender las transformaciones experimentadas por la economía nacional luego de la Independencia.

La Independencia implicó una serie de transformaciones en diversas áreas del desarrollo de la sociedad chilena. En el ámbito económico, una de ellas fue la ampliación de la producción minera, con el descubrimiento de nuevos minerales de plata y cobre y la intensificación de la producción. Por otra parte, se reactivó la producción de cereales para abastecer no solo al mercado interno, sino que también para ser comercializado hacia el exterior. Sin duda, uno de los cambios más importantes se produjo en la ampliación del comercio, debido a la apertura de Valparaíso a rutas comerciales de otros países, como las redes conformadas por ingleses, estadounidenses y franceses. La instalación de casas comerciales de nacionalidad chilena y extranjera en esta ciudad dinamizó las actividades económicas y significó que pronto comenzó a transformarse en un polo de desarrollo para el país y en el Pacífico sur. La clave, por lo tanto es A).

Los distractores recogen errores de manejo de los contenidos contextuales del ítem.

PREGUNTA 36

Existe un cierto consenso de que la política en Chile durante gran parte del siglo XIX se constituyó como una actividad propia de la elite tradicional. Sin embargo, hubo una serie de episodios en que otros grupos sociales manifestaron sus aspiraciones políticas y sus posturas frente a iniciativas promovidas por el Estado y otros actores sociales. En este sentido, es correcto señalar como ejemplo(s) de participación política popular

- I) la integración de artesanos en la Sociedad de la Igualdad.
- II) la creación de organizaciones mutualistas.
- III) la difusión de ideas a través de medios escritos.

- A) Solo I
- B) Solo II
- C) Solo I y II
- D) Solo I y III
- E) I, II y III

{FICHA DE REFERENCIA CURRICULAR}

Eje Temático: Chile y América en perspectiva histórica.

Nivel: II Medio.

Objetivo Fundamental: Reconocer las principales propuestas del liberalismo y su influencia en las transformaciones políticas y culturales durante el siglo XIX.

Contenido Mínimo Obligatorio: Las transformaciones liberales. El planteamiento de nuevas aspiraciones de reforma política y creación de nuevas formas de sociabilidad política.

Habilidad: Comprensión.

Clave: E.

COMENTARIO

La participación política durante la mayor parte del siglo XIX tuvo un carácter limitado, básicamente porque el marco legal vigente establecía restricciones, como las que existían en la Constitución de 1833, que en su aplicación generaba un voto de carácter censitario. Asimismo, se producía por la práctica política en la que predominaba la acción de los integrantes de la elite terrateniente, a la que fueron incorporándose los grupos de mineros y comerciantes enriquecidos. Aún, considerando este último proceso, la participación política tuvo un carácter restringido, porque además las elecciones estaban controladas fuertemente por el Ejecutivo. Una forma de participación que se propició en instancias diferentes a las mencionadas y que incorporó a otro tipo de actores sociales fue la formación de asociaciones de artesanos, donde éstos se instruyeron en el pensamiento liberal y democrático que se desarrollaba en Europa. Estas asociaciones, se conformaron bajo el modelo de la Sociedad de la Igualdad impulsada por Santiago Arcos y Francisco Bilbao.

En la segunda mitad del siglo comenzaron a formarse organizaciones de ayuda mutua entre los trabajadores artesanales, para defender sus derechos y actuar como instancias de protección y socorro social entre sus miembros, las que se denominaron mutuales. Además, durante el siglo la prensa se consolidó como un medio a través del cual los partidos políticos y las corrientes de opinión expresaron sus ideas. En el último cuarto de siglo, se desarrolló además una prensa obrera para representar los intereses de los trabajadores. Entonces, la respuesta correcta es E) I, II y III.

PREGUNTA 37

“Entre la supremacía política de Diego Portales en los años 1830 y la presidencia de José Manuel Balmaceda en los años 1880, Chile se convirtió en la más estructurada sociedad política de América Latina. Es cierto que las libertades eran algo reservado para las clases medias y superior, y no eran extensibles a campesinos y trabajadores. Pero, dentro de esos límites, Chile adquirió un equilibrio político basado en el elitismo diversificado”. (Carlos Fuentes, **El espejo enterrado**).

El texto citado corresponde al intelectual mexicano Carlos Fuentes, quien realiza un análisis de la experiencia histórica de Chile, basándose en algunos rasgos particulares del desarrollo político del país durante gran parte del siglo XIX. Estos rasgos se relacionan, entre otros aspectos, con

- A) la relativa estabilidad institucional de los gobiernos.
- B) el reconocimiento y la inclusión política de las minorías étnicas.
- C) la gran diversidad social en la conformación de los partidos políticos.
- D) la descentralización de la organización político-administrativa.
- E) la homogeneidad ideológica entre las organizaciones políticas preponderantes.

{FICHA DE REFERENCIA CURRICULAR}

Eje Temático: Chile y América en perspectiva histórica.

Nivel: II Medio.

Objetivo Fundamental: Evaluar el impacto de la guerra de la Independencia en los primeros años republicanos y ponderar los diversos factores que explican la temprana estabilidad política de Chile.

Contenido Mínimo Obligatorio: La conformación del Estado-nación. Reconocimiento de las dificultades para organizar la naciente república y caracterización de la temprana estabilidad política Chilena basada en el autoritarismo bajo la Constitución de 1833.

Habilidad: Análisis, Síntesis y Evaluación.

Clave: A.

COMENTARIO

Para responder el ítem es necesario analizar una interpretación histórica relativa a la Historia de Chile en el siglo XIX.

Existe una idea compartida por la historiografía nacional tradicional, y la desarrollada por algunos extranjeros que han estudiado la Historia de Chile, que sitúa los años transcurridos entre 1830 y 1891 como una etapa de consolidación política, en la que Chile se habría convertido en un caso excepcional en América Latina. Esta idea de la estabilidad política del país se basa en la existencia de una Constitución que, aún cuando fue objeto de reformas, se mantuvo vigente por un periodo largo de tiempo, el desarrollo de una legislación que complementó la Constitución, una sucesión presidencial legitimada a través de elecciones, la existencia de los poderes Legislativo y Judicial, que se relacionaban políticamente con el Ejecutivo, con un respeto mutuo por las áreas de influencia y de poder de cada uno y una administración pública que se fue consolidando a través de todo el país y que hizo cumplir la legislación y las órdenes emanadas desde el Ejecutivo. Si a esto se le añade la realización de políticas públicas en materia de educación, construcción y mejoramiento de obras públicas, una dirección económica central, que avanzaba en leyes como la de Bancos y la legislación de aduanas, es posible compartir esta imagen de una institucionalidad sólida frente a los problemas de otros países que debían enfrentar los caudillismos, regionalismos y continuos golpes de Estado, unidos a una crisis económica permanente que impidieron la consolidación de una política económica continua. Sin embargo, esta visión debe ser matizada con la consideración de que los gobiernos chilenos más fuertes de la época debieron enfrentar asonadas militares y guerras civiles, que mantuvieron en peligro la estabilidad

institucional en algunos periodos, sumado a una tensión permanente al interior de la elite, que desembocó en la Guerra Civil de 1891. Por ello la clave es A).

PREGUNTA 38



(Claudio Gay, Camino de Valparaíso a Santiago, Atlas de la Historia Física y Política de Chile, 1844)

Tal como muestra la imagen, pese a lo rudimentario de sus características viales, la ruta que unía Santiago y Valparaíso fue permanentemente transitada tanto durante el periodo colonial como con posterioridad a la Independencia. Dicha situación se explica porque esta ruta permitía

- I) conectar a la capital con los centros de producción minera.
- II) vincular a Santiago con el exterior a través del comercio.
- III) unir a Santiago con el centro de administración política.

- A) Solo I
- B) Solo II
- C) Solo III
- D) Solo I y II
- E) Solo I y III

{FICHA DE REFERENCIA CURRICULAR}

Eje Temático: Chile y América en perspectiva histórica.

Nivel: II Medio.

Objetivo Fundamental: Valorar la persistencia de las culturas indígenas y el legado cultural hispano, y comprender la importancia del mestizaje en la conformación de las sociedades latinoamericanas.

Contenido Mínimo Obligatorio: El legado colonial. Caracterización de las estructuras económicas y sociales del legado colonial; producción de trigo y consolidación del orden hacendal; el mestizaje como base del crecimiento demográfico; desarrollo de la minería y del comercio; el desarrollo urbano como factor de cambio social; la consolidación de una elite criolla, estructuras familiares y vida cotidiana.

Habilidad: Comprensión.

Clave: B.

COMENTARIO

Claudio Gay fue un naturalista francés, contratado por el Gobierno de Chile, para realizar estudios de geografía, flora, fauna y aspectos sociales del país. Este trabajo de investigación se plasmó en parte en un Atlas, del cual se extrajo la imagen que se utiliza en la pregunta. La representación muestra el camino de Valparaíso, como una ruta altamente transitada por carretas, carros, recuas de mulas e individuos a pie y a caballo. La importancia de este camino, por lo tanto, además de servir como conexión a Santiago con su puerto, era eminentemente económica. En este contexto, es posible afirmar que, si bien es cierto que esta vía permitía que Santiago tuviera un vínculo con la actividad minera a través de las casas comerciales instaladas en Valparaíso, las cuales no solo comercializaban el mineral sino que también actuaban como prestamistas y agencias de transporte para los productores mineros, no establecía una conexión con los centros de producción, los cuales se ubicaban en la zona norte del país, por ello la opción I) es incorrecta. Sin lugar a dudas este camino tenía una relevancia mayor para la actividad comercial, ya que permitía la conexión de Santiago con el exterior, sirviendo Valparaíso de vía de salida para sus productos y para la importación de bienes manufacturados que demandaba la población santiaguina. La opción II) es correcta. En la época, el centro de administración política era Santiago, por lo tanto la opción III) es incorrecta. Así, la clave es B) Solo II.

PREGUNTA 39

En Chile, durante la segunda mitad del siglo XIX, el conflicto político entre liberales y conservadores giraba en torno a la relación que existía entre Estado e Iglesia. Esta discusión llevó a la promulgación de las denominadas Leyes Laicas, las que provocaron

- A) el reconocimiento de los principios políticos del Partido Conservador.
- B) la inmediata separación Iglesia-Estado.
- C) la reducción de las atribuciones de la Iglesia Católica.
- D) la disminución del poder del Partido Liberal.
- E) la ampliación de los impuestos a favor de la Iglesia Católica.

{FICHA DE REFERENCIA CURRICULAR}

Eje Temático: Chile y América en perspectiva histórica.

Nivel: II Medio.

Objetivo Fundamental: Reconocer las principales propuestas del liberalismo y su influencia en las transformaciones políticas y culturales durante el siglo XIX.

Contenido Mínimo Obligatorio: Las transformaciones liberales. Caracterización del proceso de transformación del orden autoritario en el marco del ideario liberal, las restricciones al poder Ejecutivo, la ampliación de las libertades públicas, la secularización de las instituciones.

Habilidad: Comprensión.

Clave: C.

COMENTARIO

Durante el siglo XIX, uno de los ejes más importantes de discusión política en Chile fue el relacionado con la religión. En este ámbito se produjo la discusión entre conservadores y liberales por el rol que correspondía a la Iglesia Católica en la sociedad. Durante la Colonia, la Iglesia mantenía un rol de control social a través de su influencia sobre la sociedad civil, debido a que registraba los actos más significativos relacionados con la vida, como el registro de los nacimientos, matrimonios y defunciones. Además, autorizaba el entierro de las personas en los cementerios considerados tierra consagrada. Estas atribuciones, junto a otras que la vinculaban al Estado, fueron conservadas hasta la década de 1870. Desde mediados del siglo XIX los liberales y luego los radicales cuestionaron la posición de la Iglesia en la sociedad y su relación con el Estado. Las materias en las que se centró la discusión fueron: la promoción del control de la educación por el Estado contrapuesta a la libertad educacional que promocionaban los conservadores para que existiera libertad para los colegios particulares en su mayoría católicos y la lucha en torno al registro civil, el matrimonio civil y los cementerios laicos. Esta última discusión tomó la denominación de lucha por las “leyes laicas”, para permitir que los “disidentes” (no católicos) de la Iglesia no fueran censurados en el registro de sus actos vitales por la autoridad eclesiástica. Con la dictación de la Ley de Registro Civil y la de Cementerios Laicos se dio término a esta disputa traspassando las funciones civiles que ejercía la Iglesia al Estado. Por lo tanto, la respuesta correcta es C).

Los distractores no corresponden al período o al contexto histórico propuesto en el enunciado.

PREGUNTA 40

“¿Debe o no quedar subsistente el monopolio gubernativo del salitre que existe en Tarapacá, sea bajo su forma actual o bajo otra forma cualquiera?

Con perfecta unanimidad la Comisión se pronunció por la negativa. Y esta resolución nos pareció que debía tomarse no solo en homenaje a los principios que desde tiempo atrás han servido de base a nuestra legislación económica, sino en obediencia al axioma de que los Gobiernos son y han sido siempre malos especuladores [...]. En lugar de ese sistema peligroso y absorbente, es de desear que Chile acate y mantenga la primera de las reglas de la buena economía pública, que condena toda intervención gubernativa en los dominios especiales de la industria”. (Informe de la Comisión Consultiva de Salitres de 1880).

El texto anterior corresponde al informe entregado por la llamada Comisión Consultiva de Salitre, la que debía asesorar al Gobierno chileno respecto de la política a adoptar en los nuevos territorios conquistados por la Guerra del Pacífico. En su texto, se aprecian los planteamientos económicos que guiaban a sus miembros, los que corresponden a los principios del

- A) nacionalismo.
- B) socialismo.
- C) conservadurismo.
- D) liberalismo.
- E) mercantilismo.

{FICHA DE REFERENCIA CURRICULAR}

Eje Temático: Chile y América en perspectiva histórica.

Nivel: II Medio.

Objetivo Fundamental: Caracterizar la expansión y modernización de la economía nacional y su inserción en el orden capitalista mundial durante el siglo XIX.

Contenido Mínimo Obligatorio: La inserción de la economía chilena en el orden capitalista. Caracterización de los principales rasgos de la economía Chilena desde la Independencia a la Guerra del Pacífico; la inserción de Chile en la economía mundial; localización, explotación y comercialización de los principales recursos naturales; nacimiento de instituciones financieras; expansión productiva y modernización tecnológica.

Habilidad: Aplicación.

Clave: D.

COMENTARIO

Durante el siglo XIX la mayor parte de la elite que gobernaba el país y que controlaba las actividades económicas tenía, en este ámbito, un pensamiento liberal, que mezclaba con ideas mercantilistas y proteccionistas derivadas de la Colonia. Por otra parte, la integración de un enorme territorio que abundaba en depósitos de salitre, abrió una interrogante respecto de quién se iba a hacer cargo de la explotación de esa riqueza, el Estado o los

particulares. Durante la Guerra del Pacífico, el inglés John Thomas North, con el conocimiento de que el Estado chileno, al finalizar la guerra, reconocería la propiedad particular de la explotación salitrera compró los bonos de propiedad de extensos territorios salitreros en las provincias de Tarapacá y Antofagasta. Esto mismo hicieron otros chilenos y extranjeros, por lo que la presión actuó en el sentido de conceder libertad a los particulares para validar la propiedad de la explotación. Esto es lo que se refleja en la justificación que realizó la Comisión Consultiva de Salitres, junto a la expresión de ideas basadas en los principios liberales de que el Estado es un mal ejecutor de negocios y de actividades productivas. Entonces, la clave es D).

PREGUNTA 41

A partir de la apertura comercial registrada durante el siglo XIX, Chile aceleró su incorporación a la economía capitalista mundial, proceso que trajo aparejado una serie de cambios en todas las áreas de la vida nacional. En este contexto y referido especialmente al ámbito de las relaciones sociales, una de las modificaciones más relevantes ocurridas en ese periodo se apreció en

- A) el otorgamiento del derecho a la tierra para los campesinos.
- B) el establecimiento de una moderna legislación social.
- C) el acceso garantizado a la salud pública para los trabajadores.
- D) la creciente monetarización de las relaciones laborales.
- E) la ampliación del sufragio para todos los habitantes urbanos.

{FICHA DE REFERENCIA CURRICULAR}

Eje Temático: Chile y América en perspectiva histórica.

Nivel: II Medio.

Objetivo Fundamental: Caracterizar la expansión y modernización de la economía nacional y su inserción en el orden capitalista mundial durante el siglo XIX.

Contenido Mínimo Obligatorio: La inserción de la economía chilena en el orden capitalista. Descripción de las principales consecuencias sociales de los cambios económicos; paulatina urbanización; distinción entre trabajadores rurales y urbanos; diversificación de los sectores populares.

Habilidad: Comprensión.

Clave: D.

COMENTARIO

La pregunta aborda un aspecto de los cambios económico-sociales que se produjeron en Chile en el siglo XIX.

A través del siglo XIX la economía chilena transitó hacia una creciente incorporación de su comercio a la economía mundial. Esta incorporación tuvo un carácter asimétrico, ya que Chile se

convirtió en un exportador de materias primas e importador de manufacturas y productos industriales. La consolidación de este modelo de incorporación a la economía capitalista mundial trajo consigo transformaciones internas de diverso tipo entre las que se cuentan las de carácter social. En este último aspecto se produjo el surgimiento de un grupo proletario vinculado a la explotación salitrera, minera metálica y las actividades portuarias y fabriles. Una de las características destacadas de este grupo es que ya no se le pagaba en especies, comida o a través de la cesión de un terreno para cultivar como sucedió en el campo, sino que se utilizó la asignación de un salario que podía ser diario, o que abarcaba un período determinado de días. Este salario se pagaba en fichas, moneda metálica o billetes, lo que se iba haciendo cada vez más común con la instalación de los bancos en diversos sectores del territorio. La alternativa correcta es D).

Los distractores recogen errores de temporalidad histórica o de contenido.

PREGUNTA 42

Durante la segunda mitad del siglo XIX, el territorio de Chile sufrió diversas modificaciones, como la extensión hacia el norte y la consolidación de la presencia estatal en el sur del país. Estos procesos impulsados por el Estado se orientaron

- I) al aumento de la producción de materias primas.
- II) al desarrollo de diversas actividades económicas.
- III) a la recuperación del territorio perdido tras la guerra de Independencia.

- A) Solo III
- B) Solo I y II
- C) Solo I y III
- D) Solo II y III
- E) I, II y III

{FICHA DE REFERENCIA CURRICULAR}

Eje Temático: Chile y América en perspectiva histórica.

Nivel: II Medio.

Objetivo Fundamental: Comprender que el territorio del Estado-nación chileno y las dinámicas de su espacio geográfico se conforman históricamente.

Contenido Mínimo Obligatorio: La conformación del territorio chileno y sus dinámicas geográficas. Descripción del nuevo espacio geográfico del Estado-nación a fines del siglo XIX, colonización del territorio, presencia del Estado, redes de transporte y comunicación.

Habilidad: Análisis, Síntesis y Evaluación.

Clave: B.

COMENTARIO

En esta pregunta se requiere analizar el impacto de las modificaciones territoriales experimentadas por Chile en la segunda mitad del siglo XIX.

Desde mediados del siglo XIX, el Estado chileno realizó un esfuerzo por extender su presencia, lo que se manifestó en diversas transformaciones territoriales, llegando el país a tener, al finalizar el siglo, en gran medida, las fronteras que posee actualmente. Por una parte incorporó las tierras de la Araucanía al dominio estatal efectivo, implementó la colonización del extremo sur con la fundación de Punta Arenas, consolidó la incorporación de las tierras de las provincias de Valdivia y Llanquihue, instalando colonos alemanes, integró a la Isla de Pascua y obtuvo los territorios de las provincias de Arica y Tarapacá, tras la Guerra contra Perú y Bolivia. En todos estos procesos de expansión hay un motivo económico que se entrecruza con los estratégicos y de soberanía. En la Araucanía, ampliar la producción cerealera, en Punta Arenas el control aduanero del Estrecho de Magallanes, en Valdivia y Llanquihue la producción agrícola, ganadera y la instalación de personas con capacitación artesanal para fomentar el emprendimiento industrial, en Isla de Pascua la proyección hacia el Océano Pacífico y en las provincias del Norte la explotación de salitre y otros minerales. Por lo tanto, las opciones I) y II) son correctas. Chile no perdió territorio con la Independencia por lo que la opción III) es falsa. La clave es B) Solo I y II).

PREGUNTA 43

En el último tercio del siglo XIX concluyó el proceso de incorporación de la Araucanía al Estado chileno. Dicha incorporación tuvo efectos sociales y económicos importantes en Chile, entre los cuales es correcto identificar

- I) la incorporación de nuevos patrones culturales a la población mapuche.
- II) la utilización de las tierras de la Araucanía para el cultivo y exportación triguera.
- III) la fundación de nuevas ciudades como Temuco y Angol.

- A) Solo I
- B) Solo II
- C) Solo I y II
- D) Solo I y III
- E) I, II y III

{FICHA DE REFERENCIA CURRICULAR}

Eje Temático: Chile y América en perspectiva histórica.

Nivel: II Medio.

Objetivo Fundamental: Comprender que el territorio del Estado-nación chileno y las dinámicas de su espacio geográfico se conforman históricamente.

Contenido Mínimo Obligatorio: La conformación del territorio chileno y sus dinámicas geográficas. Caracterización y localización de los principales procesos mediante los cuales Chile delimita su territorio e incorpora nuevas zonas productivas y se impone sobre los pueblos indígenas (en el Norte Grande, la Araucanía, la Patagonia y la Isla de Pascua).

Habilidad: Comprensión.

Clave: E.

COMENTARIO

El proceso de incorporación definitiva de la Araucanía a la soberanía del Estado de Chile se inició a contar de la década de 1860. A fines de la década anterior comenzó una campaña política y periodística, en la que se discutía el derecho del Estado chileno a integrar esas tierras, afectando con ello los derechos de las comunidades mapuches que habitaban la zona. Este proceso tuvo otros impactos e implicó el reforzamiento de la introducción de patrones culturales que no formaban parte de la concepción mapuche del mundo, como es el caso de la propiedad individual y el trabajo para la producción de excedentes. Luego de la incorporación del territorio, éste fue entregado a colonos chilenos y extranjeros que invirtieron en la producción triguera, ampliando la base productiva de este cereal en el país. Junto con el avance hacia el sur y como una estrategia de apropiación y control del territorio se fundaron una serie de ciudades entre las que destacan Temuco y Angol, —esta última rescata el nombre de antiguas fundaciones realizadas en la zona— por el crecimiento y relevancia posterior que han adquirido. La clave incluye las tres opciones, por lo tanto es E) I, II y III.

PREGUNTA 44

“Las dos últimas décadas del siglo XIX, fueron el periodo de mayor esplendor de la comunidad alemana asentada en las regiones de Valdivia y Llanquihue. Aunque nunca sumaron más del 5% de la población de esos lugares, constituyeron un núcleo de desarrollo industrial que gravitó a escala nacional. En Valdivia, se constituyó un sector industrial dedicado a la elaboración de cerveza, curtiembres, astilleros y aserraderos; en las orillas del lago Llanquihue y en los llanos de Osorno, las actividades agropecuarias se desarrollaron en función del abastecimiento de insumos para el enclave valdiviano; además, en Puerto Montt prosperó el comercio con Hamburgo, lo que amplió formidablemente la demanda para la producción de los colonos alemanes”. (La colonización alemana. En www.memoriachilena.cl).

De acuerdo al texto y al contexto de la colonización alemana en el sur de Chile a fines del siglo XIX, entre los aportes económicos de los inmigrantes alemanes destaca(n) el (los) siguiente(s):

- I) contribuir al desarrollo de la industria en el país.
 - II) diversificar la elaboración de productos derivados de la actividad agropecuaria.
 - III) transformar el modelo exportador chileno.
- A) Solo I
 - B) Solo II
 - C) Solo III
 - D) Solo I y II
 - E) Solo II y III

{FICHA DE REFERENCIA CURRICULAR}

Eje Temático: Chile y América en perspectiva histórica.

Nivel: II Medio.

Objetivo Fundamental: Caracterizar la expansión y modernización de la economía nacional y su inserción en el orden capitalista mundial durante el siglo XIX.

Contenido Mínimo Obligatorio: La inserción de la economía chilena en el orden capitalista. Evaluación del rol de los extranjeros en el desarrollo económico, social y cultural de Chile.

Habilidad: Aplicación.

Clave: D.

COMENTARIO

Este ítem requiere la aplicación de los conocimientos sobre la colonización alemana en diversos aspectos económicos del país utilizando un texto.

Hacia mediados del siglo XIX, el Estado chileno desarrolló una campaña para ampliar su presencia y la activación de la explotación productiva de las zonas de Valdivia y Llanquihue. Esta campaña integraba otra, destinada a atraer colonos para desarrollar esa zona, considerándose la posibilidad de traer colonos alemanes que aportaran conocimientos agrícolas y artesanales para fomentar la productividad en el país. El resultado de esta política se refleja en la cita que sirve de estímulo a este ítem. Los alemanes a través de la instalación de industrias de diverso tipo (cervecías, astilleros y aserraderos) contribuyeron al desarrollo industrial en la zona, por lo que la opción I) es correcta.

La producción de alimentos y bienes elaborados en base a las materias primas derivadas de la agricultura y la ganadería (como cerveza, cueros y embutidos) permiten afirmar que la opción II) es correcta.

Si bien estas actividades económicas permitieron la formación de un polo dinámico de desarrollo regional y abrieron mercados

internos y externos, no afectaron la composición del modelo exportador chileno de la época, basado en la exportación de cereales y minerales metálicos, lo que permite afirmar que la opción III) es incorrecta. Por lo tanto, la clave es D) Solo I y II.

PREGUNTA 45

“Nunca podremos apreciar en su justo valor lo que significó para Chile, y en particular para la agricultura chilena, la incorporación de las provincias del norte al territorio nacional. El sorprendente desarrollo de la industria salitrera, que formó ciudades netamente comerciales en gran parte de los puertos de la costa norte, repercutió en nuestros centros agrícolas”. (Luis Correa Vergara, **Agricultura Chilena**).

La cita anterior afirma que la anexión al territorio nacional de las provincias de Tarapacá y Antofagasta, durante las últimas décadas del siglo XIX impactó en la agricultura. De acuerdo a ello, estos territorios significaron para la producción agrícola nacional

- A) la apertura de nuevos mercados para sus productos.
- B) la industrialización de la producción.
- C) la reducción de los costos de la mano de obra.
- D) el aumento de las importaciones de materias primas.
- E) la ampliación de las tierras para el cultivo en el norte del país.

{FICHA DE REFERENCIA CURRICULAR}

Eje Temático: Chile y América en perspectiva histórica.

Nivel: II Medio.

Objetivo Fundamental: Caracterizar la expansión y modernización de la economía nacional y su inserción en el orden capitalista mundial durante el siglo XIX.

Contenido Mínimo Obligatorio: La época del salitre y los grandes cambios de fin de siglo. Descripción de la magnitud de la riqueza generada por el salitre y caracterización de las principales transformaciones económicas que ésta generó; crecimiento de los distintos sectores productivos y del ingreso fiscal; aumento de las inversiones públicas en infraestructura y educación.

Habilidad: Análisis, Síntesis y Evaluación.

Clave: A.

COMENTARIO

El impacto económico de la incorporación de las provincias del Norte Grande a la economía nacional es considerable. En primer lugar, los impuestos cobrados a la comercialización del salitre permitieron al Estado chileno realizar un vasto plan de obras públicas que incluyó la construcción de escuelas, vías férreas y caminos. Estas actividades dinamizaron la producción interna, constituyéndose además en fuente de trabajo. A su vez, el Estado amplió su red administrativa, incrementando la administración pública, con lo que se produjo el impulso para una transformación social, a través del desarrollo y consolidación de una clase media.

Pero, sin lugar a dudas, el surgimiento de un polo del mercado interno, compuesto por los trabajadores salitreros que migraron al Norte a instalarse en ciudades, especialmente en oficinas de producción salitrera, produjo un impacto por la ampliación del mercado interno y por lo tanto, un aumento significativo de la demanda que sirvió de estímulo para el incremento de la producción agrícola del país. La población de esta zona necesitaba alimentos, y materiales derivados de la producción agrícola y ganadera (como harina, cuero y calzados). Por ello, la clave es A).

Los distractores no corresponden a una relación correcta entre la cita y las transformaciones producidas por la incorporación de los territorios salitreros al país.

PREGUNTA 46

“Yo soy rotito minero Que vengo en la oposición A pelear aquí en Concón Como soldado guerrero”.	“Yo, señor, soy de Colina De allá a mí me trajeron, Como soldado me dieron munición y carabina”.
--	---

Los versos anteriores fueron escritos por el poeta Adolfo Reyes en el contexto de la Guerra Civil de 1891. A partir de ellos es correcto inferir:

- I) formas de incorporación de los sectores populares a los ejércitos.
 - II) la participación de los sectores populares en los conflictos políticos nacionales.
 - III) actividades productivas en que trabajaban participantes en el conflicto.
- A) Solo III
B) Solo I y II
C) Solo I y III
D) Solo II y III
E) I, II y III

{FICHA DE REFERENCIA CURRICULAR}

Eje Temático: Chile y América en perspectiva histórica.

Nivel: II Medio.

Objetivo Fundamental: Indagar sobre procesos históricos recuperando las visiones de los actores involucrados en ellos y sobre las particularidades regionales y locales de los procesos históricos del país durante el siglo XIX.

Contenido Mínimo Obligatorio: La época del salitre y los grandes cambios de fin de siglo. Revisión crítica de la Guerra Civil de 1891 y evaluación de logros y debilidades del parlamentarismo.

Habilidad: comprensión.

Clave: E.

COMENTARIO

Las guerras del siglo XIX chileno, tanto internas como externas fueron motivadas por conflictos asumidos por la elite del país. Sin embargo, como ésta asumía los puestos dirigentes en la política, la religión, la economía y el ejército, la masa de la población debía integrar las tropas. Los sectores de los cuales salían los efectivos de las tropas eran reclutados, generalmente a la fuerza entre los obreros, artesanos, mineros, agricultores y bajo pueblo de las ciudades. En el caso de los estímulos estos se encuentran representados por el minero y el trabajador rural combatiendo en la batalla de Concón, donde se enfrentaron las fuerzas gobiernistas que apoyaban a Balmaceda y las del Congreso en el marco de la Guerra Civil de 1891. De acuerdo a lo expresado, se puede afirmar que en el estímulo aparecen las formas de incorporación forzada de sectores populares al ejército. También, se ven reflejadas actividades productivas, como es el caso de la minería. Por lo tanto, la clave es E) I, II y III.

PREGUNTA 47

La Guerra Civil de 1891 fue uno de los episodios más violentos del desarrollo político de la segunda mitad del siglo XIX en Chile. Respecto a este conflicto es correcto afirmar que

- A) los grupos populares se manifestaron, en su conjunto, partidarios del Presidente Balmaceda.
- B) las Fuerzas Armadas se mantuvieron unidas apoyando el régimen institucional.
- C) la mayoría parlamentaria del Congreso Nacional se opuso a la política presidencial.
- D) los empresarios salitreros mantuvieron una actitud de absoluta neutralidad.
- E) los partidos políticos más representativos se marginaron de la contienda.

{FICHA DE REFERENCIA CURRICULAR}

Eje Temático: Chile y América en perspectiva histórica.

Nivel: II Medio.

Objetivo Fundamental: Reconocer las principales propuestas del liberalismo y su influencia en las transformaciones políticas y culturales durante el siglo XIX.

Contenido Mínimo Obligatorio: La época del salitre y los grandes cambios de fin de siglo. Revisión crítica de la Guerra Civil de 1891 y evaluación de logros y debilidades del parlamentarismo.

Habilidad: Comprensión.

Clave: C.

COMENTARIO

La Guerra Civil de 1891 enfrentó al Presidente de la República, José Manuel Balmaceda con el Congreso Nacional. Puede considerarse la culminación de un proceso, en el cual una parte de la elite fue minando el poder efectivo del Presidente de la República y lo fue transfiriendo al Congreso. Durante la segunda mitad del siglo XIX este conflicto estaba latente y se manifestaba a través de la discusión de reformas a la Constitución, que recortaban el poder al Ejecutivo. Este conflicto, además tiene otro que subyace, el cual es la lucha de sectores enriquecidos durante el siglo, a través de la minería y el comercio y que buscaban el control político del país para imponer sus concepciones económicas, sociales y culturales. Con el advenimiento de algunos presidentes que defendieron las prerrogativas presidenciales, estas tensiones se agudizaron, llegando a su punto más álgido con el Presidente Balmaceda, acusado por el Congreso de actuar inconstitucionalmente. Esta institución formó un ejército en el Norte, apoyado por la riqueza salitrera para enfrentar al Poder Ejecutivo. Por ello la clave es C).

Los distractores representan errores de comprensión de este proceso.

PREGUNTA 48

“Nuestro Programa

Desde las columnas de El Obrero Libre proclamamos la unificación obrera, en agrupaciones gremiales de instrucción social, de resistencia a la ambiciosa explotación capitalista, y de cooperación para la alimentación, vestuario y mobiliario de las familias, como poderosísimo factor, para que en alas del progreso llegue a nuestros hogares desmantelados, el anhelado día de la emancipación de las clases productoras.

[...] Proclamamos que el trabajo y la producción es un patrimonio de la Humanidad emanado de las sabias leyes de la Naturaleza; no debiendo existir por lo tanto explotados y explotadores, amos ni esclavos en este funesto régimen de la ignorancia, la tiranía y el capital.

[...] Amamos la luz y la verdad, y solamente la hallaremos en la libertad absoluta del espíritu para pensar, raciocinar o analizar en el crisol de la razón humana, los vicios y errores de la presente sociedad.

Y finalmente proclamamos que nuestros medios de propaganda serán: la tribuna y la prensa, el libro y el folleto.

¡Gladiadores, libertarios, libres pensadores, revolucionarios!
¡Todos a las filas a compartir con este nuevo centro de estudios sociales, la gran jornada de mañana!” (Centro Libertario Luz y Libertad, El Obrero Libre, Estación Dolores, Tarapacá, 20 de mayo de 1904).

De acuerdo a la cita precedente, correspondiente a una publicación anarquista surgida en un poblado de la pampa salitrera, es correcto inferir que en Chile

- I) el anarquismo rechazaba la explotación capitalista y la desigualdad.
- II) el estudio y análisis de la sociedad y sus falencias resultaba fundamental para conseguir el programa del anarquismo.
- III) la violencia era la herramienta principal para conseguir la transformación de la sociedad.

- A) Solo I
- B) Solo II
- C) Solo III
- D) Solo I y II
- E) Solo II y III

{FICHA DE REFERENCIA CURRICULAR}

Eje Temático: Chile y América en perspectiva histórica.

Nivel: II Medio.

Objetivo Fundamental: Indagar sobre procesos históricos recuperando las visiones de los actores involucrados en ellos y sobre las particularidades regionales y locales de los procesos históricos del país durante el siglo XIX.

Contenido Mínimo Obligatorio: Habilidades de indagación, análisis e interpretación. Utilización de diversas fuentes para recuperar visiones de los actores involucrados en los procesos históricos del nivel.

Habilidad: Análisis, Síntesis y Evaluación.

Clave: D.

COMENTARIO

En esta pregunta, con apoyo de un texto, se requiere analizar la conformación de las ideas anarquistas en Chile de inicios del siglo XX.

El movimiento anarquista chileno de fines del siglo XIX y principios del XX, fue una fuerza política importante que influyó, por ejemplo en la formación de las mancomunales y sociedades en resistencia, organismos de cooperación mutua entre trabajadores y personas de los sectores populares. Además, tuvieron sus propios periódicos, organizaciones y convocaron a diversas marchas y huelgas. Entre sus planteamientos se encontraba la libertad individual frente al Estado y la religión y la complementación comunitaria en las actividades económicas. Por lo tanto, rechazaban la desigualdad entre las personas y la explotación de las capacidades productivas de las personas, con lo que se valida la opción I). Una de las características de este movimiento es la tendencia a estudiar la realidad y la aplicación de referentes teóricos para interpretarla en función de establecer un programa de acción, por ello la opción II) es correcta. De acuerdo al planteamiento de la cita la forma de luchar para obtener su objetivo se centraba en estrategias comunicacionales, alejando la opción de la violencia, con lo que se distanciaron de los

movimientos anarquistas europeos que propiciaban el uso de la violencia, especialmente atentados contra personalidades políticas o públicas para presionar la ruptura del orden político y social. La opción III) es incorrecta. La clave por lo tanto es D) Solo I y II.

PREGUNTA 49

VARIACIÓN DEL PRECIO DE DIVERSOS ARTÍCULOS DE CONSUMO, POR SACO, 1905 – 1906 (en pesos corrientes)

Artículos	Años	
	1905	1906
Harina	7,0	9,4
Maíz	6,0	8,7
Papas	6,5	9,0
Frijoles bayos grandes	16,0	35,0
Frijoles bayos chicos	16,0	32,0
Trigo candeal	11,5	13,5
Mote (trigo)	16,0	25,0

(Según datos de **El Mercurio de Valparaíso**, 8 de junio de 1906)

Uno de los fenómenos que agudizaba el deterioro de las condiciones de vida de los sectores populares durante la llamada Cuestión Social estaba asociado, tal como se muestra en la tabla anterior, al alza constante del precio de los artículos de consumo básicos para la sobrevivencia popular. Entre los factores económicos que explican esta alza se destaca

- A) la persistente devaluación monetaria existente en el periodo.
- B) la preferencia por la exportación de esos productos alimenticios.
- C) el pronunciado acaparamiento de los comerciantes locales.
- D) una baja en las remuneraciones obtenidas por los trabajadores.
- E) el predominio del pago en especies frente al efectuado en dinero.

{FICHA DE REFERENCIA CURRICULAR}

Eje Temático: Chile y América en perspectiva histórica.

Nivel: II Medio.

Objetivo Fundamental: Indagar sobre procesos históricos y sobre las transformaciones en el espacio geográfico, a nivel nacional, regional y local, considerando la interrelación entre procesos económicos, demográficos y espaciales.

Contenido Mínimo Obligatorio: Habilidades de indagación, análisis e interpretación. Utilización de fuentes diversas para indagar sobre procesos históricos y sobre las transformaciones en el espacio geográfico, considerando la interrelación entre procesos económicos, demográficos y espaciales.

Habilidad: Aplicación.

Clave: A

COMENTARIO

Se ha denominado Cuestión Social al conjunto de problemas económicos, políticos y sociales vinculados al proceso de modernización capitalista ocurrido en Chile, entre las últimas décadas del siglo XIX y las primeras del XX, que afectó principalmente a los sectores populares. Estas dificultades se vieron aumentadas por la alta dependencia de la economía chilena respecto de la demanda externa de materias primas y recursos naturales. Del mismo modo, en la primera década del siglo XX se registraron constantes alzas del nivel general de precios en muy corto tiempo, tal como lo muestra el cuadro que recoge una serie de alimentos básicos en la dieta de los sectores populares. En este sentido, fue este grupo social el que, debido a sus bajas remuneraciones, sufrió el mayor impacto del alza inflacionaria que afectó a los productos de primera necesidad, lo que disminuyó el poder adquisitivo de los sectores populares. Por tanto, la respuesta correcta es A).

PREGUNTA 50

Entre las últimas décadas del siglo XIX y las primeras del XX, el salitre fue el principal producto de exportación de la economía chilena, permitiendo la incorporación al erario nacional de cuantiosos ingresos por concepto de cobro de aranceles. Sin embargo, hacia la década de 1930, la explotación salitrera entró en una profunda crisis producida, entre otros factores, por

- A) la escasez del mineral.
- B) el aumento del valor de la mano de obra.
- C) la fuerte caída de la demanda externa.
- D) la privatización de los yacimientos salitreros.
- E) la disminución de la inversión en tecnología.

{FICHA DE REFERENCIA CURRICULAR}

Eje Temático: Chile y América en perspectiva histórica.

Nivel: III Medio.

Objetivo Fundamental: Comprender que en el siglo XX la historia de Chile se caracteriza por la búsqueda del desarrollo económico y la justicia social.

Contenido Mínimo Obligatorio: Chile en el mundo de entreguerras. Caracterización de las principales transformaciones económicas en Chile tras la Gran Crisis del capitalismo, el fin del ciclo del salitre y del crecimiento; la redefinición del papel del Estado en los procesos económicos y en la promoción del bienestar social.

Habilidad: Comprensión.

Clave: C.

COMENTARIO

Tras la independencia, la incorporación de la economía chilena al circuito del capitalismo mundial se realizó sobre la base de la exportación de materias primas y recursos naturales: el trigo, la plata y el cobre, fueron los principales productos exportados durante gran parte del siglo XIX. Sin embargo, tras la crisis de la década de 1870 que afectó principalmente a la exportación triguera, fue la guerra del Pacífico el mecanismo por el cual el Estado obtuvo un nuevo recurso natural, el salitre. Utilizado principalmente en la industria agrícola y en la elaboración de explosivos, este nitrato fue exportado a diversas potencias europeas, constituyéndose en el elemento central de la exportación nacional reemplazando al trigo y que, por concepto de cobro de aranceles a la exportación, generó cuantiosos ingresos a las arcas fiscales, los que fueron invertidos principalmente en el mejoramiento de obras públicas e infraestructura. Esta inserción de Chile significó que la economía nacional quedó altamente vulnerable, en el entendido que se sustentó, fundamentalmente, en la demanda internacional por el recurso natural. Esta alta dependencia de la demanda externa se expresó, y en particular producto de la severa crisis mundial de 1929, cayendo abruptamente la demanda externa debido, entre otros factores, a la invención del salitre sintético que abarató los costos a los países consumidores del nitrato. La respuesta correcta es C).

PREGUNTA 51

El problema de las habitaciones obreras.

“El mal es profundo y va revistiendo caracteres alarmantes. A medida que crece la población y que se deprecia la moneda, encarecen los alquileres y el obrero va descendiendo de escalón en escalón, y de una habitación más o menos decente pasa al conventillo y al cuarto redondo en donde se atrofia su organismo, se aniquilan sus fuerzas y el desaliento pone en su corazón gérmenes de rebeldía contra el orden social.

Oigamos las quejas del pueblo mientras sea tiempo para remediar sus males.

Levantemos una cruzada para destruir las causas que minan la salud del pueblo y la virilidad de la raza.

El alcoholismo, la tuberculosis y la miseria reconocen como origen el conventillo. Destruyamos esa causa, edifiquemos casas colectivas conforme a las prescripciones de la higiene, ayudemos a los capitalistas y filántropos en esta obra de redención social. La construcción de habitaciones sanas para arrendarlas al obrero, a los empleados y personas de modestos recursos, es un buen negocio y no faltarán capitalistas dispuestos a invertir su dinero en esta empresa”. (**El Mercurio**, Santiago, 2 de septiembre de 1910).

El texto citado corresponde a una publicación del periódico El Mercurio en 1910. De acuerdo al texto y al contexto de la época es correcto señalar que

- I) se planteó el problema de mejorar las condiciones habitacionales obreras para resguardar la estabilidad social.
- II) el Estado se hizo responsable de la construcción de las viviendas para los sectores populares.
- III) las clases altas resolvieron las deficiencias materiales de los sectores trabajadores.

- A) Solo I
- B) Solo II
- C) Solo III
- D) Solo I y III
- E) Solo II y III

{FICHA DE REFERENCIA CURRICULAR}

Eje Temático: Chile y América en perspectiva histórica.

Nivel: II Medio.

Objetivo Fundamental: Indagar sobre procesos históricos recuperando las visiones de los actores involucrados en ellos y sobre las particularidades regionales y locales de los procesos históricos del país durante el siglo XIX.

Contenido Mínimo Obligatorio: La época del salitre y los grandes cambios de fin de siglo. Caracterización de la “cuestión social” en Chile y comparación de soluciones propuestas desde el liberalismo, el socialismo, el anarquismo y el social cristianismo. Discusión sobre la relación entre la “cuestión social” y la formación de nuevas organizaciones de trabajadores, y el ciclo de explosiones populares, huelgas y represión.

Habilidad: Comprensión.

Clave: A.

COMENTARIO

El estímulo que contextualiza la pregunta corresponde a una fuente escrita durante el período histórico que abarcó desde las últimas décadas del siglo XIX hasta las primeras del siglo XX, que se ha denominado Cuestión Social. Una de sus características es el conjunto de dificultades derivadas del crecimiento de las ciudades. La urbanización fue sin planificación y afectó fuertemente a los sectores populares. Los conventillos, ranchos, ‘cuartos redondos’ y piezas fueron las formas de vivienda popular más extendidas en las ciudades. El aumento de la población urbana vino aparejado de la pérdida de poder adquisitivo de la población producto de la inflación, que afectó fuertemente tanto a productos de primera necesidad, y al incremento de los arriendos. Estos últimos, estuvieron sujetos a la especulación de algunos de los propietarios de terreno. Esta desregulación en el diseño de la ciudad e instalación de las viviendas impactó directamente en las condiciones de vida de los sectores populares, el alcoholismo, la promiscuidad y las enfermedades derivadas del hacinamiento, afectaron físicamente al bajo pueblo.

Pero en este contexto hubo otros factores propios de la Cuestión Social, como la politización, que también se relacionaron con este actor social y que recoge el texto como “germen de rebeldía contra el orden social”, haciendo referencia a la adopción de ideologías como el marxismo y el anarquismo, que planteaban la ruptura con el orden social establecido. En este sentido, parte de la elite abogó por la necesidad de hacerse cargo de las mejoras en las condiciones de vida de los sectores populares, con el objetivo no solo de mejorar las condiciones habitacionales de la población, sino que además prevenir procesos de politización que derivaran en inestabilidad social. Por tanto, la alternativa correcta es A) Solo I.

PREGUNTA 52

Diversos autores catalogan al periodo de fines del siglo XIX y principios del XX como la edad de oro de la oligarquía chilena. La llamada *Belle Époque* nacional, se manifestó, entre otros aspectos, en el refinamiento de las costumbres, el acceso a nuevos bienes materiales y actitudes intelectuales, lo que se materializó en

- I) los viajes realizados por numerosos miembros de la elite a las principales ciudades europeas.
- II) el rechazo a la formación en áreas profesionales denominadas liberales.
- III) la imitación de los estilos de vida y prácticas culturales de Francia e Inglaterra.

- A) Solo I
- B) Solo II
- C) Solo I y II
- D) Solo I y III
- E) Solo II y III

{FICHA DE REFERENCIA CURRICULAR}

Eje Temático: Chile y América en perspectiva histórica.

Nivel: II Medio.

Objetivo Fundamental: Reconocer las principales propuestas del liberalismo y su influencia en las transformaciones políticas y culturales durante el siglo XIX.

Contenido Mínimo Obligatorio: La época del salitre y los grandes cambios de fin de siglo. Caracterización de las principales transformaciones sociales de fin de siglo; acentuación de tendencias plutocráticas y oligárquicas en la elite; consolidación de los sectores medios; disciplinamiento y proletarización de la mano de obra.

Habilidad: Análisis, Síntesis y Evaluación.

Clave: D.

COMENTARIO

La Belle Époque es un concepto de origen francés, que hace referencia a un fenómeno desarrollado en Europa durante la última década del siglo XIX hasta la Primera Guerra Mundial, caracterizado por la expansión económica y el bienestar social. Estos elementos estuvieron vinculados con la expansión del imperialismo y el impulso económico del capitalismo, que se reflejó de forma estrecha con la construcción de nuevos valores derivados del cientificismo y positivismo, la confianza en la ciencia y el progreso ilimitado. Francia fue la capital cultural de estas tendencias, en sus ciudades se multiplicaron las galerías de arte, los cafés y otros espacios de sociabilidad, frecuentados por las elites y las capas medias en expansión.

Estas tendencias irradiaron hacia gran parte del mundo occidental, y la elite chilena se insertó en esta corriente europeizante importándola a la realidad local como imitación de las formas de vida y prácticas culturales que observaba en sus viajes por Europa. Por tanto, las opciones I y III son correctas.

Cabe destacar que tanto en Europa como en Chile, estos procesos de transformación cultural estuvieron enmarcados dentro de tendencias de expansión de las capas medias, asociadas al desarrollo de carreras liberales y al engrosamiento del aparato estatal. Afirmar lo contrario, sería incorrecto, por tanto la afirmación II) es falsa. De este modo, la clave es la alternativa D) Solo I y III.

PREGUNTA 53

El fenómeno de la Cuestión Social, en las primeras décadas del siglo XX en Chile, tuvo dos dimensiones integradas. Una relacionada con los graves problemas de salubridad, la calidad de vida de los trabajadores industriales, así como de la población popular urbana y, otra dimensión relacionada con los actores políticos. Esta última se manifestó en

- A) el desplazamiento de la oligarquía del control del poder.
- B) el término del Régimen Parlamentario.
- C) la brusca caída del electorado de los partidos Conservador y Liberal.
- D) el surgimiento de organizaciones de trabajadores y partidos políticos de izquierda.
- E) la permanente intervención de las Fuerzas Armadas en el control del poder político.

{FICHA DE REFERENCIA CURRICULAR}

Eje Temático: Chile y América en perspectiva histórica.

Nivel: II Medio.

Objetivo Fundamental: Comprender que en el siglo XX la historia de Chile se caracteriza por la búsqueda del desarrollo económico y la justicia social.

Contenido Mínimo Obligatorio: La época del salitre y los grandes cambios de fin de siglo. Caracterización de la “cuestión social” en Chile y comparación de soluciones propuestas desde el liberalismo, el socialismo, el anarquismo y el social cristianismo. Discusión sobre la relación entre la “cuestión social” y la formación de nuevas organizaciones de trabajadores y el ciclo de explosiones populares, huelgas y represión.

Habilidad: Análisis, síntesis y evaluación.

Clave: D.

COMENTARIO

El proceso de Cuestión Social desarrollado en Chile entre las últimas décadas del siglo XIX y las primeras del XX, tuvo dimensiones económicas, sociales y políticas. Es a estas últimas a las que hace referencia el ítem, particularmente a aquellas desarrolladas durante el siglo XX.

Un elemento distintivo de la Cuestión Social fue la adopción por parte de los sectores populares de ideas socialistas, marxistas y anarquistas, estos últimos especialmente en su vertiente anarco-sindicalista, las que arribaron a territorio nacional traídas principalmente por inmigrantes de origen europeo. En el contexto de las modernas relaciones sociales de producción implementadas en la industria salitrera, estas ideas alcanzaron expansión, politizando a un importante grupo de trabajadores. La dimensión política tuvo entonces dos vertientes, una basada en la protesta y otra en la propuesta. La primera se verificó en continuas y masivas movilizaciones de trabajadores, a las que el Estado respondió mediante el uso de la violencia. Las propuestas políticas se expresaron en la fundación de una serie de instituciones de carácter proyectual, que lejos de abocarse a la demanda gremial, fueron articuladas como estrategias de impulso a transformaciones globales. Ejemplo de esto fue la fundación de diversas organizaciones de trabajadores, entre los que destacaron los sindicatos, que a diferencia de organizaciones anteriores, orientaron sus demandas a los patrones, la formación en 1912 del Partido Obrero Socialista, que en 1922 pasó a ser el Partido Comunista de Chile y en 1919 la Federación Obrera de Chile, sólo por nombrar a algunas organizaciones. Por tanto, la alternativa correcta es D).

PREGUNTA 54

COMERCIO EXTERIOR DE CHILE (1910-1920)

(En millones de pesos oro de 18 peniques)

Año	Exportaciones	Importaciones
1910	328,8	297,5
1911	339,4	349,0
1912	383,2	334,5
1913	396,3	329,5
1914	299,6	269,8
1915	327,5	153,2
1916	513,6	222,5
1917	712,3	355,1
1918	763,6	436,1
1919	301,5	401,3
1920	778,9	455,1

(INE, Estadísticas de Chile en el siglo XX)

En las primeras décadas del siglo XX el comercio exterior era clave para el desempeño económico de Chile. Respecto del periodo indicado en la tabla anterior (1910-1920), es correcto afirmar que

- I) el desarrollo de la Primera Guerra Mundial, tuvo un efecto negativo permanente en el crecimiento del comercio exterior de Chile.
 - II) la economía chilena sostuvo, en general, un superávit en su balanza comercial.
 - III) las exportaciones chilenas se basaban en maquinaria de carácter bélico.
- A) Solo I
 - B) Solo II
 - C) Solo I y II
 - D) Solo I y III
 - E) Solo II y III

{FICHA DE REFERENCIA CURRICULAR}

Eje Temático: Chile y América en perspectiva histórica.

Nivel: II Medio.

Objetivo Fundamental: Caracterizar y comparar los diversos modelos económicos implementados en Chile durante el siglo XX y comprender su impacto en las transformaciones del espacio geográfico.

Contenido Mínimo Obligatorio: La época del salitre y los grandes cambios de fin de siglo. Descripción de la magnitud de la riqueza generada por el salitre y caracterización de las principales transformaciones económicas que ésta generó, crecimiento de los distintos sectores productivos y del ingreso fiscal; aumento de las inversiones públicas en infraestructura y educación.

Habilidad: Análisis, Síntesis y Evaluación.

Clave: B.

COMENTARIO

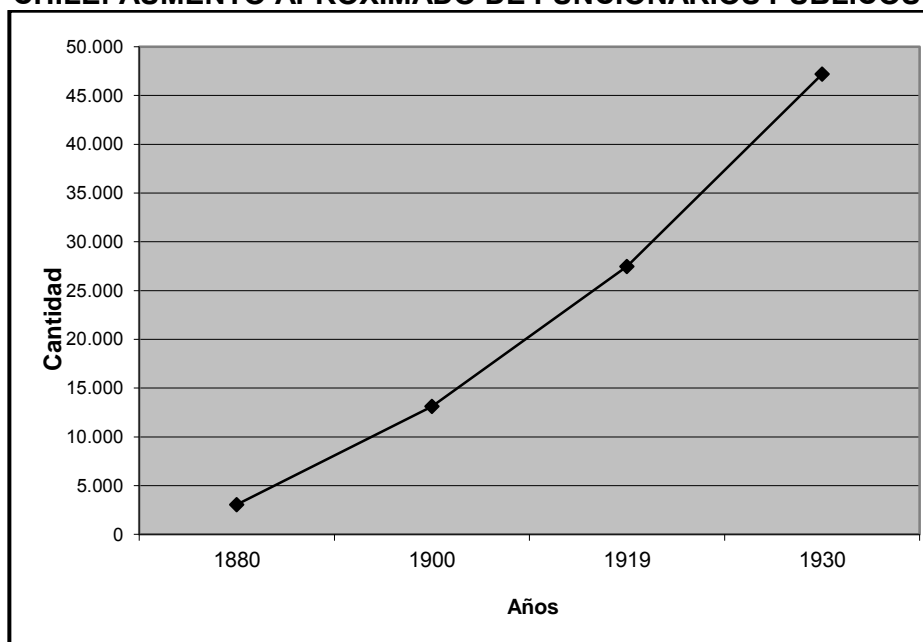
Desde su inserción en el capitalismo mundial en la primera mitad del siglo XIX, la economía chilena ha estado influida por procesos históricos que se desarrollan fuera de las fronteras nacionales y cuyos vaivenes impactan positiva o negativamente en la economía local. Uno de esos procesos fue la Primera Guerra Mundial (1914-1918) ocurrida en las primeras décadas del siglo XX y que, tal como muestra la tabla, generó un impacto en cómo venía desarrollándose el comercio exterior de Chile, lo que se grafica de forma categórica en la disminución de las importaciones y exportaciones en 1914, año que inauguró el conflicto mundial. No obstante, el análisis de los años en que se desarrolló la Guerra, da cuenta que esta contracción fue sólo coyuntural, pues prontamente se recuperan las exportaciones, incluso alcanzando algunos de los máximos volúmenes del período representado (1910-1920), mientras que las importaciones mantienen un equilibrio en el mismo período. Por tanto, la afirmación I) es falsa.

En base a estos antecedentes y de los datos contenidos en la tabla, es correcto afirmar que la economía chilena sostuvo, en general, un superávit de su balanza comercial, pues excepto en los años 1911 y 1919, en el resto del período las exportaciones fueron siempre mayores que las importaciones. Entonces, la afirmación II) es correcta.

Entre otros factores, este comportamiento positivo de la balanza comercial, se debe a que, en el período referido, el principal producto con que se vinculaba la economía chilena al comercio exterior era el salitre, recurso natural que se utilizaba como fertilizante en la industria agrícola y en la bélica, como insumo para la elaboración de explosivos, lo que explica por ejemplo, los importantes índices que alcanzaron las exportaciones chilenas en años de Guerra. Así, suponer que las exportaciones chilenas se basaban en producción de maquinaria bélica, constituye un error y da cuenta de desconocimiento respecto de la vocación económica del país en dicho período, siendo falsa la afirmación III). Por tanto, la alternativa correcta es B) Solo II.

PREGUNTA 55

CHILE: AUMENTO APROXIMADO DE FUNCIONARIOS PÚBLICOS



(Basado en C. Cariola y O. Sunkel, **Un siglo de historia económica de Chile, 1830-1930**)

Como muestra el gráfico adjunto, durante el cambio del siglo XIX al XX, el número de empleados públicos en Chile tendió a incrementarse considerablemente, lo que se explica principalmente por

- A) la ampliación de los servicios establecidos por el Estado.
- B) el aumento vegetativo del conjunto de la población nacional.
- C) el generalizado nivel de corrupción bajo el parlamentarismo.
- D) la modernización de las actividades productivas de carácter minero.
- E) el incremento de la mano de obra vinculado a las faenas salitreras.

{FICHA DE REFERENCIA CURRICULAR}

Eje Temático: Chile y América en perspectiva histórica.

Nivel: II Medio.

Objetivo Fundamental: Caracterizar la expansión y modernización de la economía nacional y su inserción en el orden capitalista mundial durante el siglo XIX.

Contenido Mínimo Obligatorio: La época del salitre y los grandes cambios de fin de siglo. Descripción de la magnitud de la riqueza generada por el salitre y caracterización de las principales transformaciones económicas que ésta generó; crecimiento de los distintos sectores productivos y del ingreso fiscal; aumento de las inversiones públicas en infraestructura y educación.

Habilidad: Aplicación.

Clave: A.

COMENTARIO

El gráfico adjunto coincide con el ciclo de la economía chilena donde el principal producto de exportación fue el salitre. Como es sabido, la explotación de este nitrato implicó un importante incremento de recursos para el erario nacional por concepto de cobro de aranceles aduaneros a la exportación. Estos recursos fueron invertidos fundamentalmente en la construcción de obras públicas, tales como, líneas de ferrocarril, puentes y puertos, en la creación de una nueva infraestructura en salud y educación y en la construcción de diversos edificios públicos. El aumento de la presencia del Estado en la sociedad chilena implicó el crecimiento de la burocracia, para hacer frente a las demandas sociales e implementar las reformas conducidas desde el Estado, en un periodo que fue de consolidación del aparato estatal sobre el territorio nacional. Por tanto, la alternativa correcta es A).

PREGUNTA 56

En la década de 1940, en Chile, los gobiernos radicales estimularon transformaciones económicas para alcanzar un mayor crecimiento industrial y de esa manera el desarrollo económico. En función de ese mismo objetivo impulsaron

- A) la aplicación de la reforma agraria.
- B) la creación de los primeros sindicatos industriales.
- C) el mejoramiento de la educación técnica.
- D) la concentración de la población en las ciudades.
- E) la nacionalización de la minería del cobre.

{FICHA DE REFERENCIA CURRICULAR}

Eje Temático: Chile y América en perspectiva histórica.

Nivel: III Medio.

Objetivo Fundamental: Evaluar los efectos en la calidad de vida de las personas de los principales procesos sociales, económicos, culturales, políticos y geográficos en Chile durante el siglo XX.

Contenido Mínimo Obligatorio: Chile a mediados de siglo. Descripción de la sociedad Chilena hacia mediados del siglo XX; crecimiento demográfico y transformaciones urbanas; creciente escolarización; progresiva incorporación de las mujeres a la vida pública; nuevos medios de comunicación social y de entretención (radio y cine).

Habilidad: Comprensión.

Clave: C.

COMENTARIO

En Chile, durante la década de 1940 se implementó un modelo de desarrollo económico denominado de industrialización sustitutiva de importaciones (ISI). Los impactos económicos de la Primera Guerra y en particular, la crisis económica de 1929, hicieron que los cuestionamientos desde distintos sectores políticos y sociales se incrementan significativamente. En este sentido, la respuesta

desde el Estado fue impulsar un programa de industrialización que se inauguró en 1939 con la creación de la CORFO, que tomó cuerpo con la fundación de industrias estatales y con el estímulo a la iniciativa privada para que siguieran este camino de crecimiento industrial, creando también sus propias industrias. El objetivo industrializador radicaba en producir en Chile algunos productos que hasta entonces se importaban. Sin embargo, la implementación del modelo ISI trajo consigo una serie de desafíos, uno de los cuales fue la formación de mano de obra especializada que ejecutara los procesos productivos. En este sentido, los gobiernos radicales reforzaron la educación técnica en todos sus niveles, fundando además una universidad estatal con dicha objetivo, como fue la Universidad Técnica del Estado, creada bajo el gobierno de Gabriel González Videla. En consecuencia, la alternativa correcta es C).

PREGUNTA 57

En los primeros años de la década de 1950 en Chile se produjo una seria crisis del modelo de economía abierta hacia adentro. Se estancó el crecimiento económico y el fenómeno inflacionario alcanzó cifras de dos dígitos. Entre los efectos económicos, sociales o políticos relacionados con esa crisis se puede mencionar el incremento de la migración interna y

- A) la expansión de la marginalidad urbana.
- B) la recuperación de la industria salitrera como fuente de riquezas.
- C) la disminución de la actividad sindical en los espacios urbano-industriales.
- D) el mejoramiento de las condiciones de vida en el espacio rural.
- E) la formación de nuevos partidos políticos marxistas.

{FICHA DE REFERENCIA CURRICULAR}

Eje Temático: Chile y América en perspectiva histórica.

Nivel: III Medio.

Objetivo Fundamental: Evaluar los efectos en la calidad de vida de las personas de los principales procesos sociales, económicos, culturales, políticos y geográficos en Chile durante el siglo XX.

Contenido Mínimo Obligatorio: Chile a mediados de siglo. Caracterización de la crisis del modelo de industrialización sustitutiva de las importaciones y de sus consecuencias sociales y políticas estancamiento con inflación; marginalidad urbana; retraso del sector agrario; crecientes presiones sociales y déficit fiscal; el surgimiento del populismo.

Habilidad: Comprensión.

Clave: A.

COMENTARIO

Durante la década de 1950 se verificó el agotamiento del modelo de Industrialización Sustitutiva de Importaciones. La implementación del modelo había generado amplias expectativas principalmente en la población urbana, que había visto mejorado su nivel de vida, pues asociado a las industrias y a la modernización de las relaciones de producción se había generado una cobertura estatal de servicios básicos de vivienda, educación y salud. Sumado a estas modernizaciones y producto del incremento de las expectativas de los habitantes de zonas rurales, se comenzó a generar un paulatino y sostenido, proceso de migración desde el campo a la ciudad; un proceso que estuvo lejos de constituirse en un caso exclusivo de la realidad nacional. Estos procesos también tuvieron expresión en otros países de América Latina, los nuevos habitantes se instalaron en los márgenes del espacio urbano, expandiendo el tamaño de la ciudad y sus asentamientos fueron popularmente conocidos como 'poblaciones callampas' para el caso chileno, como 'villas miseria' para el argentino, 'pueblos jóvenes' para el peruano y 'favelas' para el brasileño -solo por nombrar algunos casos representativos-. Así, en un contexto de crisis económica, estas migraciones incrementaron la marginalidad urbana. La alternativa correcta es A).

PREGUNTA 58

Durante la década de 1960, en Chile, se produjo una serie de transformaciones socioculturales que incidieron en el desarrollo de los proyectos políticos y en la aparición de nuevas demandas sobre el Estado y la estructura económica. Dentro de estas transformaciones es correcto distinguir

- A) la presión de diversos sectores políticos para obtener la separación entre la Iglesia y el Estado.
- B) la integración de los campesinos en organizaciones sindicales que pedían una reforma de la propiedad agrícola.
- C) el fuerte incremento de la participación de las mujeres en altos cargos políticos.
- D) la constante intervención militar en las decisiones de Gobierno y administración del Estado.
- E) la declinación de la participación política y social de los sectores jóvenes de la población.

{FICHA DE REFERENCIA CURRICULAR}

Eje Temático: Chile y América en perspectiva histórica.

Nivel: III Medio.

Objetivo Fundamental: Problematizar las dinámicas que llevaron al quiebre de la convivencia democrática en la década de 1970 y valorar la democracia y el respeto a los derechos humanos como forma de convivencia cívica.

Contenido Mínimo Obligatorio: Chile a mediados de siglo. Caracterización de la crisis del modelo de industrialización sustitutiva de las importaciones y de sus consecuencias sociales y políticas estancamiento con inflación; marginalidad urbana; retraso del sector agrario; crecientes presiones sociales y déficit fiscal; el surgimiento del populismo.

Habilidad: Comprensión.

Clave: B.

COMENTARIO

La década de 1960 fue un tiempo histórico donde se llevaron a cabo una serie de propuestas y demandas sociales, algunas de las cuales de larga data. Una de las demandas más importantes en este período fue la de reforma agraria, considerada como una forma de redistribución de la tierra que generaría una activación y aumento en la producción agrícola, a la vez que la modernización técnica y de las tradicionales relaciones de producción. El gobierno del demócrata cristiano Eduardo Frei Montalva (1964-1970) se hizo cargo de esta demanda, profundizando la que se había iniciado en el gobierno de Jorge Alessandri.

El programa de gobierno de Frei planteó la idea de 'promoción popular', que en la práctica significaba estimular la organización de la sociedad desde el Estado, quien conduciría gradualmente este proceso. Así fueron incrementándose las juntas de vecinos, clubes deportivos y sindicatos. Estas últimas formas de organización fueron dinamizadas en el mundo campesino tras la promulgación de la Ley de Sindicalización Campesina en 1967, lo que incentivó tanto la organización como las reivindicaciones de la sociedad rural, que hasta entonces era marcadamente tradicionalista. En general, este proceso de modernización en el espacio rural, supuso también la politización de las organizaciones campesinas, que adscribieron a alguna de las diferentes corrientes políticas ubicadas desde el centro hacia la izquierda y que generaron diversas instancias de movilización y el uso de la huelga como forma de protesta y de radicalización de sus demandas. En consecuencia, la alternativa correcta es B).

PREGUNTA 59



“Chile 1973. Gonzalo Infante y Pedro Machuca son dos niños de once años que viven en Santiago. El primero en un barrio acomodado y el segundo en un humilde asentamiento irregular instalado a pocas manzanas de distancia. Las vidas de ambos se cruzan cuando un colegio religioso pone en funcionamiento un programa de integración social. Dos mundos separados por una gran muralla invisible que algunos, en su afán por hacer realidad los sueños de una época llena de esperanzas, quieren derribar”. (Película **Machuca**, Andrés Wood, 2004).

El texto y la fotografía precedente corresponden a una película chilena que puede ser útil como medio para evocar la memoria social. A partir de ambos estímulos es correcto afirmar que se relacionan con el(los) siguiente(s) aspecto(s) del contexto histórico chileno de la época:

- I) el creciente clima de conflicto entre sectores políticos y sociales en la década de 1970.
- II) las desigualdades sociales que se incrementaron en el siglo XX con el acelerado proceso de urbanización.
- III) la importancia de la religión como elemento unificador cultural.

- A) Solo I
- B) Solo II
- C) Solo I y II
- D) Solo II y III
- E) I, II y III

{FICHA DE REFERENCIA CURRICULAR}

Eje Temático: Chile y América en perspectiva histórica.

Nivel: III Medio.

Objetivo Fundamental: Problematizar las dinámicas que llevaron al quiebre de la convivencia democrática en la década de 1970 y valorar la democracia y el respeto a los derechos humanos como forma de convivencia cívica.

Contenido Mínimo Obligatorio: Habilidades de indagación, análisis e interpretación. Recuperación de la memoria social para indagar sobre contenidos del nivel.

Habilidad: Análisis, Síntesis y Evaluación.

Clave: C.

COMENTARIO

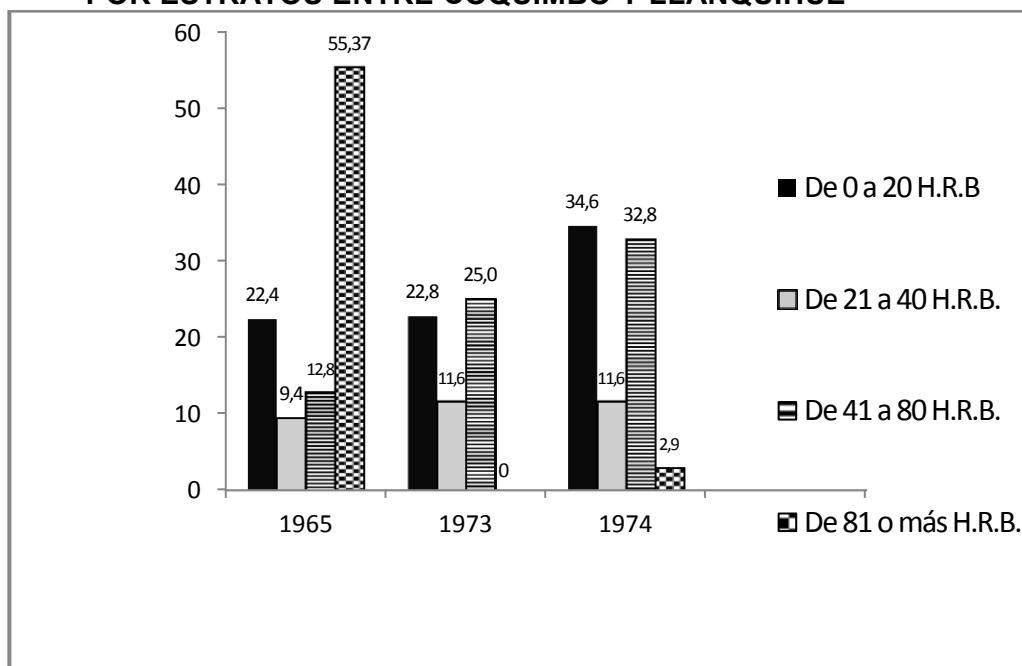
Este ítem hace referencia a la película ‘Machuca’, ambientada en los meses previos a la intervención militar del 11 de septiembre de 1973, que puso fin al gobierno de la Unidad Popular, encabezado por el Presidente Salvador Allende, electo en 1970. Tomando como base el contexto histórico del periodo, para responder correctamente este ítem se requiere hacer una síntesis entre los elementos contenidos en la fotografía y el texto que reseña la trama de la película. En este sentido, es correcto señalar que en Chile existía un creciente clima de conflicto entre diversos sectores políticos y sociales, que en el texto se describe como la invisible muralla que dividía a dos grupos cada vez más enfrentados. La opción I) es correcta.

Del mismo modo, ambos estímulos hacen referencia a las desigualdades sociales presentes en la sociedad de la época, que desde la segunda mitad de la década de 1950 comenzaron a manifestarse de forma concreta en la marginalidad urbana derivada de la ampliación de los márgenes de la ciudad a raíz de la proliferación de asentamientos irregulares denominados “campamentos”. Por tanto, la opción II) es correcta.

La polarización afectó no sólo a los adherentes a los partidos políticos, sino que a todas las expresiones culturales, entre ellas las diversas posturas a las que adscribieron miembros de la Iglesia Católica chilena. Si bien el texto hace referencia a la iniciativa de integración social promovida por un colegio religioso, los estímulos no dan cuenta de la religión como elemento de unificación cultural, menos aún en un contexto histórico caracterizado por la polarización ideológica, siendo incorrecta la afirmación III). En consecuencia, la clave es C) Solo I y II.

PREGUNTA 60

SITUACIÓN PORCENTUAL DE LA TENENCIA DE LA TIERRA POR ESTRATOS ENTRE COQUIMBO Y LLANQUIHUE



(Adaptado de Luis Ortega, **Reforma Agraria y estructura de la propiedad agrícola**)

*H.R.B= Hectáreas de Riego Básico.

El gráfico adjunto representa el proceso de Reforma Agraria implementado en Chile desde la década de 1960, en la región entre Coquimbo y Llanquihue. De acuerdo a las implicancias de este proceso y a la información contenida en el gráfico adjunto, es correcto concluir que

- I) entre 1965 y 1973 la Reforma Agraria cumplió sus objetivos referidos a transformar la gran propiedad de la tierra.
- II) durante la Unidad Popular se intensificó el proceso de Reforma Agraria.
- III) tras el Golpe Militar se produjeron restituciones de predios a propietarios expropiados durante el proceso.

- A) Solo I
- B) Solo I y II
- C) Solo I y III
- D) Solo II y III
- E) I, II y III

{FICHA DE REFERENCIA CURRICULAR}

Eje Temático: Chile y América en perspectiva histórica.

Nivel: III Medio.

Objetivo Fundamental: Caracterizar el impacto de los procesos históricos mundiales y latinoamericanos en Chile.

Contenido Mínimo Obligatorio: Transformaciones del espacio geográfico durante el siglo XX. La reforma agraria y la redistribución de población y de tierras agrícolas.

Habilidad: Análisis, síntesis y evaluación.

Clave: E.

COMENTARIO

Durante la década de 1960 se implementó por parte del Estado chileno un proceso de Reforma Agraria, que tuvo por objetivo transformar la propiedad de la tierra, con la finalidad de aumentar la producción agrícola. El gráfico adjunto hace referencia a este proceso ocurrido en el espacio comprendido entre las provincias de Coquimbo y Llanquihue, en él se observa la disminución de los predios que corresponden al latifundio, pasando gran parte de esta tierra a conformar un ítem llamado sector reformado, el que no aparece representado en el gráfico (en 1973 este sector corresponde al 40,62% y en 1974 al 18,12%).

Durante el gobierno de Eduardo Frei Montalva (1964-1970), el proceso de Reforma Agraria iniciado a principios de la década, recibió mayor atención por parte del Estado, aumentando sostenidamente su intensidad durante el gobierno de Salvador Allende (1970-1973). Como se ha afirmado, uno de los objetivos centrales de la Reforma fue transformar la gran propiedad de la tierra, dividiéndola: el gráfico adjunto da cuenta que aquellas propiedades que hacia 1965 tenían desde 81 hectáreas de riego básico en 1973 ya habían desaparecido. Por tanto, la opción I) es correcta. Vinculado con este mismo proceso, es correcto inferir que durante el Gobierno de la Unidad Popular se intensificó el proceso de división de la tierra, siendo correcta la opción II). Por otra parte, tras el Golpe de Estado de 1973, se verificó un incremento en la tenencia de la gran propiedad de la tierra, proceso estimulado por el Gobierno Militar, por lo que la afirmación III) es verdadera. En consecuencia, la alternativa correcta es E) I, II y III.

PREGUNTA 61

El periodo de la Unidad Popular, denominado por sus partidarios como la *Vía chilena al socialismo* (1970-1973), fue una intensa etapa de debates y contrastación de propuestas políticas y sociales divergentes. En términos generales, este periodo se caracterizó por

- I) una inclusión de representantes de sectores populares en áreas gubernamentales.
 - II) la creciente polarización política.
 - III) un aislamiento político respecto de la situación internacional, en el marco de la Guerra Fría.
-
- A) Solo I
 - B) Solo I y II
 - C) Solo I y III
 - D) Solo II y III
 - E) I, II y III

{FICHA DE REFERENCIA CURRICULAR}

Eje Temático: Chile y América en perspectiva histórica.

Nivel: III Medio.

Objetivo Fundamental: Problematizar las dinámicas que llevaron al quiebre de la convivencia democrática en la década de 1970 y valorar la democracia y el respeto a los derechos humanos como forma de convivencia cívica.

Contenido Mínimo Obligatorio: Las transformaciones estructurales. Evaluación de los proyectos de cambio bajo la Democracia Cristiana y la Unidad Popular.

Habilidad: Análisis, Síntesis y Evaluación.

Clave: B.

COMENTARIO

El programa de la Unidad Popular contemplaba un conjunto de reformas. En el origen de ella se encontraba el anhelo de democratizar el acceso a los cargos de administración pública con sectores que, hasta entonces, no estaban incluidos en áreas gubernamentales. Por tanto, la opción I) es correcta.

En su implementación y por el calibre de sus reformas, que cuestionaban el poder a los grupos nacionales y extranjeros que tradicionalmente habían tenido el control de la gran propiedad de la tierra y de los medios de producción industrial, la 'vía chilena al socialismo' no fue indiferente para ningún sector social. Por un lado contó con diversos detractores contrarios a las reformas, mientras que otros, si bien compartían el espíritu reformista, consideraban que su implementación debía ser más acelerada y profunda, desbordando la institucionalidad. Estos fueron los dos polos que tensionaron crecientemente la política interna durante el gobierno de la Unidad Popular. De esta forma, la afirmación II) es correcta.

Lejos de quedar políticamente aislada, y en el contexto de la Guerra Fría, en la sociedad chilena se reflejó la situación internacional de la disputa por las ideologías representadas por las superpotencias; tensiones que tuvieron expresión local en la intervención directa o indirecta de cada uno de sus representantes para fortalecer o debilitar al Gobierno, siendo falsa la afirmación III). De este modo, la alternativa correcta es la letra B) Solo I y II.

PREGUNTA 62

En Chile, a partir de 1973 se inició un periodo histórico que duró aproximadamente 17 años, en el que se generó un proceso de transformación general del país. En términos generales, es correcto afirmar que durante ese periodo el Gobierno

- A) ejerció el poder autoritariamente y liberalizó la economía.
- B) privilegió la participación política y el fortalecimiento de la sociedad civil.
- C) expandió los tratados internacionales con Europa del Este.
- D) acrecentó la intervención del Estado en materias económicas.
- E) fortaleció la participación de los partidos políticos en las decisiones gubernamentales.

{FICHA DE REFERENCIA CURRICULAR}

Eje Temático: Chile y América en perspectiva histórica.

Nivel: III Medio.

Objetivo Fundamental: Caracterizar y comparar los diversos modelos económicos implementados en Chile durante el siglo XX y comprender su impacto en las transformaciones del espacio geográfico.

Contenido Mínimo Obligatorio: El régimen militar. La transformación neoliberal de Chile (la transformación del rol del Estado y la nueva política económica).

Habilidad: Comprensión.

Clave: A.

COMENTARIO

La intervención de las Fuerzas Armadas el 11 de septiembre de 1973, produjo un corte de los procesos de profundización democrática que, con diversos matices, se habían desarrollado en Chile. Una de las características económicas de la Dictadura Militar fue la implementación desde mediados de la década de 1970 del neoliberalismo, que si bien promovió el modelo de desarrollo económico 'hacia afuera' propio del devenir histórico de la economía chilena, promovió un mayor grado de liberalización económica que, a diferencia de lo ocurrido en las décadas pasadas, restringía el rol económico al Estado en tanto promueva leyes para el mejor funcionamiento del mercado, imponga leyes antimonopolios, promueva la transparencia, establezca derechos

del consumidor, ejerza como regulador y como promotor del desarrollo económico. Dicha liberalización de la economía se realizó en un marco de autoritarismo político. La alternativa correcta es A).

PREGUNTA 63

1.- Fundamentos

"La Subversión desde hace algunos años, se encuentra presente en nuestro Continente, amparado por concepciones políticas-económicas que son fundamentalmente contrarias a la Historia, a la Filosofía, a la Religión y a las costumbres propias de los países de nuestro Hemisferio.

Esta situación descrita, no reconoce Fronteras, ni Países, y la infiltración penetra todos los niveles de la vida Nacional. [...]

En cambio los países que están siendo agredidos Política-Económica y Militarmente (desde adentro y fuera de sus fronteras), están combatiendo solos o cuando más con entendimientos bilaterales o simples „acuerdos de caballeros“.

Es para enfrentar esta Guerra Psicopolítica, hemos estimado que debemos contar en el ámbito Internacional no con un Mando centralizado en su accionar interno, sino que con una Coordinación eficaz que permita un intercambio oportuno de informaciones y experiencias además con cierto grado de conocimiento personal entre los Jefes responsables de la Seguridad". (**Primera Reunión de Trabajo de Inteligencia Nacional**, Santiago, 29 octubre de 1975).

El texto adjunto corresponde a un extracto del documento de la Primera Reunión de Trabajo de Inteligencia Nacional realizada en Santiago de Chile durante el año 1975, a la cual asistieron representantes de Argentina, Bolivia, Uruguay y Paraguay. De acuerdo al texto y a los conocimientos respecto del periodo es correcto inferir que algunas de las Dictaduras Militares que suscribieron este acuerdo

- I) proyectaron su accionar más allá de los límites latinoamericanos.
- II) articularon un sistema de seguridad que contó con el apoyo de Estados Unidos.
- III) ejercieron represión sobre los opositores políticos.

- A) Solo I
- B) Solo III
- C) Solo I y III
- D) Solo II y III
- E) I, II y III

{FICHA DE REFERENCIA CURRICULAR}

Eje Temático: Chile y América en perspectiva histórica.

Nivel: III Medio.

Objetivo Fundamental: Caracterizar el impacto de los procesos históricos mundiales y latinoamericanos en Chile.

Contenido Mínimo Obligatorio: El régimen militar. Contextualización del proceso político chileno en el marco de las dictaduras y la recuperación de la democracia en el Cono Sur.

Habilidad: Aplicación.

Clave: E.

COMENTARIO

Durante la década de 1970 diversos países de América Latina fueron escenario de la acción de dictaduras militares. En el contexto de la Guerra Fría, estos gobiernos se caracterizaron por adherir a las posturas ideológicas promovidas por Estados Unidos. En este sentido, la oposición a las ideas socialistas en general y al marxismo en particular constituyó un elemento compartido y unificador de sus acciones. Tal como recoge la fuente que sirve de estímulo al ítem, el marxismo fue visto como una ideología ajena y que ponía en riesgo la tradición occidental presente en las sociedades latinoamericanas. Las dictaduras militares proyectaron sus acciones más allá de las sociedades latinoamericanas. Por tanto, la opción I) es correcta.

Las prácticas políticas de los regímenes se sustentaron en la Doctrina de Seguridad Nacional promovida por Estados Unidos, según la cual el mundo occidental se encontraba en una guerra donde los agresores se encontraban tanto fuera como en el interior de las sociedades latinoamericanas, buscando crecer y fortalecerse, generando diversas redes de apoyo, para la represión a los opositores políticos. Entonces las afirmaciones II) y III) son correctas. De este modo, la alternativa correcta es la letra E) I, II y III.

PREGUNTA 64

A partir de la década de 1970, la economía chilena experimentó cambios profundos. Desde el intento de establecer las bases de una economía socialista, se transitó rápidamente hacia un nuevo modelo impulsado por los asesores económicos del gobierno militar. Entre las **políticas orientadoras** de este último modelo es correcto señalar

- A) el establecimiento de mecanismos de planificación de la actividad económica por parte del Estado.
- B) la nacionalización de las empresas del sector primario exportador.
- C) la reducción de las barreras arancelarias para incentivar el libre comercio.
- D) la importancia asignada a la necesidad de industrializar rápidamente al país.
- E) la creación de empresas estatales para cubrir el déficit del sector privado en materia productiva.

{FICHA DE REFERENCIA CURRICULAR}

Eje Temático: Chile y América en perspectiva histórica.

Nivel: III Medio.

Objetivo Fundamental: Caracterizar y comparar los diversos modelos económicos implementados en Chile durante el siglo XX y comprender su impacto en las transformaciones del espacio geográfico.

Contenido Mínimo Obligatorio: El régimen militar. La transformación neoliberal de Chile (la transformación del rol del Estado y la nueva política económica).

Habilidad: Análisis, síntesis y evaluación.

Clave: C.

COMENTARIO

El ítem hace referencia a las transformaciones de los modelos económicos implementados en Chile durante la década de 1970, los que estuvieron estrechamente relacionados con los proyectos políticos implementados en el período. En particular, se interroga por los énfasis u orientaciones derivadas del neoliberalismo, modelo económico implementado por el gobierno militar desde mediados de la década de 1970. Este modelo tiene como uno de sus principios fundamentales, el incentivo a la iniciativa privada y el rol central que se le concede al mercado como mecanismo organizador de la economía. Del mismo modo, en este modelo prima la idea de que para asegurar un óptimo funcionamiento de la economía, el Estado debe dejar de tener amplias atribuciones económicas. En este sentido, todas las opciones que consideran un rol protagónico del Estado, responden a una tendencia de principios de la década de 1970 y por lo tanto son erradas. Así, una de las características centrales del neoliberalismo es el estímulo del libre tránsito de capitales entre las economías, motivación por la cual promueve la reducción de las barreras arancelarias. Entonces, la clave es C).

EL MUNDO EN PERSPECTIVA HISTÓRICA

PREGUNTA 65

Las últimas décadas del siglo XIX marcaron un giro decisivo en la historia mundial con el desarrollo del Imperialismo, también considerado como neocolonialismo, constituyendo la otra cara del proceso de industrialización. Este Imperialismo tuvo entre sus características, el que diversos países europeos

- I) penetraron en Asia y África para acaparar la mayor cantidad de tierras e imponer allí su dominio.
- II) dividieron el mundo en áreas estratégicas, funcionales a las grandes concentraciones de capital.
- III) establecieron una estructura económica con la intención de aventajar a otros Estados competidores.

- A) Solo II
- B) Solo III
- C) Solo I y II
- D) Solo I y III
- E) I, II y III

{FICHA DE REFERENCIA CURRICULAR}

Eje Temático: El mundo en perspectiva histórica.

Nivel: I Medio.

Objetivo Fundamental: Indagar problemas históricos y contemporáneos considerando las relaciones de influencia entre las dimensiones geográfica, económica, social y cultural.

Contenido Mínimo Obligatorio: Descripción del nuevo orden europeo de fin de siglo, la carrera imperialista y el reparto del mundo como antecedentes de la Primera Guerra Mundial.

Habilidad: Análisis, Síntesis y Evaluación.

Clave: E.

COMENTARIO

Durante la segunda mitad del siglo XIX y las primeras décadas del XX, en el contexto del proceso de industrialización, una de las expresiones de la hegemonía de las potencias industriales europeas se materializó a través de la expansión territorial de países europeos hacia otros continentes (Asia y África), y la formación de extensos imperios coloniales por parte de países como Inglaterra, Francia, Alemania, Italia, Bélgica, entre otros. Dicha expansión territorial se tradujo en el control político, económico, social y cultural sobre los territorios conquistados y en la imposición del dominio europeo sobre las colonias. La opción I) es verdadera.

La expansión territorial no estuvo exenta de dificultades y conflictos no solo en relación a las poblaciones y territorios

colonizados sino que generó también un fuerte antagonismo entre las potencias europeas. Tanto en relación a los territorios africanos como a los de Asia, éstos contaban con gran cantidad de materias primas, insumos básicos para el proceso industrializador. Ello motivó una verdadera división del mundo en áreas estratégicas funcionales a las grandes concentraciones de capital: si por una parte, las colonias proveían ricas materias primas y a precios muy convenientes, las potencias europeas llevaban adelante un importante proceso industrializador. La opción II) es correcta.

Asimismo, al acceder las potencias europeas a mayor cantidad de materias primas de sus colonias, su proceso de industrialización se aceleró por lo que ampliaron sus mercados para invertir sus capitales, realizar nuevas operaciones comerciales y consolidar su poderío como estrategia para aventajar al resto de los Estados imperialistas competidores. La opción III) es verdadera. Entonces, la respuesta correcta es E) I, II y III.

PREGUNTA 66

“La historia de estos últimos años, y especialmente los acontecimientos del 28 de junio, han demostrado la existencia en Serbia de un movimiento subversivo cuyo fin es separar de la monarquía Austro-Húngara algunas partes de su territorio. El gobierno real serbio debe comprometerse a suprimir toda publicación que excite al odio y al menosprecio de la monarquía”. (Del gobierno de Austria-Hungría al gobierno de Serbia, 23 de julio de 1914).

De acuerdo a los acontecimientos ocurridos a principios del siglo XX en Europa, y considerando el texto anterior, es correcto afirmar que

- I) existía una rivalidad étnica en los Balcanes.
 - II) hubo una incitación a un conflicto bélico que activó el sistema de alianzas en Europa.
 - III) este ultimátum constituye un antecedente directo de la Primera Guerra Mundial.
-
- A) Solo I
 - B) Solo II
 - C) Solo III
 - D) Solo I y II
 - E) I, II y III

{FICHA DE REFERENCIA CURRICULAR}

Eje Temático: El mundo en perspectiva histórica.

Nivel: I Medio.

Objetivo Fundamental: Comprender que las Guerras Mundiales tuvieron características distintivas sin precedente dada su escala planetaria, la movilización de la población civil, el número de víctimas, la tecnología utilizada y los efectos en el reordenamiento político internacional.

Contenido Mínimo Obligatorio: La Primera Guerra Mundial y el mundo de entreguerras. Descripción del nuevo orden europeo de fin de siglo, la carrera imperialista y el reparto del mundo como antecedentes de la Primera Guerra Mundial.

Habilidad: Comprensión.

Clave: E.

COMENTARIO

En junio de 1914 se produjo el asesinato del heredero al trono del Imperio Austro-Húngaro, el archiduque Francisco Fernando, por una organización secreta de carácter nacionalista que pretendía terminar con la subordinación al Imperio. La creación de una Gran Serbia, esto es, la reunificación de todos los serbios, libres del Imperio Austro-Húngaro, implicaba el enfrentamiento directo con éste y evidenciaba la fuerte rivalidad existente en el territorio de los Balcanes. La opción I) es verdadera.

Uno de los antecedentes de la Primera Guerra Mundial, en el contexto de la creación de los imperios coloniales europeos en África y Asia, tiene relación con la formación de alianzas de tipo estratégico-militares de colaboración mutua entre diversos países europeos, las cuales una vez producido el asesinato del archiduque y la posterior declaración de guerra desde el Imperio Austro-Húngaro al gobierno de Serbia, activó el complejo sistema de alianzas y precipitó la declaración de guerra de un país a otro. Por tanto, la opción II) también es correcta.

El ultimátum, fechado casi un mes después del atentado al archiduque fue la respuesta del gobierno de Austria-Hungría al gobierno de Serbia, lo que junto con activar el sistema de alianzas entre los países europeos, constituye un importante antecedente que precipitó el estallido de la Primera Guerra Mundial. La opción III) es verdadera. Entonces, la respuesta correcta es E) I, II y III.

PREGUNTA 67

"Las balas alemanas no matan. Nuestros soldados se han acostumbrado a las balas alemanas [...] Y la ineficacia de los proyectiles es el objeto de todas las conversaciones". (*L'Intransigent*, 17 de agosto de 1914).

"Excepto cinco minutos al mes, el peligro es mínimo, incluso en las situaciones críticas. No sé cómo me las voy a apañar sin pegarme esta vida cuando la guerra acabe". (*Petit Parisien*, 22 de mayo de 1915).

"Esperábamos la hora del ataque como el que espera una fiesta". (*Petit Journal*, 3 de octubre de 1915).

"La verdad es que algunos (los refugios de Verdún) son relativamente confortables: calefacción central y electricidad [...] La verdad es que uno no se aburría mucho". (*Petit Journal*, 1 de marzo de 1916).

"A propósito de Verdún: Las pérdidas han sido mínimas". (*Paris*, 25 de febrero de 1916).

Las citas anteriores corresponden a publicaciones sobre la Primera Guerra Mundial aparecidas en la prensa francesa. En este sentido, las apreciaciones citadas, dan cuenta de

- I) el uso de la prensa como mecanismo para legitimar la guerra.
- II) el reforzamiento del sentimiento nacionalista en Francia.
- III) la utilización de los medios escritos para promover el reclutamiento.

- A) Solo I
- B) Solo II
- C) Solo III
- D) Solo I y II
- E) I, II y III

{FICHA DE REFERENCIA CURRICULAR}

Eje Temático: El mundo en perspectiva histórica.

Nivel: I Medio.

Objetivo Fundamental: Interpretar información de diversas fuentes para el análisis de procesos geográficos, demográficos, económicos y sociales.

Contenido Mínimo Obligatorio: Habilidades de indagación, análisis e interpretación. Integración de información de diversas fuentes para indagar procesos y problemas sociales relacionados con los contenidos del nivel, considerando las relaciones de influencia entre las dimensiones geográfica, económica, social, política y cultural.

Habilidad: Análisis, Síntesis y Evaluación.

Clave: E.

COMENTARIO

A través de las citas presentadas en el estímulo de la pregunta, el postulante debe inferir elementos que se relacionen con la utilización de la prensa en el contexto de la Primera Guerra Mundial.

Durante la Primera Guerra, la prensa jugó un papel fundamental como mecanismo para legitimar el conflicto. Se apeló a la confianza total de las posibilidades de éxito de las tropas en el campo de batalla, contribuyendo a mantener en alto la moral de la tropa y de la población civil. En las argumentaciones, la guerra era justificada en cuanto necesaria para defender la patria y la soberanía del país, se apelaba a la población civil, la cual recibía información que provenía desde el campo de batalla. La opción I) es correcta.

Los medios escritos se encargaron de exaltar las hazañas de las tropas en combate, sus avances, exagerando las cualidades de la nación y de las tropas, así como ridiculizando las debilidades de los enemigos o subvalorando sus capacidades (“las balas alemanas no matan”), todo lo que contribuyó a un reforzamiento del sentimiento nacionalista. La opción II) es correcta.

Por otra parte, a través de la prensa se apelaba directa o indirectamente al alistamiento voluntario de los jóvenes en el ejército, a la posibilidad de servir al país, de combatir para defender la patria. La descripción que se hace de la guerra subvaloraba la realidad del campo de batalla. Se planteaba que era una tarea fácil: “esperábamos la hora del ataque como el que espera una fiesta”; “el peligro es mínimo”; “algunos (refugios) son relativamente confortables”. La opción III) es verdadera. Entonces, la respuesta correcta es E) I, II y III.

PREGUNTA 68

“Las cámaras del cine mudo restituyeron escenas que, hasta entonces, había sido imposible contemplar. En ella vemos soldados enfervorizados que se separan de sus jóvenes esposas, llorosas, en los andenes de las estaciones, bombardeos cuyos estruendos no escuchamos, ametralladoras que crepitan en silencio, heridos cuyos gemidos resultan inaudibles, siniestras trincheras por las que se arrastran y se desplazan sombras anónimas”. (Shlomo Sand, **El siglo XX en pantalla**).

En el texto precedente el autor describe las filmaciones sobre la Primera Guerra Mundial. Respecto de este acontecimiento histórico y de lo planteado en el texto, es correcto indicar que

- I) el cine constituye una fuente para el estudio de los procesos históricos.
- II) en las etapas iniciales de la guerra predominó un sentimiento nacionalista.
- III) las imágenes cinematográficas permitieron difundir los efectos de la guerra.

- A) Solo I
- B) Solo III
- C) Solo I y II
- D) Solo II y III
- E) I, II y III

{FICHA DE REFERENCIA CURRICULAR}

Eje Temático: El mundo en perspectiva histórica.

Nivel: I Medio.

Objetivo Fundamental: Comprender que las Guerras Mundiales tuvieron características distintivas sin precedente dada su escala planetaria, la movilización de la población civil, el número de víctimas, la tecnología utilizada y los efectos en el reordenamiento político internacional.

Contenido Mínimo Obligatorio: Habilidades de indagación, análisis e interpretación. Integración de información de diversas fuentes para indagar procesos y problemas sociales relacionados con los contenidos del nivel, considerando las relaciones de influencia entre las dimensiones geográfica, económica, social, política y cultural.

Habilidad: Análisis, síntesis y evaluación.

Clave: E.

COMENTARIO

Al comenzar la Primera Guerra Mundial, el cine llevaba un par de décadas de existencia y se proyectaba como una industria que, a través de la imagen en movimiento, capturaría el desarrollo de los conflictos: películas, documentales y reportajes, fueron los recursos empleados para ello. Tal como lo argumenta el historiador inglés Eric Hobsbawm “a diferencia de la prensa, que en la mayor parte del mundo interesaba sólo a una pequeña élite, el cine fue, casi desde el principio, un medio internacional de masas”.

Las imágenes obtenidas permitieron recrear las distintas etapas de la guerra. Más allá de la creación cinematográfica, que puede distorsionar la realidad, el cine permitió acceder a hechos ciertos como la imagen de los soldados partiendo a los frentes de batalla o el alistamiento de la población civil para ir a la guerra, el vestuario utilizado en la época, los espacios públicos, la infraestructura, el armamento, todo lo cual constituye una importante fuente para el análisis de los procesos históricos. La opción I) es correcta.

Una de las características de la Primera Guerra Mundial fue el abierto llamado a defender la patria, alistarse voluntariamente y servir al país. Con ello se pretendió arengar a la población civil en contra de los países enemigos y la exaltación del patriotismo fue un recurso muy utilizado. La opción II) es verdadera.

Con posterioridad a la Gran Guerra, el cine expuso las imágenes en movimiento de los graves efectos del conflicto, la destrucción de las ciudades, los heridos, los soldados volviendo de los campos de batalla. Por tanto, la opción III) es verdadera. Entonces, la alternativa correcta es E) Solo I, II y III.

PREGUNTA 69

“El chofer del rico que conducía con sus oídos puestos en los asientos de atrás para recoger noticias sobre un inminente movimiento en Bethlehem Street, poseía cincuenta acciones por las que había depositado un aval que le cubría una variación de diez enteros. El hombre que limpiaba los cristales de la ventana de la oficina del agente de cambio y bolsa hacía una pausa para observar el ticket, pues estaba considerando la oportunidad de convertir sus ahorros en acciones [...]. El criado de un agente de cambio ganó casi un cuarto de millón jugando en el mercado, [...] y un pastor de Wyoming que vivía a treinta millas del ferrocarril más próximo compraba o vendía miles de acciones en un día”. (John Kenneth Galbraith, **El crack de 1929**).

La cita anterior da cuenta de algunas características de la vida cotidiana de la población, previas a la Gran Crisis económica iniciada el año 1929. En este sentido, ¿a qué aspecto de la Gran Crisis hace referencia el texto?

- A) A las estrategias asumidas por los Estados para moderar la crisis.
- B) A los efectos de la crisis en las economías capitalistas.
- C) A la especulación financiera.
- D) A la caída de las acciones en la bolsa.
- E) Al carácter internacional de la crisis financiera.

{FICHA DE REFERENCIA CURRICULAR}

Eje Temático: El mundo en perspectiva histórica.

Nivel: I Medio.

Objetivo Fundamental: Comprender que las Guerras Mundiales tuvieron características distintivas sin precedente dada su escala planetaria, la movilización de la población civil, el número de víctimas, la tecnología utilizada y los efectos en el reordenamiento político internacional.

Contenido Mínimo Obligatorio: La primera guerra mundial y el mundo de entreguerras. Análisis del impacto económico y social, en Europa y América, de la Gran Crisis de la economía capitalista.

Habilidad: Análisis, síntesis y evaluación.

Clave: C.

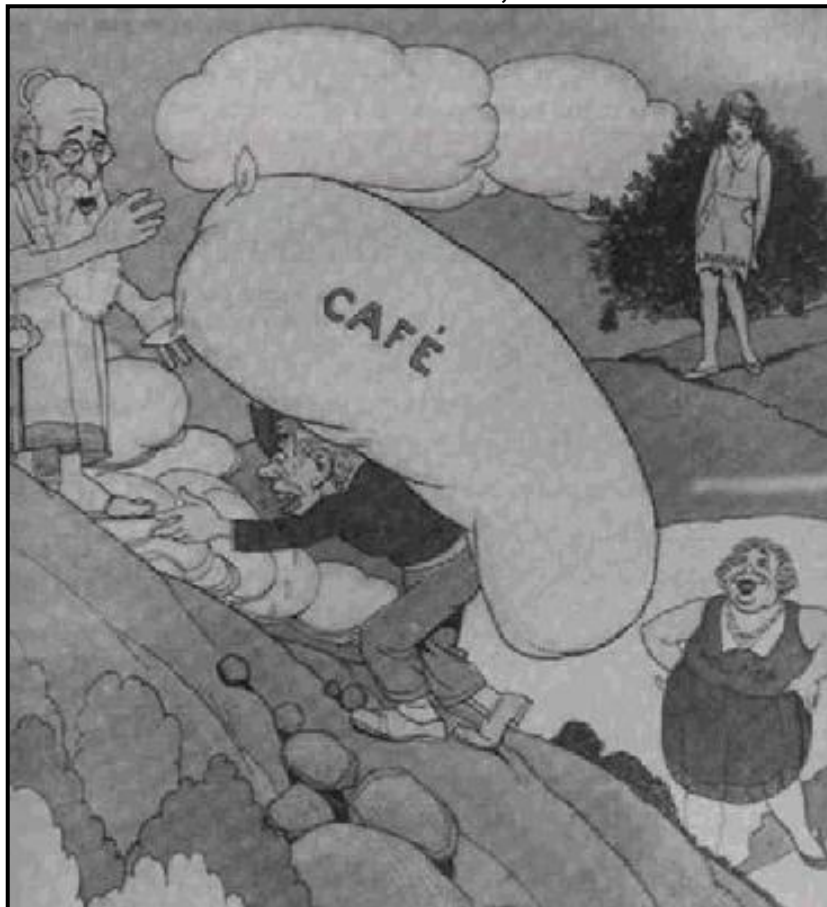
COMENTARIO

Para contestar esta pregunta, el postulante debe contextualizar su análisis en la crisis económica mundial de 1929, debiendo identificar en el texto a qué aspecto de dicha crisis se hace referencia.

Durante la década de 1920, también conocida como “locos años veinte”, la economía estadounidense experimentó un creciente proceso de expansión. Ámbitos como el consumo, el crédito, la compra de acciones y el creciente endeudamiento se elevaron significativamente. Creció la industria automotriz, los espectáculos se multiplicaron, el cine y la radio también aportaron a este boom económico. Sin embargo, el crédito como el endeudamiento se incrementó en forma descontrolada. Además, un gran porcentaje de particulares invertían en la Bolsa de Comercio y no en actividades productivas. La compra y venta de acciones se transformó en parte importante de la vida cotidiana de un grupo de personas y la especulación financiera fue una práctica muy extendida. La alternativa correcta es C).

PREGUNTA 70

CRISIS DEL CAFÉ EN BRASIL, DÉCADA DE 1930



(Revista Claseshistoria, Publicación digital, 2011)

La caricatura anterior refleja los problemas experimentados por la economía brasileña con posterioridad a la crisis económica iniciada en 1929. A partir de su análisis, y del contexto mundial de la época, se infiere que dicha crisis

- I) superó los límites geográficos de Estados Unidos.
 - II) afectó fuertemente a las economías productoras de materias primas.
 - III) repercutió principalmente en los países incorporados al sistema económico capitalista.
- A) Solo II
 - B) Solo III
 - C) Solo I y III
 - D) Solo II y III
 - E) I, II y III

{FICHA DE REFERENCIA CURRICULAR}

Eje Temático: El mundo en perspectiva histórica.

Nivel: I medio.

Objetivo Fundamental: Indagar problemas históricos y contemporáneos considerando las relaciones de influencia entre las dimensiones geográfica, económica, social y cultural.

Contenido Mínimo Obligatorio: La Primera Guerra Mundial y el mundo de entreguerras. Análisis del impacto económico y social, en Europa y América, de la Gran Crisis de la economía capitalista.

Habilidad: Análisis, Síntesis y Evaluación.

Clave: E.

COMENTARIO

En esta pregunta el postulante debe analizar la caricatura que alude a la crisis del café en Brasil en la década de 1930 y vincularla con las consecuencias que generó a nivel mundial la Gran Depresión.

La crisis económica iniciada en 1929 en Estados Unidos, traspasó rápidamente las fronteras nacionales y se convirtió en una crisis económica de carácter mundial. El desempleo y la reducción del intercambio, entre múltiples consecuencias se hicieron extensivos a las economías de un número significativo de países a nivel mundial. La opción I) es correcta.

El comercio internacional descendió considerablemente afectando el precio de las exportaciones. El hundimiento de los precios de los productos básicos se expresó en la crisis de la producción de artículos de primera necesidad como alimentos y materias primas. Se produjo la caída del precio de artículos tales como té, trigo, arroz y café; las exportaciones descendieron abruptamente afectando a las economías productoras de materias primas, como es el caso del café de Brasil, aludido en la imagen. La opción II) es verdadera.

La crisis económica de 1929 es considerada una de las más grandes del capitalismo a nivel mundial, ya que junto al quiebre de los bancos y la bancarrota de los inversionistas se expresó también en problemas de carácter social como el desempleo que repercutió principalmente en las economías incorporadas a dicho sistema económico. La opción III) es verdadera. Entonces, la respuesta correcta es E) I, II y III.

PREGUNTA 71

“La tarea esencial del plan quinquenal consistía en transformar la URSS en un país industrial, para eliminar hasta el final los elementos capitalistas, extender el frente de las formas socialistas de la economía y crear una base económica para la supresión de las clases en la URSS, para la construcción de una sociedad socialista.

La tarea esencial del plan quinquenal consistía en hacer pasar la pequeña economía rural parcelada a la vía de la gran economía colectivizada, asegurar de este modo también la base económica del socialismo en el campo y liquidar así la posibilidad de restauración del capitalismo en la URSS.

Finalmente, la labor del plan quinquenal consistía en crear en el país todas las condiciones técnicas y económicas necesarias para aumentar al máximo la capacidad de defensa del país, para permitirle organizar una respuesta vigorosa a todas las tentativas de intervención armada, a todos los intentos de agresión armada del exterior, o de donde quiera que provengan”. (**Informe de José Stalin sobre el Plan Quinquenal**, 1933).

Según el Informe citado correspondiente a José Stalin, máxima autoridad de la URSS, ¿cuál era uno de los objetivos de la Unión Soviética, después de la Revolución?

- A) Consolidar una sociedad de clases.
- B) Convertirse en una potencia espacial.
- C) Colectivizar los medios de producción.
- D) Transformarse en una potencia agrícola.
- E) Reorientar el gasto de defensa hacia fines de mejora social.

{FICHA DE REFERENCIA CURRICULAR}

Eje Temático: El mundo en perspectiva histórica.

Nivel: I Medio.

Objetivo Fundamental: Comprender que en el siglo XX la conciencia de la humanidad se ve impactada por el trauma de las guerras mundiales, los genocidios y los totalitarismos; y valorar verificar/identificar los esfuerzos de la humanidad por construir, a lo largo del siglo XX, un mundo de paz, igualdad y bienestar social.

Contenido Mínimo Obligatorio: La Primera Guerra Mundial y el mundo de entreguerras. Caracterización del nuevo orden geopolítico mundial que surge de la Gran Guerra; el rediseño del mapa de Europa; la URSS como una nueva forma de

organización política, social y económica; la creciente influencia mundial de los Estados Unidos.

Habilidad: Análisis, Síntesis y Evaluación.

Clave: C.

COMENTARIO

Para contestar correctamente esta pregunta el estudiante debe analizar el texto adjunto y extraer uno de los objetivos de la Unión Soviética bajo el estalinismo.

Con posterioridad a la muerte de Lenin, se inició en la URSS un nuevo enfoque político a cargo de José Stalin que será conocido como estalinismo. Este régimen político con el propósito declarado de avanzar en la construcción de una sociedad socialista, se caracterizó por el liderazgo del Partido Comunista en el control del Estado. Desde el punto de vista económico, desarrolló una política de centralización de funciones: el Estado controló la economía, el comercio, los servicios, los bancos y se crearon grandes industrias estatales. Se establecieron por parte del Estado metas de producción agrícola e industrial a través de los denominados “planes quinquenales” orientados a la transformación de la URSS desde una economía agrícola a una potencia industrial. Una de las tareas prioritarias fue hacer transitar a la pequeña economía rural parcelada hacia una gran economía colectivizada. Entonces, la alternativa C) es correcta.

PREGUNTA 72

En Europa, durante el periodo de “Entreguerras” se establecieron los sistemas de gobierno denominados totalitarios. Entre las características de estos regímenes de gobierno es correcto mencionar

- I) la promoción de las ideas del liberalismo económico.
- II) la concentración del poder político en un partido único.
- III) el control de los medios de comunicación por parte del Estado.

- A) Solo I
- B) Solo I y II
- C) Solo I y III
- D) Solo II y III
- E) I, II y III

{FICHA DE REFERENCIA CURRICULAR}

Eje Temático: El mundo en perspectiva histórica.

Nivel: I Medio.

Objetivo Fundamental: Comprender que las Guerras Mundiales tuvieron características distintivas sin precedente dada su escala planetaria, la movilización de la población civil, el número de víctimas, la tecnología utilizada y los efectos en el reordenamiento político internacional.

Contenido Mínimo Obligatorio: La Segunda Guerra Mundial y el nuevo orden político internacional. Caracterización de los principales rasgos de los regímenes totalitarios de Stalin, Hitler y Mussolini.

Habilidad: Comprensión.

Clave: D.

COMENTARIO

En este ítem el postulante debe identificar los regímenes de gobierno totalitarios surgidos durante el período entreguerras, para luego reconocer características comunes entre ellos.

Con posterioridad a la Gran Guerra, si bien la mayor parte de los Estados a nivel mundial y aquellos que surgieron de la fragmentación de los imperios tuvieron un carácter democrático, otros transitaron hacia gobiernos de corte totalitario. Este fue el caso de Italia, Alemania y la URSS, en donde se instauraron durante el período de entreguerras sistemas políticos caracterizados por un fuerte nacionalismo, su oposición al sistema democrático, el culto a la personalidad de un líder, la supremacía del Estado por sobre los intereses individuales o su oposición a las ideas del liberalismo económico. La opción I) es incorrecta.

Una vez instalados en el poder, los gobiernos totalitarios junto con eliminar las libertades públicas, fortalecieron el control del Estado en la sociedad y, desde el punto de vista de la representación política, se acentuó la concentración del poder político en un partido único, oficial. La opción II) es verdadera.

Una de las expresiones más características de los sistemas de gobierno totalitarios fue la existencia de una verdadera maquinaria propagandística de difusión de sus ideas y principios: los medios escritos, la radio, televisión y el cine fueron instrumentos controlados y dirigidos desde el Estado. La opción III) es correcta. Entonces, la alternativa correcta es D) II y III.

PREGUNTA 73

CURSO DE LA SECCIÓN FEMENINA DEL PARTIDO FALANGE NACIONAL



(Apuntes de Demografía, **El natalismo en la España Franquista**)

“Enseñaremos a las mujeres el cuidado de los hijos, porque no tiene perdón que mueran por ignorancia tantos niños que son siervos de Dios y futuros soldados de España. Les enseñaremos también el arreglo de la casa y el gusto por las labores artesanas y por la música”. (Pilar Primo de Rivera, **Discurso en la Concentración de Medina**, 1939).

Pilar Primo de Rivera fue una de las líderes de la sección femenina de la Falange Española, desde su fundación en 1933. A partir de la fotografía y del discurso citado, ¿qué características del fascismo es posible identificar en las fuentes señaladas?

- A) La exacerbación del líder nacional.
- B) La temprana formación militar de los menores.
- C) La intención de intervenir aspectos de la vida privada de las personas.
- D) La formación educacional en los valores socialistas.
- E) La valoración del individuo por sobre el Estado.

{FICHA DE REFERENCIA CURRICULAR}

Eje Temático: El mundo en perspectiva histórica.

Nivel: I Medio.

Objetivo Fundamental: Comprender que las Guerras Mundiales tuvieron características distintivas sin precedente dada su escala planetaria, la movilización de la población civil, el número de víctimas, la tecnología utilizada y los efectos en el reordenamiento político internacional.

Contenido Mínimo Obligatorio: La Segunda Guerra Mundial y el nuevo orden político internacional. Caracterización de los principales rasgos de la Segunda Guerra Mundial; su extensión planetaria, el uso de la tecnología para fines de destrucción

masiva, los genocidios y la política de exterminio de pueblos, las cifras superlativas de víctimas civiles, la participación de millones de combatientes.

Habilidad: Aplicación.

Clave: C.

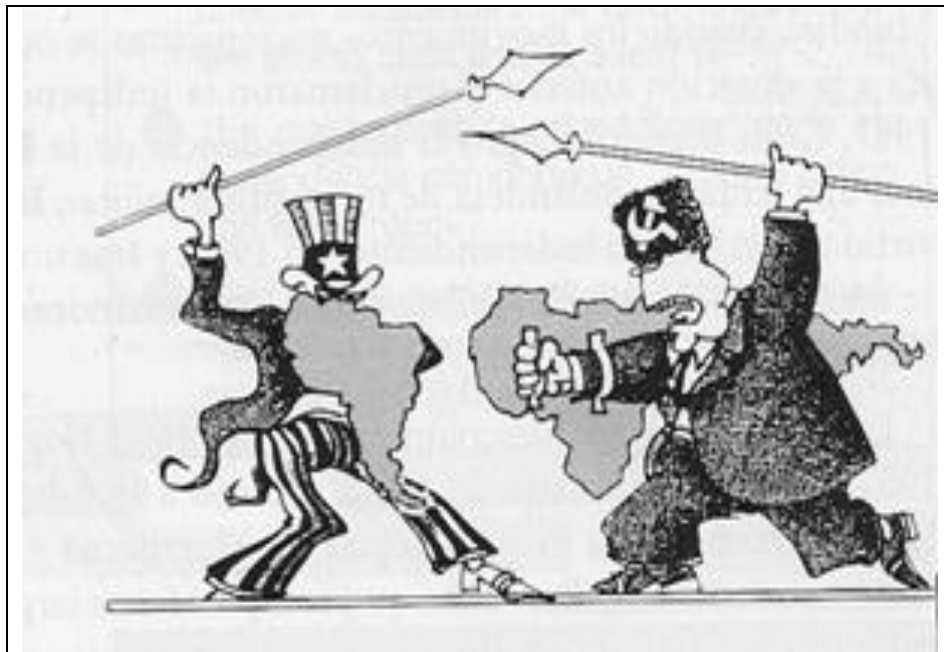
COMENTARIO

Para contestar esta pregunta, el postulante debe analizar la fotografía y el texto presentados y extraer una conclusión vinculada con las características del fascismo.

En la Europa del período entreguerras, el nacionalismo no solo estuvo presente en Italia y Alemania; sino que se extendió a países como España, en donde se observa durante los primeros años de la década de 1930, el surgimiento de la Falange Nacional, partido político español de ideología fascista, con anterioridad a la Guerra Civil española (1936-1939) y la posterior toma del poder por parte del General Francisco Franco.

De la Sección Femenina de la Falange Nacional española, destacó como una de sus líderes Pilar Primo de Rivera. Luego de la victoria del franquismo, como parte del aparataje estatal, se encomendó a la Sección Femenina la tarea de formar a las mujeres de España a través de una política de “feminización” consistente en una exaltación de los papeles tradicionales de la mujer, la labor doméstica, la fragilidad y la maternidad, como queda de manifiesto en las fuentes presentadas como estímulos, evidenciándose con ello el propósito de influir en la vida privada de las personas, imponiendo normas culturales comunes. Entonces, la respuesta correcta es C).

PREGUNTA 74



(Autor Plantú)

La caricatura adjunta corresponde al proceso de la Guerra Fría experimentado por el mundo en la segunda mitad del siglo XX. A partir de su análisis, ¿qué aspecto de la Guerra Fría es correcto inferir?

- A) La creación de áreas de influencia.
- B) La fabricación de armas nucleares.
- C) La descolonización del Tercer Mundo.
- D) La implementación de sistemas de espionaje.
- E) La carrera por lograr superioridad tecnológica.

{FICHA DE REFERENCIA CURRICULAR}

Eje Temático: El mundo en perspectiva histórica.

Nivel: I Medio.

Objetivo Fundamental: Caracterizar la Guerra Fría como un período en el que se enfrentan, en distintas esferas y escenarios, dos grandes bloques de poder y en el que se producen profundas transformaciones económicas, sociales, políticas y culturales.

Contenido Mínimo Obligatorio: El mundo en la segunda mitad del siglo XX. Descripción de las principales características de la Guerra Fría; el enfrentamiento de los bloques de poder en distintas esferas y escenarios; la proliferación de las armas nucleares y el miedo de los ciudadanos.

Habilidad: Aplicación.

Clave: A.

COMENTARIO

En esta pregunta el estudiante debe centrarse en la caricatura como recurso de análisis histórico, identificando en ella una característica de la Guerra Fría.

Finalizada la Segunda Guerra Mundial, la denominada Guerra Fría fue el proceso histórico en que se enfrentaron Estados Unidos (EE.UU) y la Unión Soviética (URSS) por la hegemonía mundial. Conflicto ideológico que no supuso el desarrollo de un enfrentamiento directo entre las superpotencias, de ahí su denominación de “fría”, sino que se tradujo en la creación de áreas de influencia con países aliados o satélites: por una parte, el bloque capitalista-occidental liderado por los Estados Unidos y, por la otra, el bloque socialista-oriental liderado por la URSS; bloques en los cuales sí bien se produjeron enfrentamientos locales entre países, éstos no se desarrollaron oficialmente en los territorios de EE.UU o la URSS. La caricatura adjunta muestra a las dos superpotencias luchando y utilizando como escudos a grandes áreas del mundo. Por tanto, la respuesta correcta es A).

PREGUNTA 75

“Art. 1: Todos los seres humanos nacen libres e iguales en dignidad y derechos y, dotados como están de razón y conciencia [...]”

Art. 2: Toda persona tiene todos los derechos y libertades proclamados en esta Declaración, sin distinción alguna de raza, color, sexo, idioma, religión, opinión política o de cualquier otra índole, origen nacional o social, posición económica, nacimiento o cualquier otra condición. [...]

Art. 4: Nadie estará sometido a esclavitud ni a servidumbre, la esclavitud y la trata de esclavos están prohibidas en todas sus formas.

Art. 5: Nadie será sometido a torturas ni a penas o tratos crueles, inhumanos o degradantes.

Art. 6: Todo ser humano tiene derecho, en todas partes, al reconocimiento de su personalidad jurídica”.

El texto corresponde a algunos párrafos de la Declaración Universal de los Derechos Humanos, adoptada y proclamada por la Asamblea General de las Naciones Unidas. La iniciativa de redactar esta declaración se relaciona directamente con

- A) la formación de un organismo de cooperación interestatal después de la Primera Guerra Mundial.
- B) los crímenes ocurridos durante la Segunda Guerra Mundial.
- C) las deportaciones en la Unión Soviética durante el gobierno de Stalin.
- D) la represión ejercida por los países imperialistas durante la descolonización.
- E) las conductas militares de las superpotencias durante la Guerra Fría.

{FICHA DE REFERENCIA CURRICULAR}

Eje Temático: El mundo en perspectiva histórica.

Nivel: I Medio.

Objetivo Fundamental: Comprender que en el siglo XX la conciencia de la humanidad se ve impactada por el trauma de las guerras mundiales, los genocidios y los totalitarismos; y valorar verificar/identificar los esfuerzos de la humanidad por construir, a lo largo del siglo XX, un mundo de paz, igualdad y bienestar social.

Contenido Mínimo Obligatorio: La Segunda Guerra Mundial y el nuevo orden político internacional. Reconocimiento de los efectos de la derrota de las potencias del Eje en la valoración de la democracia y los derechos humanos, y en la creación de la Organización de las Naciones Unidas y la Declaración Universal de Derechos Humanos como marco regulador del orden internacional.

Habilidad: Comprensión.

Clave: B.

COMENTARIO

Para abordar esta pregunta el postulante debe relacionar los párrafos de la Declaración Universal de los Derechos Humanos con el contexto histórico en el que esta Declaración fue elaborada.

Casi al finalizar la Segunda Guerra Mundial se desarrollaron, aún en tiempos de guerra, un conjunto de conferencias en que se fueron delineando acuerdos a aplicar a los países vencidos y estableciendo las áreas de influencia de las potencias vencedoras del conflicto mundial: Teherán, Yalta y Potsdam hasta llegar a la Conferencia de San Francisco en la que se formó la Organización de las Naciones Unidas (ONU) en 1945, la cual desde su fundación se propuso velar por la paz mundial como también abordar la temática de los derechos humanos.

Una vez finalizada la Segunda Guerra Mundial quedaron en evidencia los horrores cometidos tanto en los campos de batalla como en los campos de concentración, donde millones de personas fueron sometidas a prácticas exterminio, lo que se ha calificado como crímenes contra la humanidad. Una de las consecuencias de ello fue la relevancia que adquirió el tema de los Derechos Humanos y la toma de conciencia de la necesidad de velar por su respeto, lo cual se tradujo en 1948 en la Declaración Universal de los Derechos Humanos, proclamada por la Asamblea General de Naciones Unidas. Por tanto, la respuesta correcta es B).

PREGUNTA 76

En la segunda mitad del siglo XX, el proceso de descolonización en África y Asia, trajo consigo importantes consecuencias para los países sometidos bajo las metrópolis europeas. Entre éstas destaca(n)

- I) la obtención de la independencia política.
 - II) un acelerado proceso de industrialización.
 - III) una situación de inestabilidad política.
-
- A) Solo I
 - B) Solo I y II
 - C) Solo I y III
 - D) Solo II y III
 - E) I, II y III

{FICHA DE REFERENCIA CURRICULAR}

Eje Temático: El mundo en perspectiva histórica.

Nivel: I Medio.

Objetivo Fundamental: Indagar problemas históricos y contemporáneos considerando las relaciones de influencia entre las dimensiones geográfica, económica, social y cultural.

Contenido Mínimo Obligatorio: El mundo en la segunda mitad del siglo XX. Identificación de nuevos actores en el escenario mundial en las dinámicas de la Guerra Fría, procesos de

descolonización, desarrollo de movimientos revolucionarios en América Latina, periodos de distensión, las guerras en el Medio Oriente y la crisis del petróleo.

Habilidad: Comprensión.

Clave: C.

COMENTARIO

Hacia mediados del siglo XX, los países de los continentes asiático y africano transitaron hacia la independencia, poniendo fin a los imperios coloniales, que fueron característicos de la expansión territorial europea desde la segunda mitad del siglo XIX y que se tradujo en el proceso de descolonización, proceso a través del cual las antiguas colonias se organizaron, formando movimientos nacionalistas, de rescate de la cultura local, ejércitos, partidos políticos y los líderes de las elites locales educados en Europa que impulsaron movimientos que alcanzaron la independencia política de sus países. Por tanto, la opción I) es correcta.

Uno de los elementos característicos del proceso imperialista fue la existencia en los territorios africanos y asiáticos de diversas riquezas, materias primas que fueron aprovechadas por los países colonialistas los cuales experimentaban en el continente europeo un acelerado proceso de industrialización. Sin embargo, el proceso de descolonización no se tradujo en una mejora económica en las colonias debido a que una parte importante de la población enfrentaba malas condiciones de vida, pobreza, falta de cobertura de servicios básicos, como asimismo con una estructura productiva de escaso desarrollo industrial y tecnológico. La opción II) es incorrecta.

Las antiguas colonias, al alcanzar la plena soberanía producto de los procesos independentistas, mantuvieron conflictos de carácter estructural, inestabilidad, enfrentamientos o las dificultades para organizarse políticamente. Por tanto, la opción III) es verdadera. La respuesta correcta es C) Solo I y III.

PREGUNTA 77



(Revista **Captain America**, N° 78, septiembre de 1954)

El héroe de este comic estadounidense, en los números aparecidos después de la Segunda Guerra Mundial, se enfrentó a enemigos comunistas soviéticos, como se muestra en la imagen. Esta situación ilustra el contexto de la Guerra Fría y se relaciona con

- I) el carácter ideológico de los enfrentamientos.
 - II) la importancia de la propaganda y los medios de comunicación dentro del conflicto.
 - III) el intento de deshumanización del enemigo a través de caricaturizaciones.
- A) Solo I
 - B) Solo II
 - C) Solo III
 - D) Solo I y III
 - E) I, II y III

{FICHA DE REFERENCIA CURRICULAR}

Eje Temático: El mundo en perspectiva histórica.

Nivel: I Medio.

Objetivo Fundamental: Caracterizar la Guerra Fría como un período en el que se enfrentan, en distintas esferas y escenarios, dos grandes bloques de poder y en el que se producen profundas transformaciones económicas, sociales, políticas y culturales.

Contenido Mínimo Obligatorio: El mundo en la segunda mitad del siglo XX. Descripción de las principales características de la Guerra Fría el enfrentamiento de los bloques de poder en distintas esferas y escenarios; la proliferación de las armas nucleares y el miedo de los ciudadanos.

Habilidad: Comprensión

Clave: E.

COMENTARIO

Durante el proceso de Guerra Fría, característico de la segunda mitad del siglo XX, se enfrentaron por el poderío mundial, las dos superpotencias tras el fin de la Segunda Guerra Mundial. Fue un conflicto mundial de carácter esencialmente ideológico en que rivalizaron dichas superpotencias, en función de la amenaza nuclear, la probabilidad cierta del lanzamiento de misiles y el posible ataque a la población civil; pero que no se tradujo en enfrentamientos armados directos entre ambas superpotencias. La opción I) es correcta.

Uno de los mecanismos más frecuentemente utilizados para informar, directa o indirectamente a la población, fue la utilización de la propaganda por medio de diversos medios de comunicación. A través de noticiarios, periódicos, dibujos animados o un comic, del cual presentamos su portada, se alude al conflicto. Uno de los recursos utilizados a través de las caricaturas fue el intento de deshumanización del enemigo, otorgándoles características negativas. Por tanto, las opciones II) y III) también son correctas. Entonces, la respuesta correcta es E) I, II y III.

PREGUNTA 78

	
Mayo del 68, Francia	Movimiento Hippie, años 60, Estados Unidos

Durante el siglo XX el mundo occidental experimentó una serie de transformaciones que alteraron la forma tradicional de entender la sociedad. De acuerdo a lo anterior, se muestran dos fotografías que simbolizan cambios relevantes ocurridos durante la década de 1960, relacionados con

- A) la opción por vivir en una sociedad de consumo.
- B) el apoyo al movimiento indigenista latinoamericano.
- C) la presión ejercida por los jóvenes en el plano político.
- D) el impulso por la obtención del derecho a sufragio femenino.
- E) la lucha por los derechos civiles de la población afroamericana.

{FICHA DE REFERENCIA CURRICULAR}

Eje Temático: El mundo en perspectiva histórica.

Nivel: I Medio.

Objetivo Fundamental: Caracterizar la Guerra Fría como un período en el que se enfrentan, en distintas esferas y escenarios, dos grandes bloques de poder y en el que se producen profundas transformaciones económicas, sociales, políticas y culturales.

Contenido Mínimo Obligatorio: El mundo en la segunda mitad del siglo XX. Caracterización de las principales transformaciones sociales en el mundo de la posguerra prosperidad económica y Estado de Bienestar; expansión de los medios de comunicación de masas; transformación del rol social de las mujeres y de los jóvenes; emergencia de minorías que demandan por sus derechos.

Habilidad: Aplicación.

Clave: C.

COMENTARIO

En esta pregunta se deben relacionar los cambios ocurridos durante los años de las décadas de 1960 y 1970 a nivel mundial, vinculándolos con los procesos históricos entregados como estímulos (fotografías).

El siglo XX fue una época donde se produjeron múltiples procesos de transformación a nivel mundial. Además, de las guerras mundiales, la crisis económica mundial de 1929 o la irrupción de los totalitarismos, la segunda mitad del siglo XX experimentó cambios importantes en la sociedad de la época y que tiene como una de sus expresiones durante los años sesenta y setenta, la incorporación de los jóvenes como nuevos agentes de cambio. Esto se expresó en su activa participación en diversos movimientos estudiantiles, sociales y políticos que hicieron frente a la sociedad tradicional, se opusieron a la guerra, elaboraron propuestas, llegaron a ocupar cargos de representatividad, presionaron sobre los modelos tradicionales concretando diversos cambios. Ejemplo de ello, tal como aparece en los estímulos son el movimiento estudiantil universitario conocido como Mayo francés de 1968, y el movimiento Hippie, claro opositor a la Guerra de Vietnam. Por tanto, la respuesta correcta es C).

PREGUNTA 79

Durante la Guerra Fría, especialmente desde fines de la década de 1960, la realidad política y social estadounidense estuvo marcada por

- I) los efectos negativos de la Guerra de Vietnam.
 - II) la existencia de graves problemas sociales y de profundas desigualdades.
 - III) el movimiento por los derechos de los negros liderado por Martin Luther King.
-
- A) Solo I
 - B) Solo II
 - C) Solo III
 - D) Solo I y II
 - E) I, II y III

{FICHA DE REFERENCIA CURRICULAR}

Eje Temático: El mundo en perspectiva histórica.

Nivel: I Medio.

Objetivo Fundamental: Caracterizar la Guerra Fría como un período en el que se enfrentan, en distintas esferas y escenarios, dos grandes bloques de poder y en el que se producen profundas transformaciones económicas, sociales, políticas y culturales.

Contenido Mínimo Obligatorio: El mundo en la segunda mitad del siglo XX. Descripción de las principales características de la Guerra Fría; el enfrentamiento de los bloques de poder en distintas esferas y escenarios; la proliferación de las armas nucleares y el miedo de los ciudadanos.

Habilidad: Análisis, síntesis y evaluación.

Clave: E.

COMENTARIO

En el contexto de la lucha ideológica por el poderío mundial, si bien las superpotencias no se enfrentaron directamente en sus territorios, sí surgieron conflictos en sus áreas de influencia. Uno de los íconos del intervencionismo estadounidense en otros Estados se verificó con su activa participación en la Guerra de Vietnam durante la década de 1960 y parte de la de 1970. Su política exterior, el envío de soldados a los campos de batalla y los altos costos en vidas humanas que trajo la guerra no solo generó el rechazo y la oposición interna de muchos estadounidenses sino que desencadenó la oposición de distintos países por la participación de dicha potencia en la guerra. La opción I) es correcta.

Durante la década de 1960, tanto a nivel interno como en cuanto a sus relaciones exteriores, la historia estadounidense evidenció problemas sociales y desigualdades, surgiendo importantes manifestaciones de la población en contra de la segregación racial, la pobreza y la Guerra de Vietnam, entre otros. La opción II) es correcta.

Uno de los fenómenos característicos de la realidad sociopolítica interna de Estados Unidos tiene relación con la lucha realizada por la población afroamericana por la obtención de derechos civiles, ante la segregación racial, siendo uno de sus líderes más importantes, Martín Luther King. La opción III) es verdadera. Entonces, la respuesta correcta es E) I, II y III.

PREGUNTA 80

En el siglo XX se instalaron en Sudamérica una serie de dictaduras militares. En general, estas dictaduras se caracterizaron, entre otros aspectos, por

- A) el fomento a la participación política de los ciudadanos.
- B) la participación de los partidos políticos de centro en el gobierno.
- C) el carácter estatista del desarrollo económico.
- D) la represión a los opositores políticos.
- E) el arribo al poder por la vía democrática.

{FICHA DE REFERENCIA CURRICULAR}

Eje Temático: El mundo en perspectiva histórica.

Nivel: I Medio.

Objetivo Fundamental: Comprender que en el siglo XX la conciencia de la humanidad se ve impactada por el trauma de las guerras mundiales, los genocidios y los totalitarismos; y valorar los esfuerzos de la humanidad por construir, a lo largo del siglo XX, un mundo de paz, igualdad y bienestar social.

Contenido Mínimo Obligatorio: El mundo en la segunda mitad del siglo XX. Descripción de los principales procesos económicos y políticos de fines de siglo; crisis del Estado de Bienestar e implementación de políticas neoliberales; terrorismo de Estado y violación de los DDHH en América Latina y en otras regiones; caída de los regímenes comunistas en la URSS y Europa del Este; fin de la Guerra Fría y hegemonía de Estados Unidos.

Habilidad: Comprensión.

Clave: D.

COMENTARIO

En esta pregunta, a partir de la caracterización de la historia contemporánea de América Latina durante la segunda mitad del siglo XX, el postulante debe identificar una característica de las dictaduras militares en la región.

América del Sur observó la aparición, durante las décadas de 1960 – 1970, de dictaduras militares en diversos países que asumieron el control del poder político a través de golpes de Estado y suprimieron una parte importante de los derechos políticos, sociales y civiles de la población. Controlaron los medios de comunicación, la actividad gremial y sindical. Se eliminó la actividad política partidista y se implementó la represión en contra de los opositores políticos, lo cual se manifestó en violaciones a los

Derechos Humanos realizadas por organismos represivos que, en el Cono Sur, se organizaron y colaboraron mutuamente en la consecución de sus fines políticos de inteligencia y represión. La respuesta correcta es D).



UNIVERSIDAD DE CHILE

Vicerrectoría de Asuntos Académicos

Departamento de Evaluación, Medición y Registro Educativo

Avenida José Pedro Alessandri 685 Ñuñoa, Santiago - Chile
Fono: (56 2) 2978 38 00. E-mail: demre@uchile.cl