

posu[®]

PROCESO DE ADMISIÓN 2009



PRUEBAS ELECTIVAS

HISTORIA Y CIENCIAS SOCIALES, Y CIENCIAS

LA SEMANA PASADA PUDISTE CONOCER LOS CONTENIDOS DE LAS PRUEBAS DE LENGUAJE Y COMUNICACIÓN Y MATEMÁTICA. AHORA ES EL MOMENTO DE ENTERARTE DE LO QUE DEBES SABER EN LOS CAMPOS DE LA HISTORIA Y LAS CIENCIAS SOCIALES, Y DE LAS CIENCIAS.



Universidad de Chile
VICERRECTORÍA DE ASUNTOS ACADÉMICOS
DEMRE



CONSEJO DE RECTORES
UNIVERSIDADES CHILENAS

PRUEBAS DE SELECCIÓN UNIVERSITARIA PROCESO DE ADMISIÓN 2009



INTRODUCCIÓN

El conjunto de pruebas empleado para seleccionar a los postulantes a las Universidades del Consejo de Rectores siempre se ha elaborado teniendo como referencia los contenidos y habilidades desarrollados en la Enseñanza Media.

En este contexto, la Reforma Educacional llevada a cabo en la Educación Básica y Media en nuestro país tiene incidencia directa en la forma en que se conciben y construyen los instrumentos de evaluación para la selección universitaria. Este hecho llevó al equipo técnico y académico encargado de la elaboración de dichos instrumentos a revisar exhaustivamente la batería de pruebas a la luz de los cambios pedagógicos, metodológicos y didácticos introducidos por la Reforma Educacional.

Del estudio realizado se desprende que la actual estructura de la batería de pruebas de selección tiene conexión con la forma en que se asumen dos de las dimen-

¡Está Atento!

Próximas Publicaciones Oficiales

- » **Miércoles 30 de abril:** Normas, Inscripción y Aspectos Importantes del Proceso
- » **Jueves 08 de mayo:** Nómina Preliminar de Carreras
- » **Jueves 15 de mayo:** Facsimil Prueba de Lenguaje y Comunicación
- » **Jueves 22 de mayo:** Facsimil Prueba de Matemática
- » **Jueves 29 de mayo:** Facsimil Prueba de Historia y Ciencias Sociales
- » **Jueves 05 de junio:** Facsimil Prueba de Ciencias

siones centrales del proceso de enseñanza-aprendizaje:

- los saberes o contenidos (representados por los Contenidos Mínimos Obligatorios – CMO, del Marco Curricular) que se deben aprender; y,

- las competencias o habilidades cognitivas (representadas por los Objetivos Fundamentales – OF, del Marco Curricular) que se activan en la aprehensión de ellos.

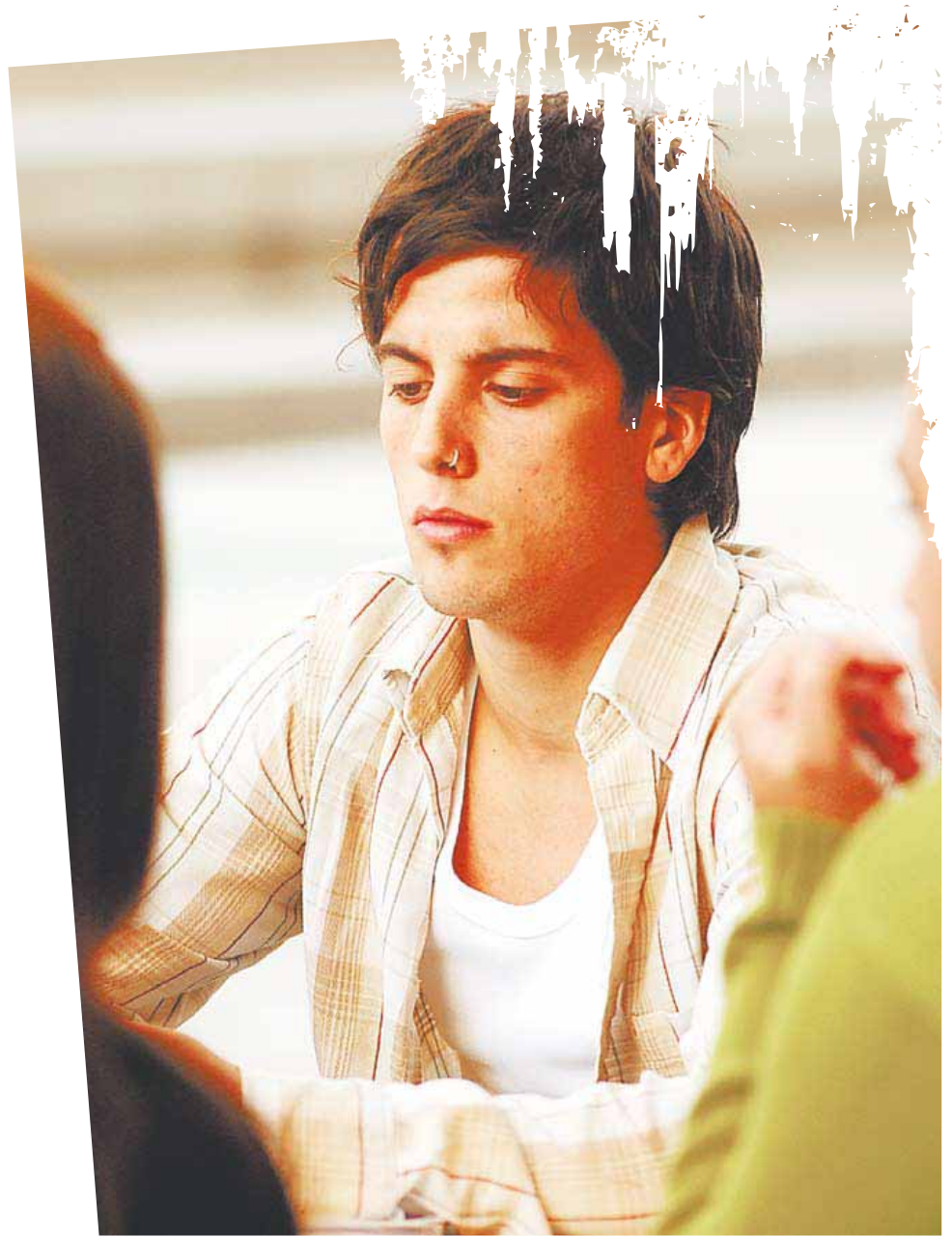
Por su parte, la Reforma Educacional enfatiza el principio de que los estudiantes, en su paso por la Enseñanza Media, deben ser capaces de adquirir todas aquellas competencias que les permitan aprender a aprender, aprender a hacer, aprender a vivir en sociedad y aprender a ser. Es decir, los alumnos y alumnas deben desarrollar un conjunto de capacidades cognitivas que puedan ser aplicadas en la mayoría de las disciplinas y situaciones de la vida real que se les presenten, con el propósito de resolver exitosamente los problemas que vayan enfrentando.

Para ser coherentes con este principio, ya no es posible evaluar a los postulantes desarrollando énfasis distintos en una dimensión (contenidos) o en la otra (habilidades y/o competencias), como se hacía anteriormente en las pruebas de aptitud (habilidades) y pruebas de conocimientos específicos (contenidos). Las nuevas pruebas deben elaborarse sobre la base de que tanto los contenidos como las habilidades son imprescindibles, ya que ambos elementos son necesarios para que el proceso de aprendizaje sea efectivo y se pueda afirmar que los estudiantes, al egresar de la Educación Media, serán capaces de seguir aprendiendo y que se incorporarán a la sociedad siendo poseedores de un conjunto de competencias pertinentes para su desarrollo personal.

Teniendo presente lo antes expuesto, la actual batería de pruebas de selección está compuesta por instrumentos estandarizados, cuyo objeto es medir un conjunto de habilidades cognitivas necesarias para proseguir estudios de nivel superior, en aquellos contenidos (CMO) que tienen una relevancia especial para alcanzar este propósito, y que han sido desarrollados a lo largo de la Enseñanza Media.

Por lo tanto, las pruebas de selección universitaria se han definido como pruebas de razonamiento que evalúan las habilidades cognitivas y los modos de operación y métodos generales aplicados a la resolución de problemas asociados a los Contenidos Mínimos Obligatorios (CMO) del Marco Curricular en: Lenguaje y Comunicación, Matemática, Historia y Ciencias Sociales y Ciencias, comprendiendo esta última a Biología, Física y Química.

Esta batería de pruebas de selección concebida de la forma antes descrita, responde a los requerimientos de una mayor alineación con el Marco Curricular y los Programas de Estudio vigentes en la Enseñanza Media de cada uno de los tests que la componen, sin perder su caracte-



ística principal: ser pruebas de selección.

En efecto, los contenidos y habilidades cognitivas considerados provienen del documento elaborado por la Mesa Escolar que se publicó el 16 de noviembre de 2002 y la estructura de ella (cuatro pruebas), corresponde al Acuerdo N° 76/2002 adoptado por el Consejo de Rectores

en Sesión N° 441 del 29 de agosto de 2002.

Esta publicación ha sido elaborada por el Departamento de Evaluación, Medición y Registro Educativo (DEMRE) de la Universidad de Chile, y, en esta ocasión, hace referencia a las pruebas de **Historia y Ciencias Sociales**, y de **Ciencias**.

PRUEBA DE HISTORIA Y CIENCIAS SOCIALES

PROCESO DE ADMISIÓN 2009

PRESENTACIÓN

Este instrumento de medición forma parte de la batería de Pruebas de Selección Universitaria y se ajusta al Marco Curricular de Enseñanza Media vigente.

La PSU de Historia y Ciencias Sociales, Admisión 2009, consta de 75 preguntas que son comunes para todas las personas, cualquiera sea su región de origen. El tiempo de duración es de 2 horas y 15 minutos y su estructura contempla los siguientes Ejes Temáticos:

- I. El espacio geográfico nacional, continental y mundial
- II. Raíces históricas de Chile
- III. El legado histórico de Occidente

La PSU de Historia y Ciencias Sociales tiene los siguientes objetivos:

- Constatar las habilidades en el manejo instrumental de la simbología de las distintas representaciones gráficas utilizadas en Historia y Ciencias Sociales.
- Verificar las competencias para operar con la terminología propia de cada una de las disciplinas de base, y el dominio conceptual en la construcción del conocimiento histórico y de las Ciencias Sociales.
- Comprobar la capacidad para identificar e interpretar el significado de los acontecimientos y procesos históricos más relevantes de la Humanidad, destacando los principios de continuidad y cambio.
- Determinar las competencias en el estudio geográfico desde el entorno inmediato a la realidad mundial, en una relación de interdependencia.

Al igual que los otros test del examen de admisión a la Universidad, la PSU de Historia y Ciencias Sociales es una prueba de RAZONAMIENTO. Esto implica que para responder correctamente sus ítems se deben manejar distintas **habilidades cognitivas**.

Estas habilidades cognitivas son comunes a todas las Pruebas de Selección a la Universidad sobre la base de los objetivos de cada sector.

A continuación se presenta un desglose de habilidades cognitivas para la PSU de Historia y Ciencias Sociales, Admisión 2009.



RECONOCIMIENTO

Implica recordar información aprendida con anterioridad, desde el recuerdo de datos específicos hasta los de mayor complejidad. Lo que se requiere es recordar la información de manera explícita y tal como se aprendió.

Los indicadores de la habilidad de RECONOCIMIENTO en esta prueba son los siguientes:

- Reconocer la conceptualización básica utilizada en el estudio de la historia, la geografía, la ciencia política y la economía.
- Identificar las características geográficas que presenta el espacio local, nacional, americano y mundial.
- Situar espacialmente diversos fenómenos,

accidentes geográficos y/o lugares de Chile, América y el mundo.

- Ubicar en el tiempo acontecimientos, etapas, personajes y/o procesos históricos.
- Recordar características esenciales de algunos fenómenos o hechos históricos.
- Identificar la diversidad de principios que orientan el estudio de la ciencia política.
- Reconocer las teorías económicas que rigen el comportamiento social.
- Identificar los elementos y tendencias económicas presentes en el ámbito nacional, americano y mundial.

COMPRENSIÓN

Consiste en el entendimiento de hechos, procesos e ideas. Junto con comprender la información y captar su significado, implica también trasladar el conocimiento a contextos nuevos, a través de la inferencia de causas o la interpretación de hechos, entre otros aspectos.

Los indicadores de la habilidad de COMPRENSIÓN en la PSU de Historia y Ciencias Sociales son los siguientes:

- Explicar las características geográficas que presenta el espacio local, nacional, americano y mundial.
- Distinguir los componentes básicos de la ciencia política y su aplicación en diferentes contextos.
- Explicar las características del funcionamiento económico en el ámbito nacional e internacional.
- Comprender la multicausalidad de los procesos históricos.
- Asociar la historia nacional y la historia europea, desde una perspectiva comparada.
- Distinguir la diversidad de lugares, accidentes y fenómenos geográficos en Chile, América y el mundo, utilizando criterios de espacialidad.
- Distinguir la diversidad de acontecimientos, hechos y etapas que dan vida a los procesos históricos, utilizando criterios de temporalidad.
- Determinar la relación entre diversos acontecimientos y procesos actuales y del pasado.
- Explicar las relaciones existentes entre fenómenos históricos, geográficos, políticos, económicos, sociales y culturales, a nivel nacional y mundial.

APLICACIÓN

Plantea resolver o solucionar problemas aplicando el conocimiento adquirido, hechos, técnicas y reglas de manera diferente, es decir, implica utilizar la información aprendida a



situaciones concretas y nuevas, como la aplicación de conceptos, métodos y principios.

Los indicadores de la habilidad de APLICACIÓN en esta prueba son los siguientes:

- Aplicar la conceptualización propia de la historia, geografía, ciencia política y economía, a la resolución de problemas.
- Utilizar la información de tablas, cuadros, gráficos, imágenes, entre otros, para la resolución de problemas en historia, geografía, educación cívica y economía.
- Aplicar leyes y teorías políticas y económicas a situaciones de la vida cotidiana.
- Asociar el estudio de la historia de Chile con los grandes procesos que han modelado la

historia de América y Europa.

- Asociar las características geográficas que presenta el espacio local y nacional con dimensiones espaciales mayores como América y el mundo.
- Organizar información histórica compleja de manera coherente.
- Completar esquemas utilizando información relevante.

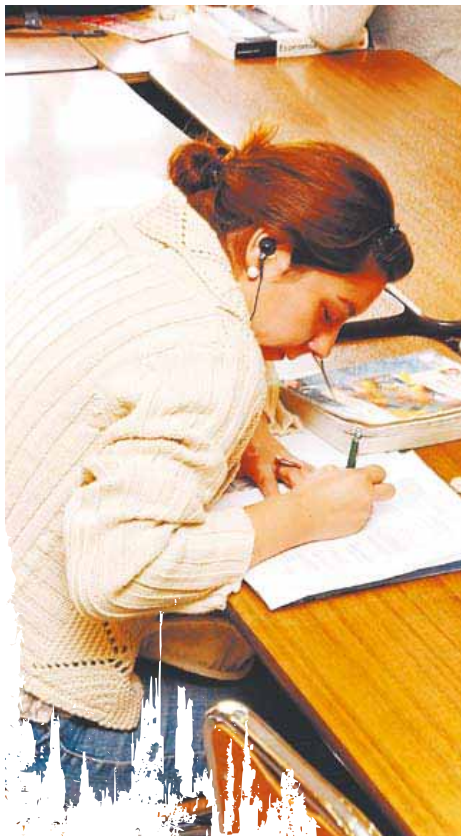
ANÁLISIS, SÍNTESIS Y EVALUACIÓN

Están asociadas a habilidades cognitivas de nivel superior e implican el examinar y fragmentar la información, realizar inferencias y encontrar evidencias que apoyen ge-

neralizaciones, reunir información y relacionarla de manera diferente combinando elementos, que también evaluando la validez de la información entregada.

Los indicadores de las habilidades de ANÁLISIS, SÍNTESIS y EVALUACIÓN en la PSU de Historia y Ciencias Sociales son los siguientes:

- Determinar los elementos comunes y disímiles entre la historia de Chile, de América y Europa.
- Determinar los principales componentes geográficos de Chile, América y el mundo.
- Analizar las estructuras organizativas de los pueblos a lo largo de la historia.
- Analizar la relación entre diversos acontecimientos y procesos históricos actuales y del pasado.
- Analizar la geografía y la relación del ser humano con su entorno.
- Analizar la información de diversos procesos históricos y geográficos, diferenciando elementos principales y secundarios en ellos.
- Examinar textos y documentos de acuerdo con los cánones críticos de la disciplina historiográfica.
- Contrastar las diferentes perspectivas historiográficas en diversos períodos y contextos.
- Comparar la diversidad de visiones existentes en la historia, la ciencia política y en la economía.
- Contrastar la teoría política y económica con acciones, medidas y determinaciones que se toman desde lo práctico en diversos campos (mundo político, empresarial, entre otros).
- Juzgar las acciones e intervenciones del ser humano en el medio ambiente.



{ EL ESPACIO GEOGRÁFICO NACIONAL, CONTINENTAL Y MUNDIAL }

Entorno natural y comunidad regional.

- Características de la geografía física de la región en la cual está inserto el establecimiento escolar. Potencialidades y limitaciones del entorno natural regional. Principales riesgos naturales: causas y acciones apropiadas a seguir frente a ellos.

- Geografía humana de la región: la población y su distribución. Dinámica poblacional.

- Características de la economía regional: recursos naturales, actividades económicas, producción e intercambio, distribución del ingreso y empleo.

- Principales problemas ambientales en la región. La importancia de la preservación del medio ambiente.

- Expresiones de diversidad cultural en la región: similitudes y diferencias de costumbres de las perso-

nas del campo y la ciudad, de diferentes credos religiosos y de distintos grupos étnicos. Las diferencias culturales como expresión legítima de visiones del mundo distintivas y cuestionamiento de estereotipos y prejuicios sociales: de género, edad, condición física, etnia, religión y situación económica.

Organización Regional.

- El sistema urbano/rural. La ciudad como fenómeno social y económico. Las funciones urbanas y las relaciones con el espacio rural circundante. La ciudad: sitio, uso del suelo, barrios y sus relaciones con el espacio rural circundante.

- Redes de comunicación dentro de la región y hacia fuera de ella. Las redes de comunicación e intercambio como organizadoras del espacio regional y nacional.

- El territorio y su ordenamiento o planificación. Estructura del territorio regional: las relaciones entre el sistema natural y el sistema social. El sistema natural como soporte, facilitador y limitante para el uso por la sociedad: relaciones de adecuación e impacto.

- Territorio nacional continental, insular y marítimo y su división política administrativa. El concepto de región.

Sistema económico nacional.

- Geografía económica de Chile: recursos naturales; actividades económicas de la población, división del trabajo; concepto de interdependencia económica; ventajas comparativas.

- El problema de la escasez: recursos escasos para satisfacer necesidades ilimitadas y necesidad de elección. El problema de la escasez y asignación de recursos en el nivel familiar.

- El problema de la distribución de los bienes: la desigualdad económica en la nación y entre naciones.

- El problema de la coordinación económica: principales mecanismos, tales como el mercado, las instituciones y el Estado.

- El sistema económico nacional: el rol del Estado y del mercado. Presupuesto fiscal: obtención y asignación de recursos del Estado. El concepto de política económica.

- Economía y trabajo: institucionalidad, derechos y prácticas laborales.

- Dificultades de la economía nacional: problemas económicos nacionales a través de distintas fuentes de información.

TEMARIO

A continuación, se presentan los Contenidos del Marco Curricular para el sector de Historia y Ciencias Sociales, y que sirven de **referencia** para la elaboración de ítemes de la PSU de Historia y Ciencias Sociales, considerando la estructura de los Ejes Temáticos de la Prueba:



Chile en el mundo.

- Principales lineamientos de las relaciones exteriores del país. Intercambio y cooperación con los países vecinos, con los de América Latina y del resto del mundo.

- Relaciones económicas internacionales de Chile y su participación en bloques económicos.

- Tratados internacionales sobre derechos humanos, igualdad de oportunidades para mujeres y hombres, preservación del medio ambiente y superación de la pobreza.

América Latina contemporánea.

- Geografía física y humana de América Latina: climas y relieves; regiones; población; zonas económicas.

- Chile y América Latina: elementos económicos, sociales, políticos y culturales comunes.

El mundo contemporáneo.

- Regiones del mundo: características geográficas, demográficas, económicas, políticas y culturales de las grandes regiones geopolíticas que conforman el mundo actual.

- Relaciones de influencia, cooperación y conflicto entre regiones y naciones.

- La globalización de la economía: principales cambios experimentados en la economía mundial en las últimas décadas, con referencia al proceso de internacionalización de la producción y de las finanzas, la transnacionalización del capital, la liberalización del comercio de bienes y servicios. Interdependencia económica entre las naciones.

- Revolución tecnológica e informática: el desarrollo de la tecnología y de los sistemas de comunicación y su impacto en la organización laboral y en la tendencia a la globalización mundial.

- La sociedad contemporánea: análisis de algunos de sus principales rasgos, tales como: la masificación y democratización, la transformación en la inserción social de las mujeres, la creciente autonomía de los jóvenes, el derrumbe de las utopías sociales y el fortalecimiento de la religiosidad.

- La pobreza y el deterioro medio ambiental como grandes problemas de orden mundial: características del problema a través de resoluciones internacionales correspondientes.

{ RAÍCES HISTÓRICAS DE CHILE }

Construcción de una Identidad Mestiza.

- América Precolombina. Las grandes civilizaciones precolombinas. Los pueblos prehispánicos en el actual territorio chileno.

- La conquista española. Principales características y propósitos de la empresa de conquista de los españoles en América y sus efectos para los pueblos indígenas. La conquista de Chile: la ocupación del territorio.

- Relaciones entre españoles e indígenas: trabajo obligatorio, mestizaje, evangelización, sincretismo cultural y resistencia mapuche.

- El legado español nos inserta en Occidente: la herencia cultural de España. La institucionalidad española en América. La sociedad colonial en Chile.

La creación de una Nación.

- La independencia americana: múltiples factores que precipitaron el proceso independentista en América y Chile; condiciones estructurales y acciones individuales; voluntad humana y azar.

- La organización de la República de Chile: elementos de continuidad y cambio luego de la independencia en lo político, económico, social, religioso y cultural. Dificultades para organizar la naciente República. Diversos ensayos de organización política. La solución portaliana.

- La hegemonía liberal: El pensamiento liberal en Chile. La eclosión cultural de la década de 1840. El desarrollo educacional. La liberalización de las instituciones: conflictos con el autoritarismo presidencial. La secularización de las instituciones: conflictos entre la Iglesia y el Estado.

- La expansión de la economía y del territorio: expansión y modernización de la economía chilena desde la Independencia hasta la Guerra del Pacífico. Las guerras del siglo XIX entre Chile y Perú-Bolivia. Incorporación de la Araucanía. Delimitación de las fronteras de Chile en el siglo XIX.

- Elementos que caracterizan la experiencia histórica de Chile en el siglo XIX.

La Sociedad Finisecular: auge y crisis del liberalismo.

- La economía del salitre: la riqueza salitrera dinamiza al conjunto de la economía. Rol del Estado en la distribución de la riqueza del salitre. Inversiones públicas en vías de comunicación, infraestructura y educación.

- La "cuestión social". Condiciones de vida de hombres y mujeres en las salitreras, los puertos, las ciudades y los campos. Las nuevas organizaciones de trabajadores. Preocupación entre intelectuales, uni-

versitarios, eclesiásticos y políticos por las condiciones de vida de los sectores populares. Soluciones propuestas.

-Crisis política. La Guerra Civil de 1891 vista a través de interpretaciones historiográficas divergentes. El parlamentarismo: balance de virtudes y debilidades.

-Las transformaciones culturales: avances en educación, vida urbana y nuevas creaciones intelectuales.

El siglo XX: la búsqueda del desarrollo económico y de la justicia social

-El fin de una época: fin del parlamentarismo, surgimiento de populismos, gobiernos militares, nuevos partidos políticos, nuevos actores sociales. Fin del ciclo del salitre. La creciente influencia económica, cultural y política de los Estados Unidos y su proyección hacia el resto del siglo. La Crisis Económica de 1929 y sus efectos en Chile. Nuevas corrientes de pensamiento disputan la hegemonía al liberalismo.

-El nuevo rol del Estado a partir de la década de 1920: el Estado de bienestar; la sustitución de importaciones como modelo económico, sus logros y debilidades. La crisis del modelo a mediados de siglo, efectos sociales.

-Los nuevos proyectos políticos: la reformulación del sistema de partidos a fines de la década de 1950. Los nuevos proyectos de desarrollo y su implementación política. Ampliación del sufragio.

-Cambios políticos, sociales, económicos y culturales de Chile desde la década de 1970 a la actualidad.

Institucionalidad Política.

-Instituciones del gobierno regional; instituciones existentes en la localidad: culturales y económicas, públicas y privadas; sociales no gubernamentales (sindicatos, clubes, organizaciones de mujeres, juntas de vecinos, etc.)

-Conformación de los poderes públicos regionales y formas de participación política de la ciudadanía.

-La regionalización en una institucionalidad unitaria; organización política del Estado: poderes públicos, derechos y deberes ciudadanos.

-Conceptos de soberanía y representación política democrática.

-Conceptos de nación, Estado, gobierno y régimen político.



EL LEGADO HISTÓRICO DE OCCIDENTE

La diversidad de civilizaciones

-Las primeras expresiones culturales de la Humanidad. Noción de evolución. Línea de tiempo con las grandes etapas e hitos de la historia cultural de la Humanidad.

-Mapa cultural mundial: identificación y localización espacial y temporal de las grandes civilizaciones de la historia.

La herencia clásica: Grecia y Roma como cuna de la Civilización Occidental.

-El legado cultural del mundo clásico: la lengua, la filosofía, la ciencia y las expresiones artísticas.

-Conceptos políticos fundamentales de la Grecia clásica aún vigentes, tales como ciudadanía, democracia, tiranía y política; el papel de la ciudad en la configuración de la vida política occidental.

-El Estado romano como modelo político y administrativo; conceptos de imperio e imperialismo. Conceptos fundamentales del Derecho Romano vigentes en el sistema jurídico chileno.

La Europa medieval y el Cristianismo.

-La Edad Media y el origen de la idea de "Europa";

estudio político y lingüístico del mapa europeo actual y su correlación con la era medieval.

-El cristianismo en la conformación religiosa y cultural de Europa; la visión cristiana de mundo como elemento unificador de la Europa medieval; la importancia política del Papado y la diferenciación del poder temporal y el poder espiritual; el conflicto entre la Cristiandad y el Islam, sus proyecciones hacia el presente.

-Organización social de Europa medieval: conceptos de feudalismo, vasallaje y servidumbre; la Europa medieval como modelo de sociedad rural. La ciudad y los orígenes del capitalismo.

El Humanismo y el desarrollo del pensamiento científico.

-El humanismo: una nueva visión del ser humano. Sus fundamentos e implicancias: el ser humano como dominador de la naturaleza y como creador de la sociedad. La creatividad artística del Renacimiento.

-Los descubrimientos científicos de los siglos XVI al XVIII y sus efectos en la vida material y cultural de Europa, considerando los cambios en la vida cotidiana y en las visiones de mundo; el concepto de "razón" y sus efectos en el mundo moderno.

-Ruptura de la unidad religiosa: Reforma y Contrarreforma; secularización de la vida social y cultural.

- La expansión colonial europea. La inserción de América en el mundo occidental: beneficios y problemas.

La era de las revoluciones y la conformación del mundo contemporáneo.

- La Revolución Industrial y la madurez del capitalismo; efectos en la vida de las personas: oportunidades y contradicciones; las clases sociales y sus conflictos.

- La Revolución Francesa como respuesta al absolutismo monárquico y origen de la política moderna: visiones e interpretaciones diversas; el legado político-ideológico de la Ilustración; proyecciones de la Revolución Francesa: las revoluciones liberales del siglo XIX y la formación de los Estados nacionales en Europa; el pensamiento socialista y social-cristiano.

- El nuevo imperialismo europeo como consecuencia de la Revolución Industrial: su expresión geográfica, económica y cultural; el impacto recíproco entre Europa y otras culturas no occidentales.

- Vida cotidiana y cultura en Europa finisecular: explosión demográfica, urbanización y avance de la cultura ilustrada.

- Europa en crisis: las guerras mundiales, la Revolución Rusa, el comunismo, el fascismo y la Gran Depresión.

El orden mundial posterior a la Segunda Guerra Mundial: antecedentes para la comprensión del orden mundial actual.

- Consecuencias de la Segunda Guerra Mundial: reordenamiento de los bloques políticos y descolonización.

- La Guerra Fría: capitalismo y socialismo. Las relaciones entre EE.UU. y la Unión Soviética. La formación del bloque socialista. Las características del mundo bipolar.

- De un mundo bipolar a un mundo multipolar: el papel de Europa, China y Japón. Los países no alineados y el Tercer Mundo.

- La caída del muro: el fin del bloque socialista, la transformación de los Estados de Europa Oriental y el socialismo.

- El ascenso del neoliberalismo en la década de 1980: Estados Unidos, Inglaterra y América Latina.

- Efectos de estos procesos históricos mundiales en Chile.



América Latina contemporánea.

- América Latina en la segunda mitad del siglo XX: sus desafíos y frustraciones; la búsqueda del desarrollo y de la equidad; masificación y urbanización

acelerada; cosmopolitismo e indigenismo; sus relaciones con Estados Unidos; revoluciones, reformas, gobiernos autoritarios y procesos de redemocratización.

TABLA DE ESPECIFICACIONES PSU DE HISTORIA Y CIENCIAS SOCIALES

De acuerdo con los Ejes Temáticos, los contenidos y las habilidades enunciadas, se ha elaborado la siguiente Tabla de Especificaciones para este instrumento de selección universitaria:

Habilidades cognitivas	Reconocimiento	Comprensión	Aplicación	Análisis, síntesis y evaluación	Cantidad de ítems
Ejes temáticos					
El espacio geográfico nacional, continental y mundial					24
Raíces históricas de Chile					27
El legado histórico de Occidente					24
Total					75

El total de preguntas por cada eje temático, así como el orden temático establecido en la tabla, es sólo referencial.

PRUEBA DE CIENCIAS



PRESENTACIÓN

En la Enseñanza Media, los programas de estudio en el área de Ciencias contemplan una formación general, que para los niveles de primero y segundo medio abarca obligatoriamente los subsectores de Biología, Física y Química, y que a partir de tercero medio puede corresponder a dos de las tres disciplinas antes mencionadas.

Para ser consecuente con esta modalidad, la prueba de Ciencias contiene ítemes denominados de "módulo común", que comprenden sólo contenidos de primero y segundo año medio, centrandose el énfasis en habilidades cognitivas de menor complejidad; por otra parte, hay preguntas llamadas de "módulo electivo", pertenecientes a los subsectores de Biología o Física o Química, y que son ítemes que abarcan contenidos que van desde primero a cuarto año medio y que exigen del postulante un mayor nivel de profundización de dichos contenidos y la puesta en práctica de habilidades cognitivas más complejas.

Los postulantes deben optar por uno de los módulos electivos considerando el plan de estudios que hayan cursado en la Educación Media y las carreras a las cuales van a postular.

Así, esta prueba está compuesta por 44 preguntas (18 del módulo común y 26 del módulo electivo) del área de las Ciencias cuya preferencia queda consignada al momento de la inscripción al proceso, esto es Biología o Física o Química; más 36 preguntas de las dos áreas de Ciencias restantes (18 de cada una). El tiempo de aplicación de esta prueba es de 2 horas y 40 minutos.

Este total de 80 preguntas que componen la prueba de Ciencias, será aplicado en un folleto o cuadernillo ÚNICO al rendir la batería de pruebas de este proceso de admisión. Por tanto, al ser un folleto o cuadernillo personalizado, el postulante NO PODRÁ CAMBIAR DE MÓDULO ELECTIVO en el momento de presentarse a rendir la prueba.

La prueba de Ciencias evalúa los contenidos Mínimos Obligatorios del Marco Curricular, pertenecientes al plan de Formación General de primero a cuarto medio.

Para responder las preguntas de esta prueba, se requiere que el postulante sea capaz de poner en práctica las siguientes habilidades:

RECONOCIMIENTO

Implica la memorización, el recuerdo, o la reproducción de información en forma similar a como fue recibida y aprendida con anterioridad.

Indicadores de Reconocimiento:

- Reconocer hechos específicos y procesos.
- Reconocer terminología científica propia de la asignatura.
- Reconocer conceptos de las ciencias.
- Reconocer convenciones.
- Reconocer modelos.
- Reconocer clasificaciones, categorías y criterios.
- Reconocer principios y leyes científicas.
- Reconocer teorías o esquemas conceptuales principales.

COMPRENSIÓN

Va más allá de la simple memorización, pues implica comprender, traducir, seleccionar, transferir y aplicar distintos tipos de información, comparándola, contrastándola, ordenándola y agrupándola en base a conocimientos previos.

Indicadores de Comprensión:

- Traducir conocimientos de una forma simbólica a otra.

- Interpretar datos de gráficos y/o diagramas, tablas y esquemas.
- Interpretar las relaciones existentes en un problema.
- Manejar reglas y generalizaciones.
- Comparar magnitudes.

APLICACIÓN

Ajunta al uso de la información, utilización de métodos, conceptos y teorías en situaciones nuevas.

Indicadores de Aplicación:

- Realizar cálculos y estimaciones de medidas con una precisión dada.
- Resolver problemas.
- Realizar comparaciones a la luz de la información proporcionada.
- Emplear procedimientos propios para la resolución de problemas.

ANÁLISIS, SÍNTESIS Y EVALUACIÓN (ASE)

Estas habilidades de nivel superior permiten dividir una información en sus partes constitutivas, determinando cómo se relacionan entre sí, y con la estructura general; produciendo, integrando y combinando ideas en una propuesta nueva, para así emitir juicios de valor haciendo uso de ciertos criterios o normas que permitan escoger teorías, basándose en argumentos.

Indicadores de ASE:

- Formular generalizaciones a partir de la información dada.
- Extrapolar e interpolar información a partir de los datos proporcionados.
- Seleccionar, entre varias, la hipótesis de trabajo apropiada al problema presentado.
- Seleccionar, entre varias, la prueba adecuada para una hipótesis.
- Seleccionar, entre varios, procedimientos adecuados para llevar a cabo el experimento propuesto.
- Evaluar una hipótesis sometida a prueba a la luz de datos proporcionados.
- Especificar las relaciones contempladas por un modelo propuesto.

TEMARIO PSU DE CIENCIAS – BIOLOGÍA

PRIMERO MEDIO

ORGANIZACIÓN, ESTRUCTURA Y ACTIVIDAD CELULAR.

La célula como unidad funcional.

- Estructuras y funciones comunes a células animales y vegetales: la membrana plasmática, el citoplasma, las mitocondrias y el núcleo; y las características distintivas de la células vegetales: cloroplastos y pared celular.
- Mecanismos de intercambio entre la célula y el ambiente (difusión, osmosis y transporte activo).
- Universalidad de las principales moléculas que componen a las células: propiedades estructurales y funcionales.
- Distinción de las propiedades emergentes en los niveles de organización: célula, tejido, órgano y sistemas de órganos.

PROCESOS Y FUNCIONES VITALES.

Nutrición.

- Nutrientes esenciales. Alimentos como fuente de energía para las actividades del organismo y materia prima para procesos de crecimiento y reparación de tejidos. Vitaminas y sales minerales.
- Conceptos de metabolismo: catabolismo y anabolismo.
- Principios de dietética: Requerimientos nutricionales y recomendaciones en adolescentes sanos, embarazo, lactancia, y distintos niveles de actividad física. Cálculo de peso ideal.
- Contenido relativo y cálculo del aporte calórico de los distintos componentes en una dieta balanceada.
- La relación entre el gasto y consumo energético de los estudiantes durante un período determinado.

Digestión.

- El proceso de digestión, incluyendo el concepto de alimentos simples y compuestos y el papel de estructuras especializadas; enzimas, jugos digestivos y las sales biliares.
- Absorción de las sustancias nutritivas, su incorporación a la circulación y eliminación de desechos.

Circulación.

- Función del sistema circulatorio en el transporte de gases, nutrientes y desechos del metabolismo. Composición de la sangre.
- Actividad cardíaca: ciclo, circulación, ruidos cardíacos, manifestación eléctrica y presión sanguínea.
- Adaptación del organismo al esfuerzo.
- Relaciones entre estructura y función de los diferentes vasos sanguíneos.
- Circulación e intercambio de sustancias al nivel capilar.



Respiración.

- Estructuras especializadas en el intercambio de gases en plantas y animales. Movimientos respiratorios.
- Disponibilidad de oxígeno y respiración aeróbica o anaeróbica. Producción de compuestos ricos en energía y sustancias de desecho. Deuda de oxígeno en los músculos durante el ejercicio intenso.

Excreción.

- Sistemas de excreción: su función y relación con las sustancias de desecho del metabolismo. Filtración renal.

BIOLOGÍA HUMANA Y SALUD.

Enfermedades por consumo.

- Enfermedades que pueden asociarse a hábitos alimenticios (malnutrición por déficit y exceso), consumo de alcohol y tabaquismo.
- Efectos de drogas, solventes y otras sustancias químicas en el organismo.
- Factores que predisponen a patologías frecuentes del sistema cardiovascular.

ORGANISMO Y AMBIENTE.

Relaciones alimentarias.

- Incorporación de materia y energía al mundo orgánico. Formulación de hipótesis, obtención e interpretación de datos cuantitativos sobre factores que pueden afectar la velocidad de fotosíntesis: reactantes y productos.
- Tramas alimentarias y principios básicos de los ciclos del carbono y del nitrógeno en los ecosistemas.
- Equilibrio ecológico: Influencia humana, positiva y negativa, en cadenas y tramas alimentarias en distintos ecosistemas.

SEGUNDO MEDIO

ORGANIZACIÓN, ESTRUCTURA Y ACTIVIDAD CELULAR.

Material Genético y Reproducción Celular.

- Cromosomas como estructuras portadoras de los genes: su comportamiento en la mitosis y meiosis.
- Importancia de la mitosis y su regulación en procesos de

crecimiento, desarrollo y cáncer. La meiosis en la gametogénesis y la variabilidad del material genético.

PROCESOS Y FUNCIONES VITALES.

Hormonas y Sexualidad Humana.

- Formación de gametos, efecto de las hormonas sexuales, ciclo menstrual y fertilización.

Hormonas, Crecimiento y Desarrollo.

- Cambios físicos y hormonales durante la adolescencia.
- Desarrollo embrionario y fetal incluyendo el papel de la placenta.
- Cambios hormonales durante el embarazo, parto y lactancia, y la influencia de factores ambientales.
- Aspectos biológicos favorables de la lactancia materna.
- Control hormonal del crecimiento y desarrollo en animales y plantas. Aplicaciones comerciales.

BIOLOGÍA HUMANA Y SALUD.

Enfermedades.

- Estímulos ambientales (radiación ultravioleta y tabaquismo) que pueden dañar el material genético (mutaciones) y alterar la regulación de la reproducción celular.
- Uso médico de hormonas en el control y promoción de la fertilidad, el tratamiento de la diabetes, y el desarrollo.
- Enfermedades de transmisión sexual y sus modos de prevención.
- Enfermedades hereditarias e implicaciones sociales de algunas de ellas (por ejemplo, Síndrome de Down). Concepto de cariotipo.

VARIABILIDAD, HERENCIA Y EVOLUCIÓN.

Variabilidad.

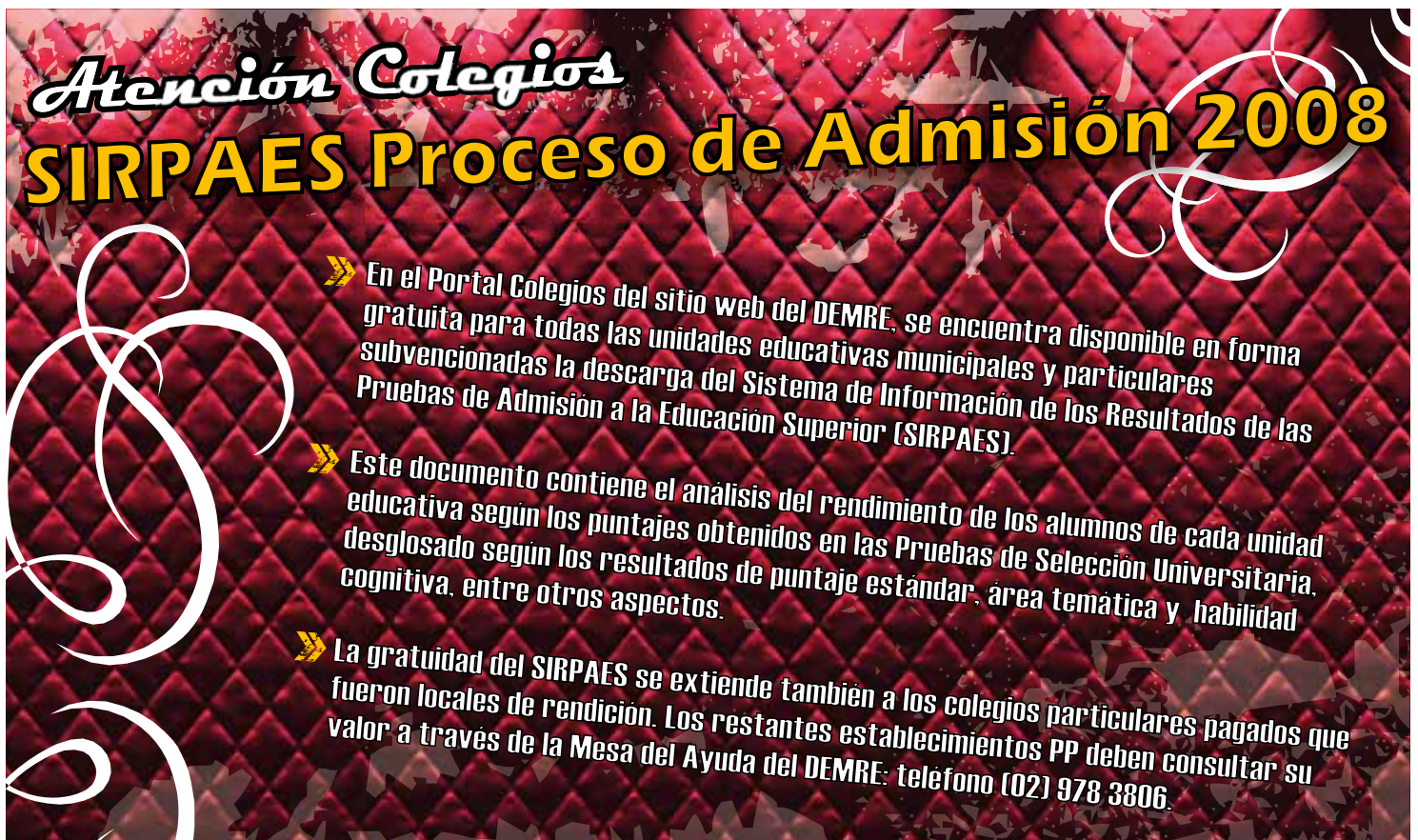
- Variabilidad intra especie: formas heredables y no here-

dables.

- Sexo como expresión de variabilidad genotípica.
- Relación genotipo-fenotipo y análisis del concepto de raza.
- Fuentes de variabilidad genética: reproducción sexual y mutaciones.
- Generación de clones por reproducción asexual.
- Determinación y representación gráfica de la frecuencia de algún carácter variable en una población.

Herencia.

- Concepto de gen como unidad funcional de la herencia.
- Modificaciones de los cromosomas en la reproducción sexual: meiosis, gametogénesis y fertilización.
- Aplicación de los conceptos de alelos recesivos y dominantes en la selección de un carácter por cruzamiento dirigido.
- Herencia ligada al sexo.



Atención Colegios
SIRPAES Proceso de Admisión 2008

- » En el Portal Colegios del sitio web del DEMRE, se encuentra disponible en forma gratuita para todas las unidades educativas municipales y particulares subvencionadas la descarga del Sistema de Información de los Resultados de las Pruebas de Admisión a la Educación Superior (SIRPAES).
- » Este documento contiene el análisis del rendimiento de los alumnos de cada unidad educativa según los puntajes obtenidos en las Pruebas de Selección Universitaria, desglosado según los resultados de puntaje estándar, área temática y habilidad cognitiva, entre otros aspectos.
- » La gratuidad del SIRPAES se extiende también a los colegios particulares pagados que fueron locales de rendición. Los restantes establecimientos PP deben consultar su valor a través de la Mesa del Ayuda del DEMRE: teléfono (02) 978 3806.

ORGANISMO Y AMBIENTE.

Efectos ambientales.

- Efectos directos e indirectos, de la modificación del hábitat por la actividad humana, sobre la biodiversidad y el equilibrio del ecosistema: daño y conservación.
- Principios básicos de biología de la conservación y manejo sustentable de recursos renovables.

TERCERO MEDIO

ORGANIZACIÓN, ESTRUCTURA Y ACTIVIDAD CELULAR.

Adaptación a nivel celular.

- Relación estructura y función: identificación de diferencias y estructuras especializadas en diversas células, incluyendo organismos unicelulares.

PROCESOS Y FUNCIONES VITALES.

Regulación de las funciones corporales y homeostasis.

- Control hormonal y nervioso en la coordinación e integración de los sistemas.
- Concepto y fundamentos de la homeostasis, distinguiendo los órganos, sistemas y procesos regulatorios involucrados. Formación de orina: el nefrón como unidad funcional.

El sistema nervioso.

- La variedad de estímulos que excitan el sistema nervioso, sus receptores y su importancia relativa en distintos organismos.
- Estructura de la neurona, conectividad, organización y función del sistema nervioso en la regulación y coordinación de las funciones sistémicas, la motricidad y el comportamiento.
- Naturaleza electroquímica del impulso nervioso y su forma de transmisión entre neuronas y entre neuronas y músculo (señales químicas y sinapsis).
- Estructura y función del ojo: propiedades ópticas, respuesta a la luz, y anomalías de la visión.

Sistema muscular y respuesta motora.

- Sistema muscular (esquelético, liso y cardíaco) y su conexión funcional con distintas partes del sistema nervioso. Actividad refleja y motricidad voluntaria.
- Estructura del tórax y mecanismo de ventilación pulmonar.
- Control de la frecuencia respiratoria.

BIOLOGÍA HUMANA Y SALUD.

Higiene nerviosa.

- Aspectos biológicos de la adicción a las drogas que afectan el comportamiento y los estados de ánimo.
- Stress nervioso, consecuencias físicas, causas y prevención.



VARIABILIDAD, HERENCIA Y EVOLUCIÓN.

Evolución.

- Registro fósil como evidencia de la evolución orgánica. Distinción entre hechos y teorías.
- Variabilidad como materia prima de los cambios evolutivos y su importancia en la sobrevivencia de la especie.
- La biodiversidad como producto del proceso evolutivo.
- Selección natural en la evolución y extinción de especies. Innovaciones y formas intermedias.
- Éxito reproductivo como resultado de la competencia en el ambiente.
- Teoría de la Selección Natural de Darwin y comparación con otras teorías evolutivas.

ORGANISMO Y AMBIENTE.

Adaptación.

- Adaptaciones que permiten a plantas y animales sobrevivir

en distintos ambientes.

- Respuestas adaptativas a los cambios ambientales, diarios y estacionales.
- Adaptación en tiempo evolutivo.

CUARTO MEDIO

ORGANIZACIÓN, ESTRUCTURA Y ACTIVIDAD CELULAR.

Genoma, genes e ingeniería genética.

- La relación entre estructura y función de proteínas: enzimas y proteínas estructurales como expresión de la información genética. Mutaciones, proteínas y enfermedad.
- Experimentos que identificaron al ADN como material genético. El modelo de la doble hebra del ADN de Watson y Crick y su relevancia en la replicación y transcripción del material genético.
- Código genético. Su universalidad como evidencia de la

evolución a partir de ancestros comunes.

- Traducción del mensaje de los genes.
- Significado e importancia de descifrar el genoma humano: perspectivas biológicas y médicas.
- Principios básicos de ingeniería genética y sus aplicaciones productivas.

Bacterias y virus.

- Estructura y propiedades biológicas de bacterias y virus como agentes patógenos y como herramientas esenciales para manipular material genético en biotecnología.

PROCESOS Y FUNCIONES VITALES.

Sistemas de defensa.

- Propiedades y componentes del sistema inmune innato (inespecífico) y adaptativo (específico).
- Vacunas en la historia de la inmunología.
- Origen y función de los componentes de la sangre, importantes en la defensa adaptativa (específica) contra bacterias y virus, incluyendo los anticuerpos como proteínas con fun-

ción defensiva.

- La respuesta inmune: memoria y especificidad. Selección clonal. Tolerancia inmunológica.

BIOLOGÍA HUMANA Y SALUD.

Sangre.

- Grupos Sanguíneos: compatibilidad en el embarazo y las transfusiones.
- Alteraciones de los mecanismos defensivos por factores ambientales y enfermedades, incluyendo autoinmunidad, alergias y trasplantes.
- Uso médico de la inmunización artificial: tipos de vacunas y su impacto en salud.
- Problemas biológicos contemporáneos. Aspectos biológicos.

ORGANISMO Y AMBIENTE.

Interacciones entre organismos.

- Depredación y competencia como determinantes de la dis-

tribución y abundancia relativa de organismos en un hábitat.

- El hombre como un organismo fuertemente interactuante en el mundo biológico: sobreexplotación y contaminación.
- Efectos de la actividad humana en los ecosistemas.

Poblaciones y comunidades.

- Atributos básicos de las poblaciones y las comunidades; factores que condicionan su distribución, tamaño y límite al crecimiento.
- Tipos de curvas de crecimiento poblacional.
- Sucesión ecológica como expresión de la dinámica de la comunidad.

ECOLOGÍA Y SOCIEDAD.

- La diversidad biológica y su rol en los ecosistemas.
- La problemática ambiental, apreciando los aspectos básicos para evaluarla y su carácter multidisciplinario y multisectorial.
- El problema del crecimiento poblacional humano en relación con las tasas de consumo y los niveles de vida.

Atención colegios

Retiro de Claves en Secretarías de Admisión

» Las unidades educativas del país, que aún no han retirado las claves de acceso al Portal Colegios para el Proceso de Admisión 2009, deben solicitarlas en su respectiva Secretaría de Admisión.

» A través de esta herramienta web, los colegios podrán, en primera instancia, actualizar su registro e ingresar la nómina completa de alumnos que cursan IV Medio.

TEMARIO PSU DE CIENCIAS – FÍSICA

PRIMERO MEDIO

EL SONIDO.

Vibración y sonido.

- Objetos en vibración: cuerdas, láminas, cavidades, superficie del agua. Relación entre frecuencia de la vibración y altura del sonido. Relación entre amplitud de la vibración e intensidad del sonido.
- Propiedades de reflexión, transmisión y absorción del sonido en diferentes medios como la madera, la piedra, la tela, etc.
- Fisiología del oído en relación con la audición. Rangos de audición: el decibel.

Ondas y sonido.

- La cuerda vibrante. Relación entre longitud y tensión con su frecuencia. Resonancia.
- Ondas longitudinales, transversales, estacionarias y viajeras. Longitud de onda y su relación con la frecuencia y velocidad de propagación. Efecto Doppler en situaciones de la vida diaria y su explicación cualitativa en términos de la propagación de ondas.
- El espectro sonoro: infrasonido, sonido y ultrasonido. Aplicaciones del ultrasonido en medicina y otros ámbitos.

Composición del sonido.

- Relación entre superposición de ondas y timbre de un sonido. Pulsaciones entre dos tonos de frecuencia similar.

LA LUZ

Propagación de la luz.

- Reflexión, transmisión y absorción de la luz. Distinción entre la propagación de una onda en un medio (sonido) y en el vacío (luz). Hipótesis corpuscular y ondulatoria para explicar estos fenómenos.
- Derivación geométrica de la ley de reflexión a partir del principio de Fermat. Distinción cualitativa del comportamiento de la luz reflejada por espejos convergentes y divergentes. Espejos parabólicos.
- Lentes convergentes y divergentes. La óptica del ojo humano. Defectos de la visión y su corrección mediante diversos tipos de lentes. El telescopio.

Naturaleza de la luz.

- Descomposición de la luz blanca en un prisma. El arco iris.
- La luz como una onda, difracción en bordes y fenómenos de interferencia.
- Luz visible, radiación infrarroja y ultravioleta, rayos X, microondas, ondas de radio. El radar. El rayo láser como fuente de luz coherente y monocromática.



- La luz como una forma de energía. Espectro de radiación del Sol y su carácter de principal fuente de energía para la vida en la Tierra.

LA ELECTRICIDAD.

Carga eléctrica.

- La electricidad en el entorno: la casa, el pueblo y la ciudad.
- Carga eléctrica: separación de cargas por fricción. Atracción y repulsión entre cargas.

Corriente eléctrica.

- La electricidad como un flujo de carga eléctrica, usualmente electrones. Corriente continua y corriente alterna.
- Relación entre resistencia, voltaje e intensidad de corriente. Su representación gráfica y expresión matemática. Resistencia eléctrica.
- Componentes y funciones de la instalación eléctrica doméstica: alambres, aislantes, conexión a tierra, fusibles, interruptores, enchufes.

Magnetismo y fuerza magnética.

- Magnetismo natural. La electricidad como fuente de magnetismo. Campo magnético.
- Fuerza magnética sobre un conductor que porte corriente

eléctrica: El motor eléctrico de corriente continua.

- Movimiento relativo entre una espira y un imán: el generador eléctrico.

Energía eléctrica.

- Potencia eléctrica en los utensilios domésticos. Relación elemental entre corriente, potencia y voltaje en situaciones como el cálculo del consumo doméstico de energía eléctrica.
- Generación de energía eléctrica por métodos hidráulicos, térmicos, eólicos, químicos y fotoeléctricos.

SEGUNDO MEDIO

EL MOVIMIENTO.

Descripción del movimiento.

- Movimientos rectilíneos. Conceptos de desplazamiento, velocidad y aceleración.
- Sistemas de referencia. El movimiento relativo. El rol de Galileo Galilei en la formulación de estos conceptos.

Fuerza y movimiento.

- Fuerza de acción y fuerza de reacción. Principio de inercia.
- Relación entre fuerza que actúa sobre un móvil y su aceleración. Concepto de masa inercial. Uso de la notación científica.
- Momentum lineal y su conservación.
- Fuerza de gravedad. Cálculo del itinerario de un objeto en movimiento vertical. Carácter predictivo de las leyes de la dinámica.
- El roce. Roce estático y roce dinámico. Efecto del pulimento o lubricación de las superficies de contacto.
- Torque y rotación.

Energía mecánica.

- Trabajo mecánico a partir de la fuerza aplicada. Potencia mecánica.
- Trabajo y energía potencial debida a la fuerza de gravedad cerca de la superficie de la Tierra. Energía cinética. Conservación de la energía mecánica en ausencia del roce.

EL CALOR.

La temperatura.

- Equilibrio térmico. Termómetros y escalas de temperatura.
- Dilatación. El caso contrario del agua.

Materiales y calor.

- El calor como una forma de energía. Calor específico y

distinción de esta propiedad en diversos materiales como el agua, el cobre, etc.

- Transmisión de calor a través de un objeto. Conductividad térmica.
- Fases en que se encuentra la materia: Temperaturas de fusión y vaporización. El calor como movimiento de átomos en las diferentes fases.
- Roce y calor. Sensibilidad térmica de la piel.

Conservación de la energía.

- La transformación de energía mecánica en calor. Unidades y sus equivalencias: la caloría y el Joule.
- Conservación de la energía y sus transformaciones.

LA TIERRA Y SU ENTORNO.

La Tierra.

- Tamaño, masa y composición de la Tierra. Nociones elementales acerca de su origen: enfriamiento, conformación de los océanos y continentes, las grandes cadenas montañosas.
- El dinamismo del planeta: los sismos, las erupciones volcánicas, cambios en el relieve. Escalas de Richter y Mercalli.
- Características de la Tierra que posibilitan la existencia de la vida.

El sistema solar.

- El sistema solar. La atracción gravitatoria y las órbitas de planetas y cometas. El universo geocéntrico de la antigüedad y la transformación de esta visión en el Renacimiento.
- Los movimientos de la Tierra: día y noche, el año, las estaciones. Explicación elemental de las mareas sobre la Tierra.
- La luna. Su tamaño, sus movimientos y fases. La atracción gravitatoria en su superficie. Los eclipses.
- La teoría de gravitación de Isaac Newton.

El Universo.

- Las estrellas y su evolución. Propiedades descriptivas del Sol.
- La vía láctea y la situación del sistema solar en ella. Tipos de galaxias y estructura en gran escala del Universo.
- Concepciones antiguas y modernas acerca de la evolución del Universo. Las incógnitas del presente. Influencia de los descubrimientos de la física en la cultura.
- La exploración espacial: observaciones astronómicas y vuelos espaciales. Los observatorios en Chile.

TERCERO MEDIO

MECÁNICA.

Movimiento circular.

- Movimiento circular uniforme. Velocidad lineal y velocidad angular. Concepto vectorial de la velocidad. Rapidez cons-



tante y velocidad variable en el movimiento circular. Aceleración centrípeta.

- Movimiento circular y fuerza centrípeta.
- Momento angular y su conservación.

Conservación de la energía mecánica.

- La independencia del tiempo, de la energía mecánica en la caída libre sobre la superficie de la Tierra.
- Energía potencial gravitacional y energía cinética. Puntos de equilibrio estable e inestable. Puntos de retorno.
- Disipación de energía y roce. Coeficientes de roce estático y dinámico. Magnitud y dirección de la fuerza de roce en cada caso. Dependencia con respecto a la fuerza normal y la superficie de contacto.
- Aplicaciones cuantitativas a situaciones de la vida diaria.

FLUIDOS.

Hidrostática.

- Distinción entre fluidos y sólidos rígidos. Descripción elemental en términos del movimiento de los átomos o moléculas que los componen.
- La presión en fluidos. Presión a distintas profundidades de un líquido. Aplicaciones cotidianas. La presión sanguínea.
- El principio de Arquímedes. Flotabilidad de un objeto.
- Capilaridad y su importancia en el mundo vegetal y animal.

Hidrodinámica.

- Conservación de la energía en un fluido. Roce y velocidad terminal.

CUARTO MEDIO

ELECTRICIDAD Y MAGNETISMO.

Fuerzas entre cargas.

- Cargas en reposo. Fuerza de Coulomb, campo y potencial eléctrico.
- El condensador de placas paralelas. Su capacidad en términos de la geometría y el dieléctrico.
- Cargas en movimiento. Trayectoria de una carga en un campo eléctrico constante y uniforme.
- Fuerza magnética sobre una carga en movimiento. Fuerza entre dos conductores rectilíneos que portan corriente. Descripción de la trayectoria de una carga en un campo magnético homogéneo.

Circuito de corriente alterna.

- Carga y descarga de un condensador. Dependencia temporal del voltaje entre las placas.
- Inducción electromagnética: leyes de Michael Faraday y Heinrich Lenz. Inductancia y su efecto cualitativo en un circuito de corriente variable en el tiempo.
- Circuito L.C. Frecuencia propia asociada. Movimiento armónico simple. Oscilaciones forzadas y resonancia. Efecto de una resistencia. Aplicaciones en la sintonización de frecuencias.

Ondas Electromagnéticas.

- Campos eléctricos y magnéticos que varían sinusoidalmente en el tiempo. Radiación de cargas aceleradas.
- Transmisión y recepción de ondas electromagnéticas. Funcionamiento de antenas simples y sus aplicaciones en telecomunicaciones.

MUNDO ATÓMICO.

El átomo.

- Constituyentes del átomo. Experimento de Ernest Rutherford. Análisis mecánico del modelo de Niels Bohr para el átomo de hidrógeno.
- El principio de incertidumbre. El mundo atómico y el ámbito macroscópico. Abandono del concepto clásico de trayectoria y sus consecuencias en la descripción del movimiento.

El núcleo atómico.

- Dimensiones del núcleo en relación al átomo. Protones y neutrones. Su masa, carga eléctrica y spin. Isótopos.
- Decaimiento radiactivo. Vida media. Radiactividad natural. Aplicaciones en medicina, geología y arqueología.
- El núcleo atómico como fuente de energía. Relación entre masa y energía. Fisión y fusión nuclear.
- Fuerzas nucleares. Comparación de la magnitud relativa de las fuerzas fundamentales de la naturaleza.

TEMARIO PSU DE CIENCIAS – QUÍMICA

PRIMERO MEDIO

EL AGUA.

- Relación entre el grado de pureza y los usos del agua; evaporación y destilación de mezclas líquidas; agua destilada.
- Procesos naturales y artificiales de purificación, recuperación y contaminación del agua.
- Cambios químicos ocurridos en la reacción de descomposición de agua, a partir de medidas de los volúmenes de los gases obtenidos.

EL AIRE.

- Composición del aire.
- Compresibilidad y difusión de los gases y su explicación a partir de la teoría cinético molecular de la materia.
- Efectos sobre el ecosistema de los componentes químicos de las emanaciones gaseosas de los volcanes y géiseres.
- Variación estacional de la composición y calidad del aire.
- Interpretación química de la causa del adelgazamiento de la capa ozono, de la lluvia ácida y del efecto invernadero.

EL PETRÓLEO.

- Los orígenes del petróleo; nombres comerciales y usos de los productos de su destilación; octanaje de la gasolina. Ventajas y desventajas del uso del gas natural como fuente de energía.
- Los combustibles comerciales derivados del petróleo son mezclas de compuestos químicos.
- Producción, consumo y reservas a nivel nacional y mundial; necesidad de sustitutos.

LOS SUELOS.

- Clasificación experimental de los suelos según sus propiedades.
- Conservación de los suelos; prevención de su contaminación.
- Mineralogía: cristales; minerales metálicos y no metálicos; minerales primarios y secundarios; distribución geográfica de los minerales en Chile.
- El cobre en Chile: pureza, usos y perspectivas; composición química y características físicas de sus minerales; otros productos resultantes de la extracción del cobre, especialmente el molibdeno.

LOS PROCESOS QUÍMICOS.

- Procesos de obtención de materiales químicos comerciales.
- Etapas de los procesos de obtención de materiales químicos; dependencia del valor comercial y el grado de pureza.
- Contribución de los grandes procesos industriales químicos



cos al desarrollo económico de Chile.

- Conservación de recursos materiales y energéticos de la Tierra.

LOS MATERIALES.

- Clasificación de materiales según: conductividad térmica, conductividad eléctrica, inflamabilidad, rigidez, dureza, color y reactividad química frente a diversos agentes.
- Fundamentación de la reversibilidad de cambios químicos y físicos de los materiales.
- Técnicas de separación de materiales: tamizado, filtrado, cromatografiado y destilado.

SEGUNDO MEDIO

MODELO ATÓMICO DE LA MATERIA.

- Constituyentes del átomo; modelos atómicos precursores del modelo actual; modelo atómico de la materia: orbital atómico, número atómico, configuración electrónica.
- Descripción cualitativa de las propiedades del electrón: carga, masa y espín.

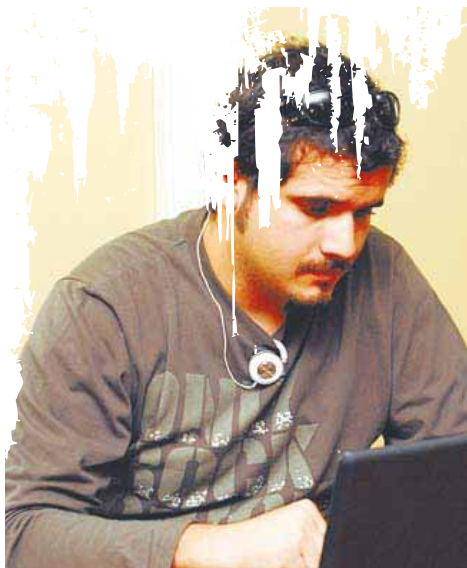
- El átomo; variedad; abundancia relativa de las distintas especies en el universo. Sus dimensiones comparadas con la materia macroscópica.
- Tabla periódica y propiedades periódicas de los elementos: volumen y radio atómico, energía de ionización, afinidad electrónica y electronegatividad.
- Propiedades periódicas macroscópicas: punto de fusión, punto de ebullición, reactividad química.

EL ENLACE QUÍMICO.

- Fundamentación de la Teoría del Enlace de Valencia; energía de enlace.
- Enlaces iónicos, covalentes y de coordinación.
- Longitud y ángulo de enlace, isomería.
- Estructura tridimensional de compuestos iónicos y covalentes.

QUÍMICA ORGÁNICA.

- Caracterización de los grupos funcionales; introducción a la nomenclatura de compuestos orgánicos.
- Estructura tridimensional, de algunas moléculas y macromoléculas orgánicas, con distintos grupos funcionales y di-



ferentes usos en la vida diaria; estereoquímica.

- Aspectos estequiométricos y energéticos de reacciones de oxidación de moléculas de proteínas, azúcares y grasas; de pirólisis de moléculas constituyentes del petróleo.

DISOLUCIONES QUÍMICAS.

- Concepto de Mol; solubilidad; realización de cálculos estequiométricos.
- Concepto de acidez y de pH; comportamiento de disoluciones amortiguadoras del pH.
- Propiedades coligativas y usos en el contexto cotidiano.

TERCERO MEDIO

REACTIVIDAD Y EQUILIBRIO QUÍMICO.

- Propiedades termodinámicas asociadas a la reactividad y al equilibrio químico; espontaneidad, energía libre y entropía; entalpía de reacciones exotérmicas y endotérmicas; estequiometría.
- Reacciones de oxidación y de reducción; estado de oxidación; balanceo de ecuaciones redox; nociones de electroquímica.

- Reacciones ácido base; titulación; cálculos de pH.

CINÉTICA.

- La velocidad de una reacción simple, orden de reacción; constante de velocidad. Energía de Activación.

- Introducción a los mecanismos de reacción; reacciones químicas reversibles y equilibrio químico.
- Composición química y propiedades de los catalizadores.

REACTIVIDAD EN QUÍMICA ORGÁNICA.

- Reacciones químicas de compuestos orgánicos: grupos funcionales y reactividad; efectos electrónicos y estéricos.

CUARTO MEDIO

FENÓMENOS NUCLEARES Y SUS APLICACIONES.

- Isótopos y estabilidad nuclear. Radiactividad natural y cinética de desintegración. Concepto de vida media y de serie radiactiva. Datación de objetos de interés arqueológico.

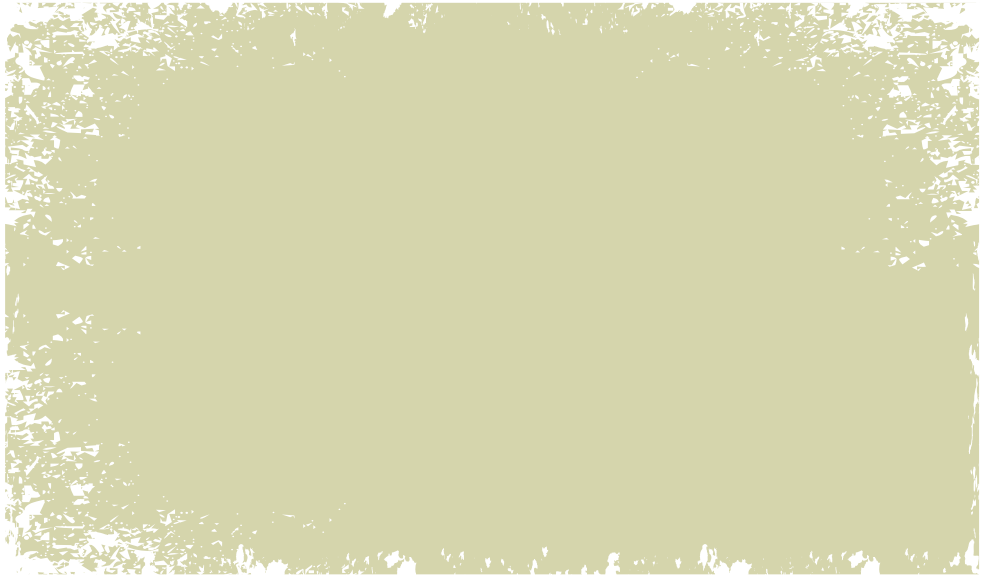
¡Ten Presente desde Ahora! Elementos permitidos durante la aplicación de la PSU

Para la aplicación de las Pruebas de Selección Universitaria solamente está permitido el acceso a los locales de aplicación portando:

- » Cedula de identidad (o pasaporte).
- » Tarjeta de Identificación.
- » Lápiz grafito N° 2.
- » Goma de borrar.

POR LO TANTO, ESTÁ PROHIBIDO el ingreso de los siguientes elementos

- » Bolsos y mochilas.
- » Dispositivos electrónicos: Calculadoras, PDA, Celulares, Mp3, etc.
- » Camaras fotograficas.



POSITIVO BALANCE DE ADMISIÓN 2008 EN LA USACH:

La satisfacción de premiar el esfuerzo y la dedicación

TRES PUNTAJES NACIONALES OPTARON POR SEGUIR SUS ESTUDIOS DE EDUCACIÓN SUPERIOR EN LA UNIVERSIDAD DE SANTIAGO DE CHILE, PROCESO QUE SUPERÓ CON CRECES LAS EXPECTATIVAS INICIALES.

En la Universidad de Santiago de Chile (Usach) hay satisfacción después del exitoso proceso de Admisión 2008: Un importante número de nuevos estudiantes confió en esta institución y la prefirió como su universidad.

Son tres puntajes nacionales entre los nuevos alumnos y un total de 3.558 estudiantes nuevos matriculados, con lo que la Usach superó con creces sus expectativas.

"Tuvinos postulaciones reales, en que aparece mencionada la universidad entre las ocho opciones de la tarjeta de postulación. Las postulaciones efectivas son las que cumplen con los requisitos y quedan seleccionados o en las respectivas listas de espera", explica Jorge Urbina, coordinador general de Admisión de la Usach, al referirse a las 30 mil postulaciones reales y a las 13 mil 923 efectivas que recibieron.

Las carreras de mayor preferencia fueron Medicina, con 845 postulaciones para sólo 70 cupos; Ingeniería Industrial, con 543 postulaciones; e Ingeniería Comercial con 527. También Licenciatura en Historia, con más de 400 postulaciones.

PUNTAJES NACIONALES

Este año se entregó por primera vez la Beca Usach Puntaje Nacional, beneficio que cubre el costo total de la carrera que elige el estudiante y un monto de dos millones de pesos para adquirir materiales y equipamiento para estudiar.

Gleen Foos, Benjamín Cataldo y Luis Poncecell obtuvieron el puntaje máximo en la PSU de Matemática. Gleen y Benjamín optaron por Ingeniería Matemática, mientras que Luis se matriculó en Medicina. Los tres Puntajes Nacionales agradecieron la acogida y confesaron sentirse muy agradados por las muestras de bienvenida que han recibido.

"Sus puntajes de ingreso son mérito de ustedes. Merecen ser felicitados por ello, también, hacemos extensivo nuestro reconocimiento al aporte que hicieron sus familias", les señaló el rector Juan



Luis Poncecell, estudiante de Medicina de la Usach.



El campus único de 32 hectáreas de la Usach es un espacio excepcional en el corazón de Santiago.

ALGUNAS CIFRAS DE LA ADMISIÓN 2008:

- Puntaje Promedio Usach Admisión 2008: 631 puntos
- Puntaje Máximo: 805 puntos
- Estudiantes Matriculados: 3.558 estudiantes
- 72% de los estudiantes con Aporte Fiscal Directo
- 465 estudiantes con Beca de Excelencia Académica

Manuel Zolezzi.

"ES UNA UNIVERSIDAD CÁLIDA"

Luis Poncecell, mejor puntaje de ingreso a la Facultad de Ciencias Médicas (776 puntos), señaló estar muy contento con la universidad y con la carrera que seleccionó: Medicina.

"Es una universidad cálida. La gente es muy amable y nos han tratado bien. Estoy además muy agradecido por las oportunidades que me ofrecieron y, claro, por la recepción que nos brindan el rector y las demás autoridades", dijo.

Luis, oriundo de Concepción, afirma que se vino a la Usach "porque sé que en Medicina es muy buena. Las otras univer-

sidades de Santiago, como la Católica y la U. de Chile también tienen prestigio, pero la Usach es más fuerte en la parte social y de becas", expresó.

Contó también que, tras haber conocido su puntaje, recibió mail de muchas universidades privadas y del Estado, pero él prefirió los beneficios de la Usach.

Así como Luis Poncecell, otros ocho jóvenes recibieron esta bienvenida. Se trata de Makarena Perea, de la Facultad de Administración y Economía; Dafne Jara, de la Escuela de Arquitectura; Gonzalo Espinoza, del Programa de Bachillerato en Ciencias y Humanidades; Cristina Leal, de la Facultad de Humanidades; Armando Rojas y Nicolás Mena, de la Facultad de Ingeniería; Egor Montecinos,

de la Facultad de Química y Biología; y Valentina Catalán, de la Facultad Tecnológica.

Ya casi termina abril y la vorágine del inicio del año académico comienza a decantar. Atrás quedaron esos locos días de la PSU, los puntajes, las postulaciones y las matrículas. También van quedando en el recuerdo los primeros días de clases, mechoneos y fiestas de bienvenida.

Estamos en la mitad del primer semestre y las preocupaciones estudiantiles van por otro lado porque todas las antenas están puestas en controles, pruebas y exámenes, mientras que otros jóvenes están preparándose, con verdadero entusiasmo, para una de las etapas más importantes de sus vidas: su futuro profesional.

A todos ellos, la Universidad de Santiago de Chile les informará en detalle acerca de todas las alternativas de carreras, sobre becas de estudios y todos los beneficios adicionales que una universidad con más de 150 años de historia, puede ofrecer a la juventud chilena.